

Л.В. Татаурова✉, К.О. Сопова

Институт археологии и этнографии СО РАН,
Омская лаборатория археологии, этнографии и музееведения
Омск, Россия
E-mail: Li-sa-65@mail.ru

Русская деревня Ананьино: археологические хронологии

Вопросы хронологии памятников Нового времени, несмотря на имеющиеся письменные источники, так же важны и актуальны, как и для ранней археологии. Архивные материалы дают неоднозначную информацию о времени появления и периодах развития русских сел и деревень Западной Сибири, поэтому археологическое изучение сельских памятников вносит существенные коррективы в реконструкцию их истории. Материалы, полученные в ходе раскопок 2021 г. на русском поселении XVII–XIX вв. Ананьино-I в Тарском р-не Омской обл., позволили, в совокупности с результатами предыдущих лет изучения памятника, построить хронологическую шкалу истории деревни. Условно выделены три периода. XVII в. – появление деревни, формирование населения, его системы жизнеобеспечения и исторической экологии – представлен такими хронологическими маркерами как чешуйка конца столетия, относящаяся к совместному правлению Петра Алексеевича и его брата Ивана. Датированными находками являются китайский фарфор, стремя, срезень, счетный жетон Cornelius Lauffer, керамическая поливная погремушка «с Руси», фрагменты кольчужного и ламеллярного доспехов и другие предметы и данные дендрохронологии, позволяющие датировать отдельные жилища в раскопанной части памятника. XVIII в. – расцвет деревни, когда в ней проживало наибольшее количество населения – надежно датирован нумизматическими находками, начиная с чешуек Петра I 1709 г. и заканчивая монетами 1793 г., китайским фарфором, статусными предметами этого времени. К сожалению, материалы XIX века, времени разъезда деревни, пока не попали в раскопанную часть поселения. В дальнейшем перспективным хронологическим маркером может стать керамический комплекс.

Ключевые слова: Западная Сибирь, археология русской деревни, хронология, XVII–XIX вв.

L.V. Tataurova✉, K.O. Sopova

Institute of Archaeology and Ethnography SB RAS
Omsk Laboratory of Archaeology, Ethnography and Museology
Omsk, Russia
E-mail: Li-sa-65@mail.ru

The Russian Village of Ananyino: Archaeological Chronology

Chronology of archaeological monuments of Modern times, despite the available written sources, are as important and relevant as for early archaeology. Archival materials provide ambiguous information about the time of appearance and periods of the development of the Russian villages in Western Siberia. Therefore, the archaeological study of rural monuments makes significant adjustments to the reconstruction of their history. Materials obtained during the excavations of 2021 in the Russian settlement of the 17th–19th centuries Ananyino-I in the Tarsky District of the Omsk Region together with the results of previous years of study of the monument allowed us to build a chronological scale for the history of this village. Three periods were conditionally allocated. The 17th century is the time of the emergence of the village, the formation of the population, its life support system and historical ecology. This period is represented by chronological markers such as a coin of the end of the century which refers to the joint rule of Peter Alekseevich and his brother Ivan. Another dating finds are Chinese porcelain, a stirrup, an arrowhead, counting token of Cornelius Lauffer, a pottery glazed rattle “from Rus”, fragments of chain mail and lamellar armor and other items and data of dendrochronology that allow dating individual dwellings in the excavated part of the monument. The 18th century is the heyday of the village, when it had the largest population, which is reliably dated by numismatic finds, starting with the coins of Peter I in 1709 and ending with coins of 1793, Chinese porcelain and status items of that time. The 19th century is the period when the population of the village left this place. Unfortunately, the materials of this period have not yet been found in the excavated part of the settlement. In future, a ceramic complex may become a promising chronological marker.

Keywords: Western Siberia, archaeology of the Russian village, chronology, 17th–19th centuries.

Введение

Исследования русской деревни Ананьино (археологический комплекс Ананьино-I Тарский р-н Омской обл.) начаты Л.В. Татауровой в 2005 г. Изученная площадь поселения, включая раскоп 2021 г., составила почти 2500 м². На ней зафиксированы 8 жилищ и представительный предметный комплекс, характеризующий различные элементы системы жизнеобеспечения русского населения XVII–XVIII вв.

Хронологии бытования сельских поселений чаще всего обозначены в письменных источниках, однако в отличие от истории сибирских городов Нового времени, даты начала строительства и исчезновения деревень не всегда однозначны.

Деревня Ананьино в исторических источниках упоминается в Дозорной книге Тарского уезда 1623/24 г., в это время в ней уже было три двора, две заимки и одна наезжая пашня [Татаурова, Крих, 2015, с. 480]. П.Н. Буцинский отмечал, что в 1624 г. д. Ананьино состояла из двух дворов [1999, с. 153]. Деревня разъехалась в конце XIX в. По исследованиям А.А. Крих в 1868–1869 гг. в ней в трех дворах проживало 27 человек, но к моменту проведения Первой всеобщей переписи населения Российской империи в 1897 г. д. Ананьино уже не существовало [Татаурова, Крих, 2015, с. 483].

Цель публикации – по результатам полевых работ 2021 г. и материалам предшествующих исследований русской д. Ананьино представить хронологические периоды истории деревни в предметных комплексах.

В составе экспедиционного отряда в 2021 г. работали: сотрудники Омской лаборатории ИАЭТ СО РАН, школьники старших классов Предуниверсария Московского авиационного института (в рамках Договора о сотрудничестве МАИ и ИАЭТ СО РАН) и школ Большереченского и Тарского р-нов Омской обл.; студенты старших курсов и выпускники ОмГУ им. Ф.М. Достоевского.

Финансирование работ осуществлялось за счет средств ИАЭТ СО РАН и МАИ.

Материалы и методы

Полевой сезон 2021 г. стал знаковым в исследовании памятника и его датировках. Причиной этому послужило использование, в дополнение к традиционной методике раскопок, металлодетектора для проверки отвалов на наличие металлических предметов и прогнозирования их присутствия в культурном слое после зачистки каждого горизонта с установкой маркировочных вешек в предполагаемых местах находок. В ходе дальнейшего изучения

слоя на эти места обращалось особое внимание, хотя не всегда там находили металл (были случаи обнаружения фрагментов керамики, вероятно, сделанной из сильно ожелезненных каолиновых глин). В результате собрана коллекция металлических, в том числе мелких предметов: пуль, пуговиц, серебряных монет – чешуек (8 шт.) – три из них петровского времени XVII и XVIII в. и три монеты середины – конца XVIII в. (рис. 1).

Кроме монет получены традиционные типы находок: костяные изделия (бабки, проколка, предмет неясного назначения – рис. 2, б), часть каменной втулки от жернова, кресальные кремни, из глины креймешки, грузила и горшочек-игрушка, дно с оплеткой от берестяного туеса. Из производственного инвентаря (рис. 2), нечасто представленного в раскопе, – железные топор (рис. 2, 1), серп и обломок еще одного серпа (рис. 2, 3, 4), шило (?) с жалом на конце (рис. 2, 5). Кроме них – нож, два калачевидных кресала, плоская пулелейка с размерами отверстий – одно 0,6, и два 0,8 × 1,0 см, комплект пуль (14 шт.) диаметром 0,6–0,9 мм и дробина (рис. 2, 2), ассортимент гвоздей разных видов, набор рыболовных крючков, швейные иглы и другие находки.

К костюмному комплексу относятся фрагменты обуви из кожи, обувные подковки, в том числе две от башмаков [Татаурова, Богомолов, 2018, с. 118]. Пуговицы из металла: четыре гирьковидных, две заклепочных, одна мундирная с ушком для пришивания (см. рис. 1, 12–14). Набор украшений: две фигурных подвески, фрагмент щитка сережки (рис. 1, 15–17), две белые бусины, перстень (рис. 1, 18). Предметы личного благочестия представлены коллекцией из 14 крестов-тельников различных типов, которые, вероятно, попали в слой из разрушенного участка кладбища (в остеологической коллекции из раскопа встречены человеческие кости), часть которого раскопана в 2020 г. [Татаурова, 2020, с. 658–660]. В ЮЗ части раскопа в границах остатков деревянного сооружения найдено большое количество осколков оконного стекла. Представительны коллекции керамики и археозологического материала, в последний попал и скелет собаки, обнаруженный в слое на границе раскопов 2020 и 2021 г.

Археологические хронологии деревни Ананьино

Историю Ананьино условно можно разделить на три периода: ранний – включающий XVII в., в течение которого формировалось население, планиграфия деревни, историческая экология и система жизнеобеспечения. На наш взгляд деревня основа-



Рис. 1. Поселение Ананьино-I. Нумизматическая коллекция и детали костюмного комплекса из раскопа 2021 г.

1 – чешуйка, выпущенная в период правления Петра Алексеевича и его брата Ивана 1682–1696 гг.; 2, 3 – чешуйки начала XVIII в. – 1709 г.; 4–8 – неопределимые по дате монеты-чешуйки (4 – слева – чешуйка завернутая в ткань); 9–11 – монеты второй половины XVIII века (9 – деньга 1750 г.; 10 – полушка 177? г.; 11 – монета 17?? г.); 12–18 – детали костюма (12 – гирьковидная пуговица; 13 – заклепочная пуговица; 14 – мундирная пуговица с ушком для пришивания; 15 – фрагмент щитка сержки; 16, 17 – фигурные подвески; 18 – перстень).
1–8 – серебро, 9–11 – медь, 12–18 – металл. Фото Л. В. Татауровой, 2021 г.

на почти сразу после строительства Тары, поэтому уже к 1623 г. в ней было три двора, две заимки и отъезжая пашня.

Второй период – XVIII век – расцвет деревни, когда в ней проживало максимальное количество населения [Татаурова, Крих, 2015, с. 485].

Третий период – XIX век – постепенный разезд населения и, соответственно, упадок деревенского быта.

Ранний период существования деревни маркируется результатами дедхронологии, дающей даты второй четверти XVII в. для раскопанных построек в ЮЗ части поселения (раскопки 2005, 2010–2016 гг.), что совпадает с письменными ис-

точниками по времени основания деревни [Сидорова и др., 2019, с. 111].

Второй половиной XVII в. (1661 г.) датируется жилище, раскопанное в 2017–2018 гг. Дату дали столбы, встроенные в планиграфию избы, которую перестраивали несколько раз [Татаурова, 2017; 2018; 2020, с. 661].

К предметному комплексу второй половины XVII в. и этой постройки, в частности, можно отнести счетный жетон, обнаруженный близ нее в 2017 г. [Татаурова, 2017, с. 423]. Он выпущен в мастерской Corneliusa Lauffera, хождение его датируется периодом 1658–1711 гг. [Пушкарев, 2019, с. 218]. К XVII в. относится стремя, найденное

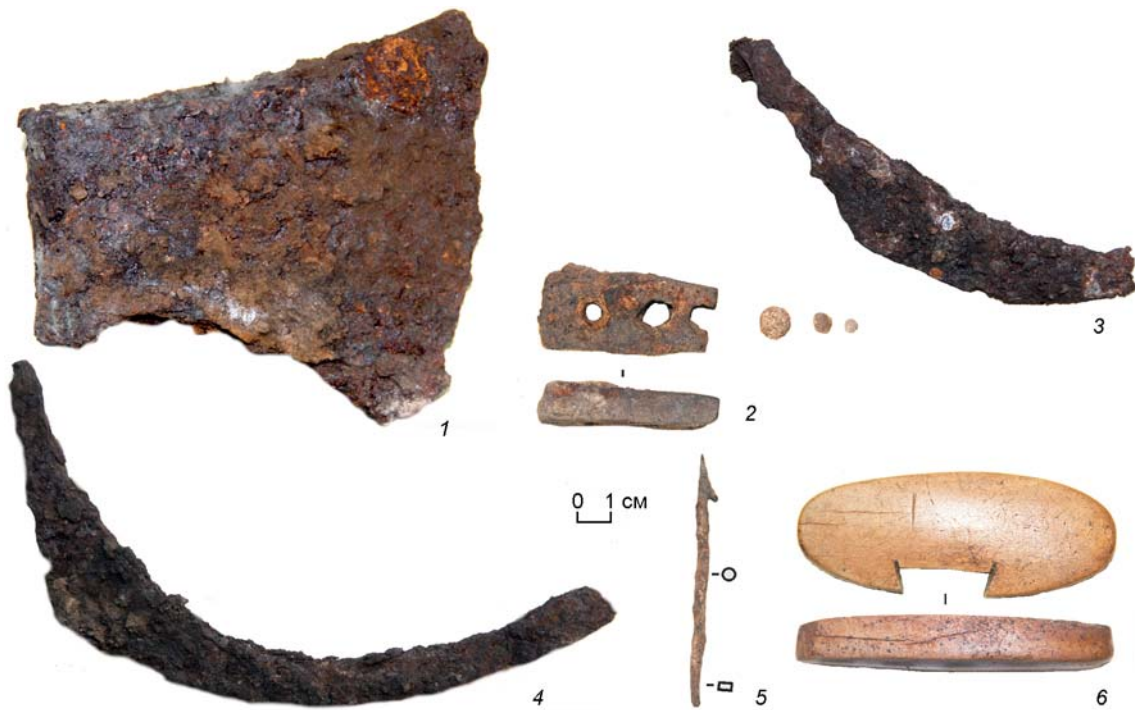


Рис. 2. Поселение Ананьино-І. Предметы хозяйственного назначения.

1 – топор; 2 – пулелейка и пули разного калибра; 3, 4 – серпы; 5 – шило (?); 6 – предмет неясного назначения.
1–5 – железо, 6 – кость. Фото Л. В. Татауровой, 2021 г.

в развале печи этой избы (раскоп 2018 г. [Татаурова, 2018, с. 344]) VIIa типа по А.Н. Кирпичникову [1973, с. 50, 51]. О.В. Двуреченский на основании анализа материалов Тушинского лагеря считает, что VII тип стремян продолжает бытовать позднее XIII в., и находит аналогии в культурных слоях XVI–XVII вв. Москвы, Орешка, Крычева, Витебска [2018, с. 24]. К этому же времени принадлежит поливная погребушка, привезенная «с Руси» [Глиняные игрушки..., 2002, с. 42; Татаурова, 2017, с. 423]. Дополняют предметный комплекс XVII в. элементы защитного вооружения – кольчужные кольца и пластины доспеха из раскопа 2020 г. [Татаурова, 2020, с. 659, 661], а также наконечники стрел разных типов [Татаурова, Мыльников, 2021, с. 86, 90, 91].

К хронологическому периоду XVII в. можно отнести формирование традиции табакокурения [Татаурова, Татауров Ф. С., 2018, с. 315], что маркируется находками архаичных головок курительных трубок, изготовленных из подручных материалов (кости, глины, фрагментов кирпича). Последний такой предмет обнаружен в 2020 г. [Татаурова, 2020, с. 659] в закрытом комплексе – подпечной яме, вместе с железным срезнем в виде лопаточки с упором, не имеющим аналогов в сельских комплексах Тарского Прииртышья. Пожалуй, это пока самый ранний предмет в коллекции памятника, так как, по мнению А.И. Соловьева, такие наконечники применялись до XVII в. [1987, с. 42].

К этому же времени принадлежат фрагменты китайского фарфора, произведенные в переходный период между правлениями династий Мин и Цин (1620–1680 гг.) и во время императора Канси (1662–1722 гг.) [Татауров, 2017а, с. 837, 838], и стеклянная посуда – бутылки и штофы [Татауров, 2017б, с. 97].

В большей степени XVII в. можно датировать детали огнестрельного оружия, принадлежности для его обслуживания и боевой запас. В их числе отвертка-кресало, обнаруженная в развале печи вместе со стремянем, аналогии есть в Мангазее, Тушинском лагере [Двуреченский, 2007, с. 277, рис. 12; Татаурова, Татауров Ф. С., 2019, с. 356, 357], пулелейки и многочисленные пули, найденные как ранее, так и в раскопе 2021 г.

Из нумизматических находок 2021 г. к XVII в. относится одна чешуйка, выпущенная в период совместного правления Петра Алексеича и его брата Ивана 1682–1696 гг. (рис. 1, 1) [Русская монета].

Второй период в развитии деревни надежно датирован монетным комплексом. Раскоп 2021 г. дал нумизматическую коллекцию, включающую, как минимум две монеты-чешуйки начала XVIII столетия (1709 г.), отчеканенные на кадашевском монетном дворе (рис. 1, 2, 3) [Русская монета]. К сожалению, на оставшихся монетах следов чеканки не сохранилось, поэтому невозможно выяснить даты их производства. Одна из монет была завернута в тонкую ткань (рис. 1, 4).

На всей раскопанной части поселения, в том числе и в раскопе 2021 г., встречены и другие монеты XVIII в. с 1739 по 1793 гг.

Китайский фарфор этого периода относится к «зеленому семейству» династии Цин и «розовому семейству» периодов правления императоров Юнчжэн и Цяньлун (1723–1796) [Татауров, 2017а, с. 839, 840]. Представительна коллекция охотничьего инвентаря этого времени [Татаурова, Мыльников, 2021]. Маркером периода может быть статусный предмет – железная двузубая вилка [Татауров, 2017б, с. 98; Татаурова, 2017, с. 423].

Третий период существования деревни в археологическом отражении не представлен. Лишь в раскопе 2015 г., целью которого было выявление СВ границы поселения, найдены фрагменты кирпичей с клеймом в виде букв «ПК», которые могли быть привезены из близлежащего с. Екатерининское (в 8 км от Ананьино), где с 1789 г. было налажено кирпичное производство [Татаурова, 2015].

Выводы

Подводя итоги археологическому датированию материалов из культурного слоя русской деревни Ананьино можно заметить, что первый период, XVII в., маркирует предметный комплекс, данные дендрохронологии, и одна монета последней четверти XVII в.

XVIII в. надежно датирован монетным рядом, который дополняют вещевые находки.

Третий период, XIX в., в археологическом отражении пока не зафиксирован.

Остальные категории находок бытовали в широких хронологических рамках, что позволило им быть узнаваемыми и в этнографической современности.

Перспективным направлением для построения хронологий памятников XVII–XIX вв. может стать привлечение керамических комплексов на основе выяснения периодов бытования типов и форм глиняной посуды. Для получения репрезентативных выводов о принадлежности керамики к тому или иному временному периоду необходимо учитывать все доступные факты: контекст залегания каждой хронологической группы в культурном слое, морфологические особенности венчиков и сосудов в целом, технологию производства посуды. Кроме того, важно привлекать результаты сравнительного анализа изучаемых коллекций с аналогичными материалами из надежно датированных городских слоев [Сопова, 2021, с. 43]. Комплексное рассмотрение керамического материала позволит в дальнейшем построить достоверную хронологическую колонку для посуды

XVII–XIX вв. деревни Ананьино и других сельских памятников Нового времени.

Список литературы

Будинский П.Н. Сочинения в двух томах: Т. 1. Заселение Сибири и быт первых ее насельников. – Тюмень: Изд-во Ю. Мандрики, 1999. – 328 с.

Глиняные игрушки XVII–XVIII вв. из археологических коллекций Владимиро-Суздальского музея-заповедника. Каталог. Автор-составитель Нестерова Н. В. – Владимир: [Б. и.], 2002. – 42 с.

Двуреченский О.В. Наконечники стрел Московской Руси и Русского государства XV–XVII веков // Археология Подмосковья. – М.: ИА РАН, 2007. – Вып. 3. – С. 277–332.

Двуреченский О.В. Тушинский лагерь (Публикация коллекции В.А. Политковского из собрания ГИМ). – М.: ИА РАН, 2018. – 196 с.

Кирпичников А.Н. Снаряжение всадника и верхового коня на Руси в IX–XIII вв. – Л., 1973. – 213 с. – (САИ; вып. ЕТ-36).

Пушкарёв А.В. Нюрнбергские жетоны в Западной Сибири как исторический источник. Дисс. на соиск. уч. степени канд. ист. наук. – Томск, 2019. – 294 с.

Русская монета. Каталог. [Электронный ресурс] – URL: <http://www.a-saida.jp/spravki/silver-copecck/215.htm> (дата обращения 24.10.2021).

Сидорова М.О., Жарников З.Ю., Татаурова Л.В., Татауров С.Ф., Мыглан В.С. Календарная датировка археологических объектов Тарского Прииртышья (Омская область) // Российская археология. – 2019. – № 2. – С. 103–113.

Соловьев А.И. Военное дело коренного населения Западной Сибири. Эпоха средневековья. – Новосибирск: Наука, 1987. – 192 с.

Сопова К.О. Проблемы изучения и хронологии славяно-русской керамики X–XVIII веков: опыт исследования // Вестник НГУ. Серия: История, филология. – 2021. – Т. 20, № 7: Археология и этнография. – С. 37–47.

Татауров Ф.С. Китайский фарфор с русских памятников Среднего Прииртышья XVII – первой половины XVIII вв. // Поливная керамика Средиземноморья и Причерноморья X–XVIII вв. – Казань; Кишинев: Stratum Plus, 2017а. – Т. 2. – С. 835–841.

Татауров Ф.С. Столовая посуда и утварь как элемент социально-культурного облика жителей города Тары XVII – первой половины XVIII века // Вестник Омского ун-та. Серия: Исторические науки. – 2017б. – №3 (15). – С. 96–99.

Татаурова Л.В. Исследования русского комплекса XVII–XIX вв. Ананьино–I в 2015 году // Проблемы археологии, этнографии, антропологии Сибири и сопредельных территорий. Материалы итоговой сессии Института

археологии и этнографии СО РАН. – Новосибирск: Изд-во ИАЭТ СО РАН, 2015. – Том XXI. – С. 413–416.

Татаурова Л.В. Новые материалы для реконструкции системы жизнеобеспечения русского сельского населения XVII–XVIII веков // Проблемы археологии, этнографии, антропологии Сибири и сопредельных территорий. Материалы итоговой сессии Института археологии и этнографии СО РАН. – Новосибирск: Изд-во ИАЭТ СО РАН, 2017. – Том XXIII. – С. 421–424.

Татаурова Л.В. Эволюция жилищного комплекса (по материалам раскопок русской деревни XVII–XVIII веков Ананьино-1) // Проблемы археологии, этнографии, антропологии Сибири и сопредельных территорий. Материалы итоговой сессии Института археологии и этнографии СО РАН. – Новосибирск: Изд-во ИАЭТ СО РАН, 2018. – Том XXIV. – С. 342–346.

Татаурова Л.В. Археологические исследования русского поселения XVII–XVIII веков Ананьино-1 (Тарский район Омской области) в 2020 году // Проблемы археологии, этнографии, антропологии Сибири и сопредельных территорий. Материалы итоговой сессии Института археологии и этнографии СО РАН. – Новосибирск: Изд-во ИАЭТ СО РАН, 2020. – С. 658–663.

Татаурова Л.В., Богомолов В.Б. Женские кожаные туфли на низком и среднем каблучке // Вестник НГУ. – Серия: История, филология. 2018. – Т. 17, № 7: Археология и этнография. – С. 107–120.

Татаурова Л.В., Крих А.А. Система жизнеобеспечения сибирской деревни Ананьино в XVII–XVIII вв. (по археологическим и письменным источникам) // Былые годы. – 2015. – Т. 37. – Вып. 3. – С. 479–490.

Татаурова Л.В., Мыльников В.П. Охотничье-промысловый инвентарь русского населения Тарского Прииртышья XVII–XVIII вв. // Археология, этнография и антропология Евразии. – Том 49, № 3. – 2021 – С. 83–92.

Татаурова Л.В., Татауров С.Ф. Вооружение и боевой запас русских Тарского Прииртышья в XVII–XVIII вв.: история и археология // Stratum plus. – 2019. – № 6. – С. 353–365.

Татаурова Л.В., Татауров Ф.С. Социальные маркеры русского служилого населения Западной Сибири XVII–XVIII вв. по археологическим материалам. Табак и трубки // Stratum plus. – 2018. – № 6. – С. 309–317.

References

Butskinskii P.N. Zaselienie Sibiri i byt pervykh ee nasel'nikov. Tyumen: Yu. Mandriki Publ., 1999, collected Works. Vol. 1, 328 p. (In Russ.).

Dvurechenskii O.V. Nakonechniki strel Moskovskoi Rusi i Russkogo gosudarstva XV–XVII vekov. In *Arkheologiya Podmoskov'ya*. Moscow: IA RAS Publ., 2007, iss. 3. P. 277–332. (In Russ.).

Dvurechenskii O.V. Tushinskii lager' (Publikatsiya kollektzii V.A. Politkovskogo iz sobraniya Gosudarstvennyi

istoricheskii muzei). Moscow: IA RAS Publ., 2018, 196 p. (In Russ.).

Kirpichnikov A.N. Snaryazhenie vsadnika i verkhovogo konya na Rusi v IX–XIII vv. In *Svod arkheologicheskikh istochnikov*. Leningrad, 1973, iss. ET-36, 213 p. (In Russ.).

Nesterova N.V. (ed.) Glinyanye igrushki XVII–XVIII vv. iz arkheologicheskoi kollektzii Vladimiro-Suzdal'skii muzei-zapovednik. Katalog. Vladimir: [s. n.], 2002, 42 p. (In Russ.).

Pushkarev A.V. Nyurnbergskie zhetony v Zapadnoi Sibiri kak istoricheskii istochnik: cand. sc. (history) dissertation. Tomsk, 2019, 294 p. (In Russ.).

Russkaya moneta. Katalog. URL: <http://www.a-saida.jp/spravki/silver-copeck/215.htm> (Accessed: 24.10.2021). (In Russ.).

Sidorova M.O., Zharnikov Z.Yu., Tataurova L.V., Tataurov S.F., Myglan V.S. Dendrochronological dating of archaeological objects of Tara areal in the Irtysh region (Omsk region). *Russian archaeology*, 2019, no. 2. P. 103–113. (In Russ.).

Solov'ev A.I. Voennoe delo korenного naseleniya Zapadnoi Sibiri. Epokha srednevekov'ya. Novosibirsk: Nauka, 1987, 192 p. (In Russ.).

Sopova K.O. Problems of Chronology of Slavic-Russian Pottery of the 10th – 18th Centuries: Research Experience. *Vestnik Novosibirsk State University. Series: History and Philology*, 2021. Vol. 20, no. 7: Archaeology and Ethnography. P. 37–47. (in Russ.).

Tataurov F.S. Chinese Porcelain from Russian Sites of the Middle Irtysh in 17th — First Half of the 18th Centuries. *Glazed Pottery of the Mediterranean and the Black Sea Region, 10th–18th Centuries*. Kazan, Chisinau: Stratum Plus, 2017a. Vol. 2. P. 835–841. (In Russ.).

Tataurov F.S. Ware and cutlery as an element of socio-cultural appearance of residents of the Tara city of 17th – first half of the 18th century. *Herald of Omsk University. Series "Historical studies"*, 2017b, no. 3 (15). P. 96–99. (In Russ.).

Tataurova L.V. Investigation of Ananino 1 the Russian complex of 17th–19th centuries in 2015. In *Problems of Archaeology, Ethnography, Anthropology of Siberia and Neighboring Territories*. Novosibirsk: IAET SB RAS Publ., 2015. Vol. XXI. P. 413–416. (In Russ.).

Tataurova L.V. New Materials for Reconstructions of the Life Support System of the Russian Rural Population in the 17th–18th centuries. In *Problems of Archaeology, Ethnography, Anthropology of Siberia and Neighboring Territories*. Novosibirsk : IAET SB RAS Publ., 2017. Vol. XXIII. P. 421–424. (In Russ.).

Tataurova L.V. Evolution of the Housing Complex (on Materials of the Excavations of Anan'ino-1, a Russian Village of the 17th–18th Centuries). In *Problems of Archaeology, Ethnography, Anthropology of Siberia and Neighboring Territories*. Novosibirsk: IAET SB RAS Publ., 2018. Vol. XXIV. P. 342–346. (In Russ.).

Tataurova L.V. Archaeological Research of the Russian Settlement of the 17th–18th Centuries in Ananyino I (Tarsky District of Omsk Region) in 2020. In *Problems of Archaeology, Ethnography, Anthropology of Siberia and Neighboring Territories*. Novosibirsk: IAET SB RAS Publ., 2020. P. 658–663. (In Russ.).

Tataurova L.V., Bogomolov V.B. Low and Medium Heeled Women's Leather Shoes (Based on Materials from Russian Archaeological Complexes of Omsk Irtysh Region). *Vestnik Novosibirsk State University. Series: History and Philology*, 2018. Vol. 17, no. 7: Archaeology and Ethnography. P. 107–120. (In Russ.).

Tataurova L.V., Krikh A.A. The Life Support System of the Siberian Village Anan'ino in XVII–XVIII Centuries (Archaeological and Written Sources). *Bylye gody*, 2015. Vol. 37, iss. 3. P. 479–490. (In Russ.).

Tataurova L.V., Myl'nikov V.P. Hunting Equipment of Russians Living near Tara on the Irtysh in the 17th and 18th Centuries. *Archaeology, Ethnology and Anthropology of Eurasia*, 2021. Vol 49, no. 3. P. 83–92. (In Russ.).

Tataurova L.V., Tataurov F.S. Social Markers of the Russian Servicemen in Western Siberia in 17th–18th Centuries by Archaeological Materials. Tobacco and Pipes. *Stratum plus*, 2019, no 6. P. 309–317. (In Russ.).

Tataurova L.V., Tataurov S.F. Arms and Ammunition of the Russians in the Irtysh Area near Tara City in the 17th–18th Centuries: History and Archeology. *Stratum plus*, 2019, no. 6. P. 353–365. (In Russ.).

Tarayrova J.B. <https://orcid.org/0000-0003-4829-7619>

Сопова К.О. <https://orcid.org/0000-0001-8563-1319>