

А.А. Дудко¹, А.С. Сизев², И.А. Плац²✉,
А.С. Федорук¹, А.В. Выборнов¹

¹Институт археологии и этнографии СО РАН
Новосибирск, Россия

²Федеральный исследовательский центр угля и углехимии СО РАН
Кемерово, Россия
E-mail: ivanplac@yandex.ru

Новые археологические памятники на объектах землеотводов 2021 года в Новосибирской и Кемеровской областях

В статье рассматриваются результаты обследования земельных участков, расположенных в зоне строительства и реконструкции автомобильной дороги Р-254 «Иртыш» в Коченевском р-не Новосибирской обл. и железнодорожной станции Юрково в Новокузнецком р-не и г. Калтане Кемеровской обл. Археологические разведки проходили в рамках государственных историко-культурных экспертиз земель. Основным методом исследования стала закладка стратиграфических разрезов на территории землеотводов. В Новосибирской области исследования проводились в долине р. Чик, которая является значимой водной артерией в рамках Верхнего Приобья. Известные археологические памятники свидетельствуют о значительном распространении в долине р. Чик в позднем бронзовом веке древностей ирменской культуры. В ходе исследований 2021 г. удалось выявить еще один памятник ирменской культуры Стоянка Буньково 1. Памятник располагается на правой надпойменной террасе р. Чик недалеко от д. Буньково. Определены границы территории выявленного объекта археологического наследия, его площадь, стратиграфия. Получена коллекция предметов, достаточная для культурной атрибуции. Стоянка Буньково 1 датирована XII–IX вв. до н.э. В Кемеровской области разведка проводилась в долине р. Калтанчик, в правобережье р. Кондома, в районе известных археологических объектов Сарбалинская стоянка, Поселение Зеленый Луг 1, Сарбала 3. На коренных террасах р. Калтанчик обнаружены стоянки Зеленый Луг 2, Зеленый Луг 3, Сарбала 3а. На основании стратиграфического залегания культурного слоя и первичной морфологической оценки артефактов, объекты датируются финалом верхнего палеолита.

Ключевые слова: Новосибирская область, Кемеровская область, река Чик, река Калтанчик, разведка, стоянка, финал верхнего палеолита, эпоха поздней бронзы, ирменская культура.

A.A. Dudko¹, A.S. Sizyov², I.A. Plats²✉,
A.S. Fedoruk¹, A.V. Vybornov¹

¹Institute of Archaeology and Ethnography SB RAS,
Novosibirsk, Russia

²Federal Research Center of Coal and Coal Chemistry SB RAS,
Kemerovo, Russia
E-mail: ivanplac@yandex.ru

New Archaeological Sites at the Land Plots Assigned for Development in Novosibirsk Region and Kemerovo Region in 2021

This article presents the results of surveying the land plots located in the construction and reconstruction zone of the P-254 "Irtysk" highway in Kochenevsky District of Novosibirsk Region, at Yurkovo railway station in Novokuznetsk District, and in the town of Kaltan in Kemerovo Region. Archaeological survey was a part of the state historical and cultural expertise of the land plots. In Novosibirsk Region, studies were carried out in the valley of the Chik River which is an important waterway in the Upper Ob region. The known archaeological sites point to a significant presence of the antiquities of the Irmen culture in

the valley of the Chik River in the Late Bronze Age. In the course of research in 2021, it was possible to identify another site of the Irmen culture – Bunkovo 1 which is located on the right terrace above the floodplain of the Chik River near the village of Bunkovo. The boundaries of the site, its area, and stratigraphy were established, and a collection of artifacts sufficient for cultural attribution was obtained. The Bunkovo 1 site was dated to the 12th–9th centuries BC. In Kemerovo Region, the survey was conducted in the area of the known archaeological sites of Sarbala, Sarbala 3, Zelenyi Lug 3 in the valley of the Kaltanchik River on the right bank area of the Kondoma River. The Zelenyi Lug 2, Zelenyi Lug 3 and Sarbala 3a sites were found on the bedrock terraces of the Kaltanchik River. Based on the stratigraphic position of the cultural layer and initial morphological assessment of the artifacts, the sites were dated to the Final Upper Palaeolithic.

Keywords: Novosibirsk Region, Kemerovo Region, Chik River, Kaltanchik River, exploration, site, Final Upper Palaeolithic, Late Bronze Age, Irmen culture.

В июне – августе 2021 г. исследовательской группой ИАЭТ СО РАН и ФИЦ УУХ СО РАН под руководством А.А. Дудко и А.С. Федорука проведены разведки в зоне строительства и реконструкции автомобильной дороги Р-254 «Иртыш» в Коченевском р-не Новосибирской обл. и проектирования железнодорожной станции Юрково на территории Новокузнецкого муниципального р-на и Калтанского городского округа Кемеровской обл. (рис. 1).

В Новосибирской области целью работ являлось определение наличия или отсутствия объектов культурного наследия на земельных участках общей площадью 104,4324 га, расположенных в бассейне р. Чик (правый приток р. Обь, юго-восток Западно-Сибирской низменности) в районе пос. Прокудское. Река Чик – это крупный водоток, протекающий в северо-восточном направлении по территории Ордынского, Коченевского и Колыванского р-нов Новосибирской обл., сливаясь с р. Обь,

образует р. Чаус. В долине р. Чик ясно прослеживаются две надпойменные террасы, образовавшиеся в условиях интенсивного стока. Пойма р. Чик достаточно широкая, заболоченная, местами достигает 1–2 км, осложнена прирусловыми отмелями, островами, осередками, в более высокой и древней части – старицами и гривами. Остатки древних русел свидетельствуют о более полноводных эпохах в истории реки. В целом, данная местность была привлекательна для жизни людей, начиная с позднего палеолита.

Долина р. Чик на участке между с. Катково и с. Прокудское ранее неоднократно становилась объектом археологических исследований. В 1962 г. здесь проводил разведку В.А. Дремов, однако тогда памятников обнаружить не удалось [Сумин и др., 2013, с. 11]. Систематические разведки в долине р. Чик стали проводиться с конца 1990-х гг. в связи с расширением сети автомобильных

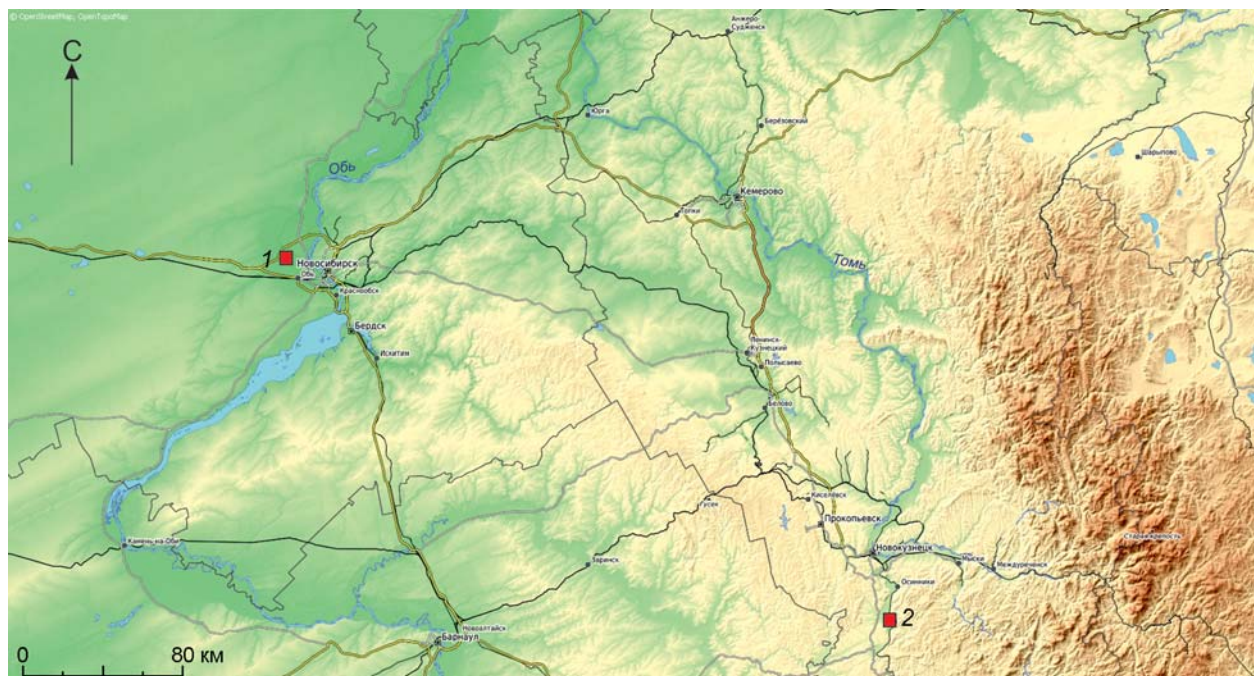


Рис. 1. Расположение участков разведки на землеотводах 2021 г.

1 – Новосибирская область, Стоянка Буньково 1; 2 – Кемеровская область, Стоянка Зеленый Луг 2, Стоянка Зеленый Луг 3, Стоянка Сарбала 3а.

дорог. Так, в 1998 г. в рамках обследования участка строительства федеральной автомобильной дороги «Байкал» И.А. Дураковым выявлен курганный могильник Катково-1. Могильник датируется юрт-акбалыкским этапом верхнеобской культуры [Демахина, 2017, с. 14–19]. Тогда же были открыты поселения ирменской культуры Катково-1А и Катково-1Б. Оба памятника были полностью исследованы, получены немногочисленные фрагменты керамических сосудов и костей животных [Сумин и др., 2013, с. 15, 19, 26]. В 1999 г. был раскопан один курган юго-восточной группы курганов могильника Катково-1, содержащий материалы ирменской культуры. Эта группа курганов также фигурирует в литературе как курганный могильник Катково-2 [Воронина, Мжельская, 2000]. В 2000 г. О.В. Софеевым на могильнике Катково-1 обнаружено 13 погребений андроновской культуры. В том же году В.В. Воробьевым открыто поселение ирменской культуры Катково-3. В 2002 г. М.В. Титовой на памятнике Катково 3 обнаружено грунтовое погребение того же времени [Сумин и др., 2013, с. 16–17, 28]. На основании приведенного обзора можно заключить, что долина р. Чик была наилучшим образом освоена человеком в бронзовом веке (особенно в эпоху поздней бронзы) и Средневековье, что свидетельствует, по всей видимости,

о привлекательности данной территории для коллективов преимущественно со скотоводческим хозяйством.

В ходе исследования землеотова в 2021 г. была выявлена Стоянка Буньково 1. Памятник расположен на слабо выступающем в пойму мысу правой надпойменной террасы р. Чик, в 1,14 км к востоку-востоку от здания сельского клуба д. Буньково и в 0,65 км к северо-востоку от кладбища с. Буньково. В границах территории памятника растительность представлена только единичными кустами акации и луговым разнотравьем (рис. 2).

Граница территории стоянки определялась по наличию или отсутствию в изученных шурфах археологических предметов и структур, с учетом характера и мощности культурного слоя, выявленного в двух шурфах, а также с учетом геоморфологической ситуации. На основании полученных данных граница проведена с северной стороны по краю надпойменной террасы р. Чик, а с восточной, южной и западной сторон по отсутствию в 10 шурфах археологических предметов и структур. В результате, площадь стоянки Буньково 1 составила 389,92 м².

Стратиграфия памятника, зафиксированная в двух шурфах с находками, демонстрирует естественный процесс формирования отложений. После дерново-гумусного горизонта мощностью

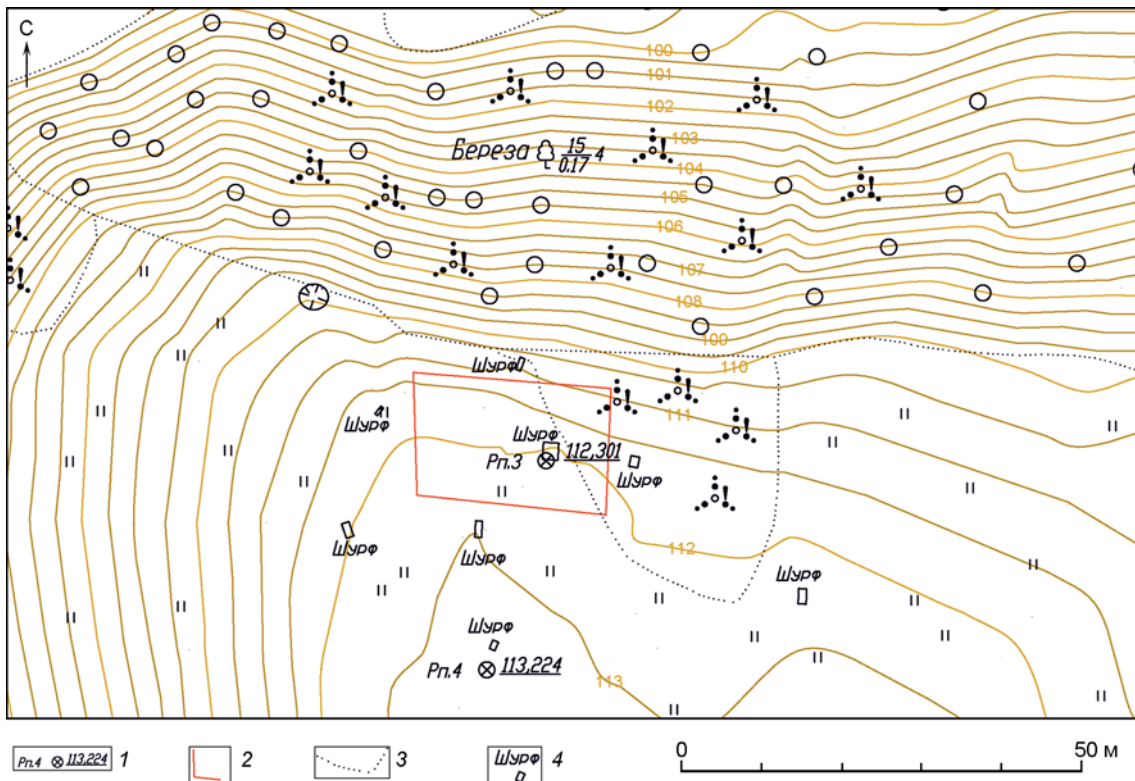


Рис. 2. Топографический план Стоянки Буньково 1. Система высот Балтийская 1977 г. Сплошные горизонталы проведены через 0,5 м.

1 – точки плано-высотного съемочного обоснования; 2 – границы памятника; 3 – граница леса, кустарника; 4 – шурфы.

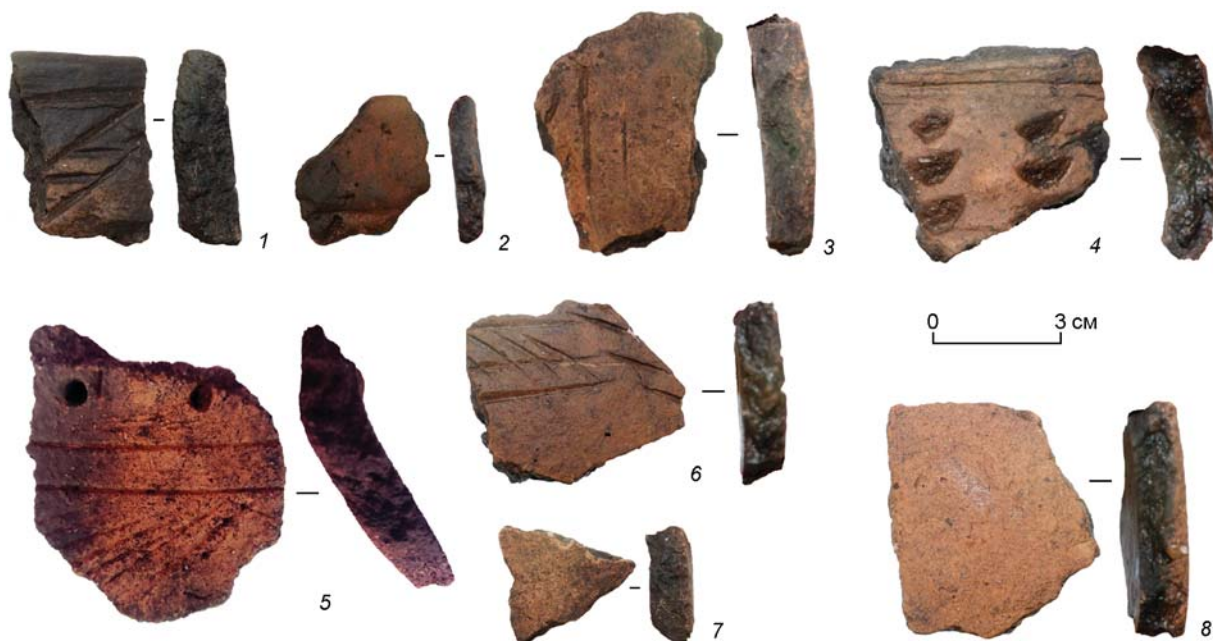


Рис. 3. Стоянка Буньково 1. Фрагменты керамических сосудов.

1, 2 – венчик; 3–8 – тулово.

0,03–0,05 м следует слой темно-серой супеси мощностью 0,35–0,45 м, которую подстилает слой желтого песка. Культуросодержащим являлся слой темно-серой супеси.

Археологический материал, зафиксированный в шурфах, представлен 8 фрагментами керамической посуды как минимум от двух сосудов (рис. 3). Край фрагмента венчика первого сосуда занимало поле без орнамента (рис. 3, 2), затем располагалась прочерченная горизонтальная линия. Фрагмент венчика второго сосуда украшен сплошной прочерченной горизонтальной линией (рис. 3, 1), под которой располагалась зигзагообразная лента, заштрихованная оттисками гладкого штампа. На четырех фрагментах тулова зафиксированы различные орнаменты (рис. 3, 3–6): оттиски гладкого штампа, ямки, свисающие треугольники, оттиски треугольного штампа, зигзагообразная лента, заштрихованная оттисками гладкого штампа. Еще два фрагмента тулова орнамента не имели (рис. 3, 7, 8). Толщина стенок сосудов варьировалась от 0,8 до 1 см. Цвет черепка – светло-коричневый.

Полученная на стоянке Буньково 1 коллекция керамической посуды имеет характерный орнамент, присущий ирменской культуре позднего бронзового века. Ближайшие аналогии полученному комплексу можно найти в 8–13 км на поселениях Катково-1А, Катково-1Б, Катково-3 [Сумин и др. 2013, с. 29–30].

Датировка стоянки Буньково 1 несколько затруднена в связи с появлением в последнее время довольно большого количества радиоуглеродных датировок, которые удревняют ирменскую культуру.

Радиоуглеродное датирование памятников ирменской культуры различных регионов указывает на существование этой культуры в рамках XIV/XIII–X вв. до н.э. [Молодин, Епимахов, Марченко, 2014, с. 155] или XII–IX вв. до н.э. с доживанием на периферии до VII–VI вв. до н.э. [Бобров, Марочкин, 2020, с. 361]. Большая серия дат имеется по ирменским материалам с городища Чича [Шнеевайс и др., 2018, табл. 1, 2]. С одной стороны, керамика ВОАН «Стоянка Буньково 1» не имеет признаков, связывающих ее с керамикой предшествующих андроновидных культур (в частности еловской), и тем самым отсутствуют основания датировать ее XIV в. С другой стороны, памятник располагается в центре ареала ирменской культуры, поэтому не приходится говорить и о периферийном расположении, тем самым обосновано будет датировать данный памятник XIII–X вв. до н.э.

К настоящему моменту в долине р. Чик открыто значительное количество памятников ирменской культуры. Вполне естественно, что они делятся на долговременные поселения с постройками (Катково-3) и временные стоянки с единичными находками (Катково-1А, Катково-1Б). Именно ко второму типу относится стоянка Буньково 1, т.к. ее культурный слой крайне слабо насыщен и, судя по всему, представляет собой остатки кратковременного пребывания пастухов во время выпаса скота. Тем не менее, исследование таких объектов позволяет уточнить данные о расселении, разрабатывать вопросы системы жизнеобеспечения и экономики ирменской культуры.

Район исследований в Кемеровской обл. располагается на юго-западной оконечности Кузнецкой котловины, упирающейся в Салаирский кряж, отроги Горной Шории и Кузнецкого Алатау. К моменту начала разведочных работ имелась информация о расположении на территории исследуемого участка Сарбалинской стоянки (включена в перечень объектов культурного наследия федерального значения). Вблизи от землеотвода, согласно имеющимся материалам из открытого доступа, известны поселения Сарбала 3 и Зеленый Луг 1. Первый из указанных объектов был открыт в 1979 г. С.В. Маркиным [Маркин, 1986], второй – в 2020 г. в Р.А. Мартюшовым [Мартюшов, 2020].

На остальной территории землеотвода разведочными шурфами удалось выявить серию объектов, обозначенных как стоянки Зеленый Луг 2, Зеленый Луг 3, Сарбала 3а. Стоянка Зеленый Луг 2 находится в Новокузнецком муниципальном р-не, на правобережной коренной террасе р. Калтанчик (275–291 м абсолютные отметки по Балтийской системе высот), в 1,4 км к востоку-юго-востоку от населенного пункта Верхний Калтан, в 0,195 км к северо-северо-западу от автомобильного моста через р. Калтанчик в с. Зеленый Луг, в 0,153 км к северо-северо-западу от автомобильного переезда через железнодорожные пути, на левом берегу безымянного ручья, впадающего в р. Калтанчик, у опоры ЛЭП (рис. 4).

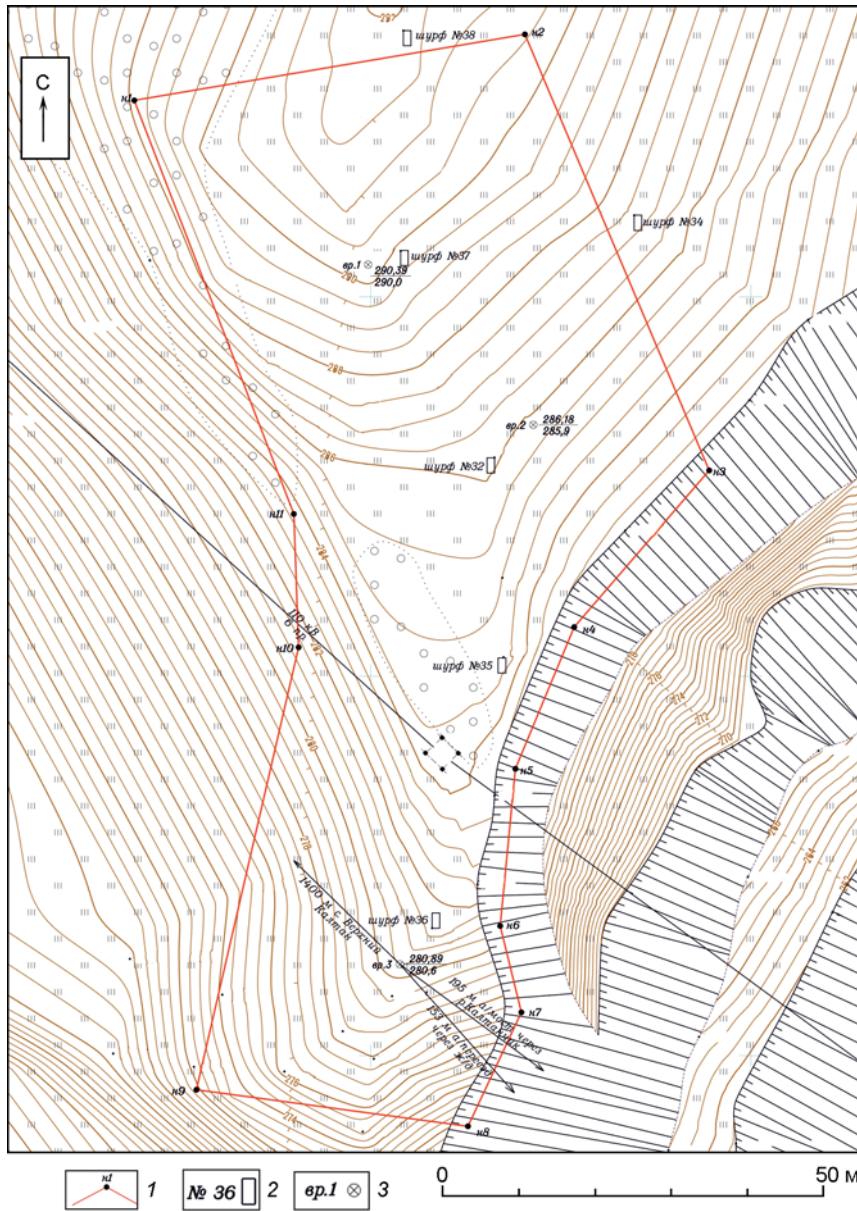


Рис. 4. Топографический план стоянки Зеленый Луг 2. Система высот Балтийская 1977 г. Сплошные горизонталы проведены через 0,5 м.

1 – поворотные точки границ памятника; 2 – шурфы; 3 – временный репер и его номер.

Граница территории определялась по выраженным в рельефе ландшафтными рубежам, а также по наличию или отсутствию в шести изученных шурфах археологических предметов, с учетом характера и мощности культурного слоя, выявленного в четырех шурфах. Археологические предметы, полученные в четырех шурфах, представлены продуктами расщепления галечного сырья: в шурфе № 32 обнаружены одна пластина, один отщеп и одно скребло; в шурфе № 35 – 23 отщепы, пять пластинчатых отщепов, одно скребло и один обломок; в шурфе № 36 – 21 отщеп, четыре пластинчатых отщепы и один нуклеус; в шурфе № 37 – два отщепы (рис. 5). Находки приурочены к слою светло-жел-

того и подстилающего его серо-желтого суглинка (глубина 20–80 см от современной поверхности). Обнаруженный материал позволяет предварительно датировать объект финалом верхнего палеолита.

Стоянка Зеленый Луг 3 располагается в Новокузнецком муниципальном р-не, на правобережной коренной террасе р. Калтанчик (274–281 м абсолютные отметки по Балтийской системе высот), в 1,6 км к юго-востоку от населенного пункта Верхний Калтан, в 0,5 км к юго-западу от автомобильного моста через р. Калтанчик в с. Зеленый Луг, в 0,49 км к северо-северо-западу от автомобильного переезда через ж/д пути, к северу от безымянного ручья, впадающего в р. Калтанчик.



Рис. 5. Стоянка Зеленый Луг 2. Каменные артефакты.
1 – нуклеус; 2 – пластинчатый отщеп; 3 – пластина; 4, 5 – скребла.

Граница территории памятника установлена по выраженным в рельефе ландшафтными рубежам, а также по наличию или отсутствию в шести изученных шурфах археологических предметов, с учетом характера и мощности культурного слоя, выявленного в четырех шурфах. Находки представлены продуктами расщепления галечного сырья: в шурфе № 43 обнаружены одна пластина и один пластинчатый отщеп; в шурфе № 44 – восемь отщепов; в шурфе № 45 – один отщеп, в шурфе № 77 – фрагмент пластины и отщеп с ретушью. Все предметы происходили из слоя светло-желтого суглинка (глубина 35–80 см от современной поверхности). Предварительно объект датируется финалом верхнего палеолита.

Стоянка Сарбала 3а находится на правобережной коренной террасе р. Калтанчик (250–257 м абсолютные отметки по Балтийской системе высот), в 0,3 км к западу от с. Сарбала, в 2,6 км к юго-юго-западу от автомобильного моста через р. Калтанчик в с. Зеленый Луг, в 0,66 км к северо-северо-западу от ж/д моста через р. Калтанчик в с. Сарбала, к северу от безымянного ручья, впадающего в р. Калтанчик.

Граница территории установлена по выраженным в рельефе ландшафтными рубежам, а также по наличию или отсутствию в четырех изученных шурфах археологических предметов, с учетом характера и мощности культурного слоя, выявленного в одном шурфе (№ 55). Археологические предметы представлены продуктами расщепления галечного сырья – шестью отщепами. Все предметы происходили из слоя светло-желтого и нижележащего серо-желтого суглинка (глубина 25–60 см от современной поверхности). Предварительная датировка объекта – финал верхнего палеолита.

Сопоставление местоположения стоянки Сарбала 3а с ранее опубликованными сведениями о местонахождении памятника Сарбала 3 (обнаружен в 1979 г., изучался в 1981 г. С.В. Маркиным [Маркин, 1986]) показывает вероятную территориальную близость данных памятников. На это указывает сходство привязок: нахождение на расстоянии 300 м западнее с. Сарбала, около 600 м на север от Сарбалинской стоянки (Сарбала I), на правом берегу р. Калтанчик, в устье безымянного ручья. Однако считать обнаруженный объект ранее выявленным памятником Сарбала 3 не позволяет ряд моментов. 1. Стоянка Сарбала 3а располагается в 300 м к западу от восточной окраины с. Сарбала, памятник Сарбала 3 – в 300 м от северной окраины с. Сарбала. 2. Стоянка Сарбала 3а расположена на краю высокой (высота 23–30 м над уровнем поймы р. Калтанчик) террасы, ранее известный памятник Сарбала 3 – на склоне террасы с отметкой 4,6 м (в настоящее время

отсутствует, возможно, была скрыта при строительстве ж/д путей). 3. Археологический материал на стоянке Сарбала 3а обнаружен на глубине 25–60 см от современной дневной поверхности, на памятнике Сарбала 3 находки были приурочены к глубине 1,38–1,6 м.

Результаты археологической разведки вдоль р. Калтанчик существенно дополняют источниковую базу по финалу верхнего палеолита бассейна р. Кондомы [Маркин, 1986] и хронологически соответствуют объектам, исследованным в районе пос. Тайлеп в 2020–2021 гг. [Тимошенко и др., 2020].

Таким образом, в полевом сезоне 2021 г. в ходе проведенных экспертиз на территории землеотводов в Новосибирской и Кемеровской областях получены актуальные сведения о наличии археологических объектов на важных притоках Оби и Томи первого и второго порядка. В Новосибирской обл. проанализирована информация об археологических памятниках долины р. Чик, которая показала концентрацию памятников ирменской культуры в районе с. Катково, проведена геоморфологическая оценка территории для определения перспективных участков, и как результат при проведении полевых работ на правой надпойменной террасе р. Чик был обнаружен новый памятник ирменской культуры стоянка Буньково 1. В Кемеровской обл. разведочными шурфами скорректированы представления о распространении археологических объектов на правом берегу р. Калтанчик и выявлены три объекта с материалами финала верхнего палеолита – стоянки Зеленый Луг 2, Зеленый Луг 3, Сарбала 3а.

Благодарности

Исследование выполнено в рамках исполнения государственного задания ФИЦ УУХ СО РАН № 0286-2021-0011 «Социокультурогенез и трансграничное взаимодействие древних и средневековых обществ в контактных зонах Западной и Средней Сибири» (исполнители И.А. Плац и А.С. Сизёв) и по проекту НИР ИАЭТ СО РАН № 0264-2021-0008 (Исполнители А.А. Дудко, А.С. Федорук, А.В. Выборнов).

Список литературы

Бобров В.В., Марочкин А.Г. К проблеме абсолютной хронологии ирменских древностей Кузнецко-Салаирской горной области // Проблемы археологии, этнографии, антропологии Сибири и сопредельных территорий. – Новосибирск: Изд-во ИАЭТ СО РАН, 2020. – Т. XXVI. – С. 357–363.

Воронина Т.А., Мжельская Т.В. Новый могильник ирменской культуры Катково-2 // Наследие древ-

них и традиционных культур Северной и Центральной Азии. Том I. – Новосибирск: Новосиб. гос. ун-т, 2000. – С. 117–118.

Демахина М.С. Курганный могильник Катково-1 (к вопросу о верхней дате верхнеобской культуры Новосибирского Приобья) // Вестник археологии, антропологии и этнографии. – 2017. – № 1 (36). – С. 13–20.

Маркин С.В. Палеолитические памятники бассейна р. Томи. – Новосибирск: Наука, 1986. – 176 с.

Мартышов Р.А. Археологическая разведка в 2020 году на территории Новокузнецкого и Таштагольского муниципальных районов Кемеровской области – Кузбасса: отчет о НИР / Новокузнецкий краеведческий музей. Новокузнецк, 2020. – 162 с.

Молодин В.И., Епимахов А.В., Марченко Ж.В. Радиоуглеродная хронология культур эпохи бронзы Урала и юга Западной Сибири: принципы и подходы, достижения и проблемы // Вестник Новосибирского государственного университета. Сер.: История. Филология. – 2014. – Т. 13, вып. 3. – С. 136–167.

Сумин В.А., Евтеева Е.М., Ануфриев Д.Е., Росляков С.Г. Археологические памятники Коченёвского района Новосибирской области. – Новосибирск: Научно-производственный центр по сохранению историко-культурного наследия Новосибирской области, 2013. – 272 с.

Тимошенко А.А., Бычков Д.А., Ахметов В.В., Когай С.А., Павленок Г.Д., Белан О.В. Материалы финального верхнего палеолита стоянки Тайлеп-2 (по результатам спасательных работ 2020 года) // Проблемы археологии, этнографии, антропологии Сибири и сопредельных территорий. – Новосибирск: Изд-во ИАЭТ СО РАН, 2020. – Т. XXVI. – С. 932–936. DOI: 10.17746/2658-6193.2020.26.932-936.

Шнеевайс Й., Беккер Ф., Молодин В.И., Парцингер Г., Марченко Ж.В., Святко С.В. Радиоуглеродная хронология процесса заселения памятника Чича и байесовская статистика для оценки прерывистого перехода от эпохи поздней бронзы к раннему железному веку (Западная Сибирь) // Геология и геофизика. – 2018. – № 6. – С. 792–813. DOI 10.15372/GiG20180604.

References

Bobrov V.V., Marochkin A.G. On the Problem of Absolute Chronology of Irmen Antiquities in the Kuznetsk-Salair Mountain Region. In *Problems of Archaeology, Ethnography, Anthropology of Siberia and Neighboring Territories*. Novosibirsk: IAET SB RAS Publ., 2020. Vol. 26. P. 357–363. (In Russ.).

Demakhina M.S. The Katkovo-1 burial mound (on the upper date of the Verkhneobskaya culture of the Novosibirsk Ob Basin). *Vestnik arkheologii, antropologii i etnografii*, 2017, no. 1 (36). P. 13–20. (In Russ.).

Markin S.V. Paleoliticheskie pamyatniki basseina r. Tomi. Novosibirsk: Nauka, 1986. 176 p. (In Russ.).

Martyushov R.A. Archaeological exploration in 2020 on the territory of the Novokuznetsk and Tashtagol municipal districts of the Kemerovo region - Kuzbass: report on research / Novokuznetsk Museum of Local Lore. Novokuznetsk, 2020, 162 p. (In Russ.).

Molodin V.I., Epimakhov A.V., Marchenko Zh.V. Radiocarbon chronology of the south Urals and the south of the Western Siberia cultures (2000–2013-years investigations): principles and approaches, achievements and problems. *Vestnik Novosibirskogo gosudarstvennogo universiteta. Seriya: Istoriya. Filologiya*. 2014. Vol. 13, iss. 3. P. 136–167. (In Russ.).

Schneeweiß J., Becker F., Molodin V.I., Parzinger H., Marchenko Zh.V., Svyatko S.V. Radiocarbon chronology of occupation of the Chicha site and Bayesian statistics for the assessment of a discontinuous transition from Late Bronze to Early Iron Age (West Siberia). *Geologiya i geofizika*, no. 6. P. 792–813. (In Russ.). doi:10.15372/GiG20180604.

Sumin V.A., Evteeva E.M., Anufriev D.E., Roslyakov S.G. Arkheologicheskie pamyatniki Kochenyovskogo rayona Novosibirskoy oblasti. Novosibirsk: Research and production center for the preservation of historical and cultural heritage of the Novosibirsk Region, 2013, 272 p. (In Russ.).

Timoshchenko A.A., Bychkov D.A., Akhmetov V.V., Kogai S.A., Pavlenok G.D., Belan O.V. Materials of the Final Upper Paleolithic of the Tailep-2 Site (Rescue Fieldworks in 2020). In *Problems of Archaeology, Ethnography, Anthropology of Siberia and Neighboring Territories*. Novosibirsk: IAET SB RAS Publ., 2020. Vol. XXVI. P. 932–936. (In Russ.). doi:10.17746/2658-6193.2020.26.932-936.

Voronina T.A., Mzhel'skaya T.V. Novyi mogil'nik irmenskoj kul'tury Katkovo-2. In *Nasledie drevnikh i traditsionnykh kul'tur Severnoi i Tsentral'noi Azii*. Novosibirsk: Novosibirskii gosudarstvennyi universitet, 2000. P. 117–118. (In Russ.).

Дудко А.А. <https://orcid.org/0000-0003-2253-5658>

Сизев А.С. <https://orcid.org/0000-0002-1042-016X>

Плац И.А. <https://orcid.org/0000-0002-3039-9310>

Федорук А.С. <https://orcid.org/0000-0002-9825-1822>

Выборнов А.В. <https://orcid.org/0000-0002-9063-5223>