

Ю.А. Васильева✉, А.А. Дудко

Институт археологии и этнографии СО РАН
Новосибирск, Россия
E-mail: jvsl@mail.ru

Результаты спасательных археологических раскопок на поселении Сырой Аган-28 в Нефтеюганском районе Ханты-Мансийского автономного округа – Югры в 2022 году

В статье представлены результаты спасательных археологических раскопок на выявленном объекте археологического наследия поселение Сырой Аган-28. В ходе раскопок были полностью исследованы три археологизированные сооружения с внешними ямами, а также культурный слой между объектами. Сооружение 1 в современном рельефе читалось как двухкамерное, в ходе раскопок установлено, что оно представляло собой квадратную каркасно-столбовую конструкцию с пристройкой – «сенями» – с северной стороны. Первоначально сооружение имело конусовидную крышу. В центре основной постройки располагался очаг открытого типа, окомтуренный деревянной рамой. В юго-западном углу «сений» располагалось закрытое теплотехническое устройство. Сооружение 2 (жилище) первоначально имело шестиугольную каркасно-столбовую конструкцию с конусовидной крышей, в центре располагался очаг открытого типа, с южной стороны зафиксирован тамбур. С западной стороны жилища зафиксированы следы пристройки из жердей с наземным очагом открытого типа. Внутри жилой конструкции, справа и слева от входа, располагались земляные нары с деревянной рамой-каркасом. Сооружение 3 первоначально было выполнено в виде квадратной каркасно-столбовой конструкции с конусовидной крышей, в центре был расположен очаг открытого типа. Все конструкции обоих сооружений горели, вероятно, одновременно. Археологические предметы представлены изделиями бытового и промыслового назначения, а также фаунистическими остатками. Поселение отличается вариативностью форм и конструктивных элементов сооружений. Среди найденных археологических предметов почти нет фрагментов керамической посуды, те, что есть – невыразительны. Учитывая всю совокупность полученных в ходе спасательных археологических раскопок данных, считаем возможным датировать поселение Сырой Аган-28 периодом XIII–XVI вв. н.э. и отнести к сайгатинской археологической культуре. Дальнейшая работа с археологическим материалом и результаты радиоуглеродного датирования позволят внести ясность в возникшие в процессе исследований вопросы.

Ключевые слова: Нефтеюганский р-н, урочище Городской Остров, протока Кривая, поселение, теплотехническое устройство, очаг открытого типа, металлическое орудие, украшение, Средневековье, сайгатинская археологическая культура.

Y.A. Vasileva✉, A.A. Dudko

Institute of Archaeology and Ethnography of the SB RAS
Novosibirsk, Russia
E-mail: jvsl@mail.ru

Results of Rescue Archaeological Excavations at the Settlement of Syroy Agan-28 in the Nefteyugansk District of the Khanty-Mansi Autonomous Okrug – Yugra in 2022

The article presents the results of rescue archaeological excavations at the archaeological heritage site – the settlement of Syroy Agan-28. During the excavations, three archaeologized structures with external pits and the cultural layer between the objects were excavated. Originally, archaeological structure 1 looked like a two-chamber structure; excavations revealed a square frame and pillar structure with an extension – an inner porch – at the north side. The building had a conical roof. In the center of the main building there was an open hearth contoured with a wooden frame. In the south-western corner

of the porch there was a closed heating device. Archaeological structure 2 (dwelling) represented a hexagonal frame-pillar construction with a cone-shaped roof; an open-type hearth was located in the center, and a tambour at the south side. At the western side of the dwelling there was an extension made of poles with an open ground hearth. Inside the residential structure, there were earthen bunks with wooden frames to the right and left of the entrance. Archaeological structure 3 shows a square frame-pillar structure with a cone-shaped roof; an open hearth is located in the center. All constructions of the archeological structures burned probably at the same time. Archaeological materials are comprised of household, hunting, and fishing tools, as well as faunal remains. The settlement showed various forms and structural elements of buildings. Among the found archaeological objects there are almost no pottery fragments, the available potsherds are inexpressive. Based on the totality of the derived data, we consider it possible to date the settlement of Syroy Agan-28 to the period of the 13th–16th centuries AD and attribute it to the Saigatinskaya archaeological culture. Further work on the archaeological materials and the results of radiocarbon dating allow us to clarify the issues that have arisen in the course of research.

Keywords: Nefteyugansk district, the tract of the Gorodskoy Ostrov, Krivaya Channel, settlement, thermal engineering device, an open hearth, metal weapon, decoration, Medieval period, Saigatinskaya archaeological culture.

Объект археологического наследия «Поселение Сырой Аган-28» был выявлен сотрудниками ООО «НПО «Северная археология-1» в 2021 г. в ходе археологической разведки на земельных участках, отводимых для промысловых объектов ООО «Юганскнефтегаз» [Акт..., 2021].

Памятник расположен в Нефтеюганском р-не Ханты-Мансийского автономного округа – Югры, на территории Южно-Сургутского месторождения, в 21 км к северо-востоку от г. Нефтеюганск, в 24 км к юго-западу от г. Сургут, в 10 м к северу от автомобильной дороги. Участок, на котором расположено поселение Сырой Аган-28, занимает северную оконечность узкой гривы, на восточном краю крупной котловины, в глубине останца коренной низкой полого-наклонной террасы р. Оби – урочища Городской Остров. Котловина, которая в древности была озером, сегодня покрыта болотом. Она овальной формы, вытянута в направлении ССЗ – ЮЮВ, соединена с руслом протоки Сырой Аган. Поверхность гривы имеет небольшой уклон к северу, склоны очень пологие, с превышением над уровнем болота до 1–1,5 м, бровка не выражена. Территория памятника с запада, севера и востока окружена болотом, с юга – автомобильной дорогой. Растительный покров на территории поселения Сырой Аган-28 представлен сосново-кедровым лесом с березовым, осиновым и сосново-еловым подростом. В нижнем ярусе преобладают кустарниковые – багульник, брусничник и мхово-лишайниковые. На территории поселения Сырой Аган-28 визуальны выражены три археологизированных сооружения – впадины с обваловкой, оконтуренные внешними ямами – остатки жилищ 1–3 (рис. 1–3).

В июле – сентябре 2022 г. под руководством Ю.А. Васильевой в рамках реализации мероприятий по сохранению памятника археологии перед проведением строительных работ на части территории поселения Сырой Аган-28 проведены спасательные раскопки. Тремя раскопами, общей пло-

щадью 3 605 м², изучены южная и центральная часть поселения, полностью исследованы три выраженных в рельефе археологизированных сооружения, находившихся под угрозой разрушения. В южной части памятника, судя по данным, полученным из раскопов 2 и 3, культурный слой отсутствует. Северная часть объекта не будет затронута строительными работами и в план работ не входила. При этом выраженных в рельефе археологизированных сооружений в северной части памятника нет.

В ходе осмотра и на основании инструментальной съемки проведено изучение микрорельефа поверхности территории поселения и в результате уточнено месторасположение сооружений, а также их морфометрические характеристики (см. рис. 1).

Сооружение 1 (см. рис. 1; 2, 1–3) в виде двухкамерной впадины с обваловкой, расположено в северной части поселения. Имеет овальную форму со слабовыраженным входом, ориентированным на запад. Впадина окружена четырьмя внешними ямами. На современной дневной поверхности в западной части сооружения фиксируется крупный муравейник. Размеры археологизированного сооружения по внешнему краю обваловки 6,4 × 10,9 м, по внутреннему краю – 4,2 × 8,7 м. Глубина впадины от верхних нивелировочных отметок обваловки – 0,2 м. Высота обваловки – 0,2–0,3 м. Внешние ямы размерами от 1 × 1,1 м (глубиной до 0,2 м) до 2,0 × 2,2 м (глубиной до 0,55 м).

Сооружение 2 (см. рис. 1; 2, 4–6) в виде впадины с обваловкой, расположено в центральной части поселения. Имеет округлую форму, с выраженным входом, ориентированным на юг. Впадина окружена восемью внешними ямами. На современной дневной поверхности в восточной части сооружения фиксируется крупный муравейник. Размеры археологизированного сооружения по внешнему краю обваловки 8,35 × 9,15 м, по внутреннему краю – 5,15 × 6,6 м. Глубина впадины от верхних нивелировочных отметок обваловки – 0,3–0,4 м. Высота обваловки – 0,25–0,3 м. Внешние

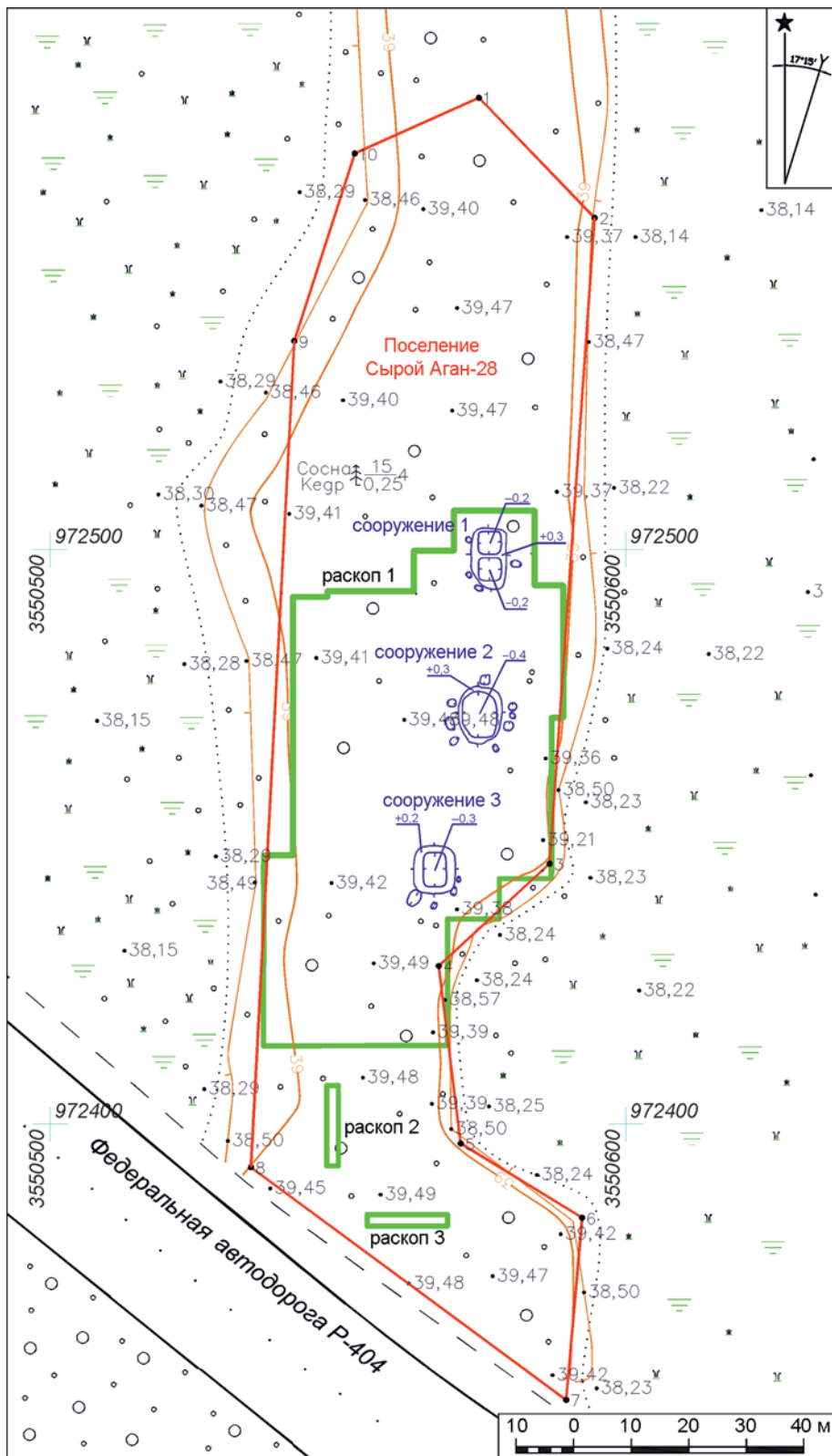


Рис. 1. Топографический план поселения Сырой Аган-28.

ямы размерами от $1 \times 1,1$ м (глубиной до 0,2 м) до $1,7 \times 2,2$ м (глубиной до 0,7 м).

Сооружение 3 (см. рис. 1; 3, 1–3) в виде впадины с обваловкой, расположено в южной части по-

селения. Имеет округлую форму со слабовыраженным входом, ориентированным на север. Впадина окружена четырьмя внешними ямами с южной стороны. Диаметр археологизированного сооружения

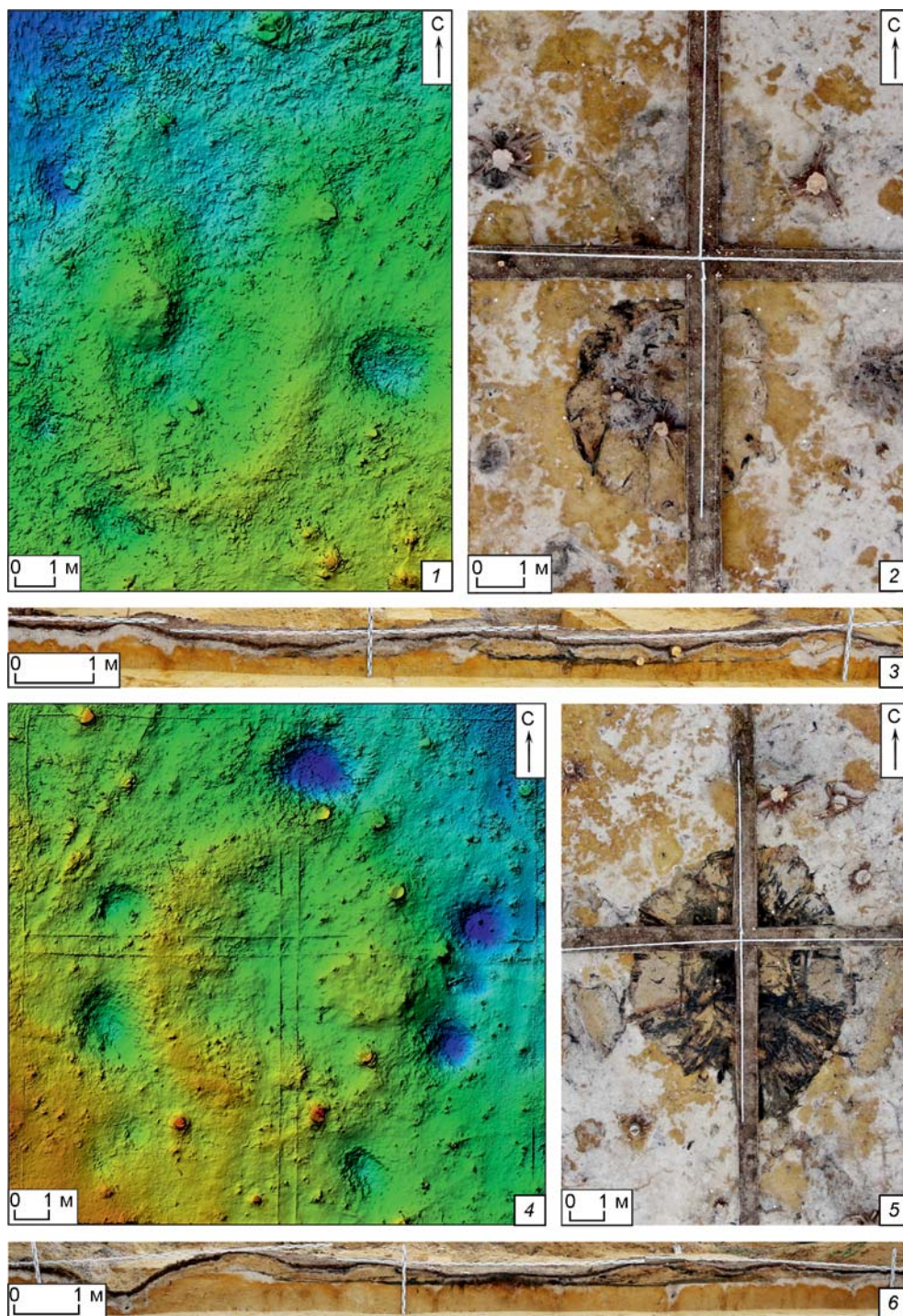


Рис. 2. Сооружения 1 и 2 поселения Сырой Аган-28.

1 – цифровая модель современной дневной поверхности сооружения 1; 2 – общий вид сооружения 1 после зачистки на уровне 38,55 м (по БСВ); 3 – центральный разрез сооружения 1 (по линии С – Ю, вид с запада); 4 – цифровая модель современной дневной поверхности сооружения 2; 5 – общий вид сооружения 2 после зачистки на уровне 38,55 м (по БСВ); 6 – центральный разрез сооружения 2 (по линии С – Ю, вид с запада).

по внешнему краю обваловки 8 м, по внутреннему краю – 5,8 × 6,2 м. Глубина впадины от верхних нивелировочных отметок обваловки – 0,3 м. Высота обваловки – 0,1–0,2 м. Внешние ямы размерами от 1,1 × 1,3 м (глубиной до 0,2 м) до 2,3 × 2,5 м (глубиной до 0,5 м).

Естественная стратиграфическая колонка на поселении Сырой Аган-28 выглядит следующим образом (рис. 2, 3, 6):

1) дерн / лесная подстилка – слой, состоящий из хвойно-лиственного опада, перегнивающей травы, густо переплетенных корней травянистых расте-

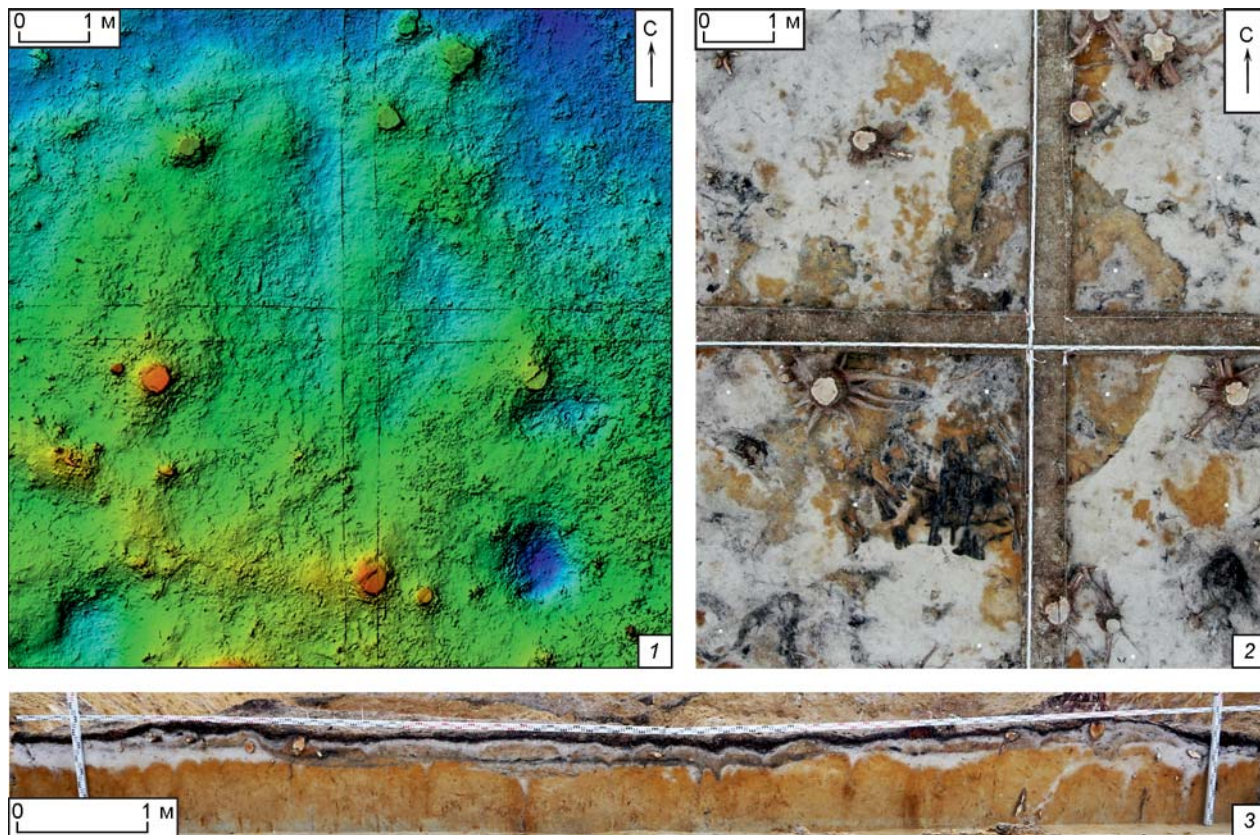


Рис. 3. Сооружение 3 поселения Сырой Аган-28.

1 – цифровая модель современной дневной поверхности; 2 – общий вид после зачистки на уровне 38,55 м (по БСВ); 3 – центральный разрез (по линии С – Ю, вид с запада).

ний – толщина в большинстве случаев не превышает 0,12 м;

2) подзол – светло-серый или почти белый выщелоченный песок. Горизонт вымывания (элювиальный). Уходит в нижние слои в виде карманов и языков. Мощность до 0,3 м;

3) иллювиальный слой – коричневая и светло-коричневая легкая супесь, подстилает подзол. Горизонт вымывания. Повторяет контур вышележащего подзола. Мощность до 0,4 м;

4) материк – желтый и светло-желтый песок, в нем встречаются ожелезненные прослойки темно-коричневого цвета, псевдофибры. С понижением материковый песок светлеет, приобретает сероватый оттенок и слоистую структуру.

Культурный слой в раскопе в основном расположен непосредственно под лесной подстилкой, над и в слое подзола, представлен темно-серым мешаным гумусированным слоем. Помимо указанных слоев, к культурным напластованиям относятся слои заполнения жилых сооружений и внешних ям – светло-серые, темно-серые и ярко-оранжевые прокаленные, темно-коричневые очажные пески с большим количеством углистых остатков древесины.

В ходе раскопок были полностью исследованы три археологизированных сооружения с внешними ямами, а также культурный слой между объектами. Сооружение 1 в современном рельефе читалось как двухкамерное. В ходе раскопок установлено, что оно представляло собой квадратную каркасно-столбовую конструкцию с пристройкой – «сенями» – с северной стороны. Сооружение первоначально имело конусовидную крышу. В центре основной постройки располагался очаг открытого типа, оштукатуренный деревянной рамой. В юго-западном углу «сеней» располагалось закрытое теплотехническое устройство. Сооружение 2 (жилище) имело первоначально шестиугольную каркасно-столбовую конструкцию с конусовидной крышей, в центре располагался очаг открытого типа, с южной стороны зафиксирован тамбур входа. С западной стороны жилища зафиксирована пристройка из жердей с наземным очагом открытого типа. Внутри жилой конструкции, справа и слева от входа, располагались земляные нары с деревянной рамой-каркасом. Сооружение 3 первоначально было выполнено в виде квадратной каркасно-столбовой конструкции с конусовидной крышей, в центре расположен очаг открытого типа.

Исследованные постройки выполнены в неглубоких котлованах – площадках, которые выполнялись с целью выравнивания пола. Основными несущими элементами конструкции являлись вкопанные наклонные столбы, соединенные продольными наклонными плахами и поперечными жердями. Очаги открытого типа во всех трех постройках находились на уровне пола.

Все три конструкции сооружений горели, вероятно одновременно.

Археологические предметы, обнаруженные в ходе раскопок, представлены железными изделиями бытового и промыслового назначения (нож, проколка-шило, игла, пластины, держатель фитиля для лампы, ромбовидный наконечник, рыболовный крючок и пр.), украшениями (стеклянные бусины, металлические серьги, кольца, подвески и пр.), костяным лоцилом, металлургическими шлаками, колотыми гальками, каменными абразивами и отбойником. Кроме того, найдены фаунистические остатки, среди определяемых – кости лося и северного оленя.

Постройки подобного типа (каркасно-столбовая конструкция с конусовидной крышей и очагом открытого типа в центре), относящиеся к одному хронологическому этапу, на территории урочища Городской Остров зафиксированы на поселениях Городской остров-1 и Сырой Аган-11, которые исследовались в начале 2000-х гг. [Баранов, 2004, 2005; Гнатив, 2020; Пархимович, 2003, 2005, 2006а; б].

Более широкое рассмотрение аналогий с памятниками Сургутского Приобья – как исследованных сооружений, так и предметного комплекса (железный черешковый универсальный нож, железный ромбовидный наконечник, лапчатая и плоские зооморфные бронзовые подвески, бронзовая серьга) – позволяет отнести исследованное поселение Сырой Аган-28 к сайгатинской археологической культуре обских угров позднего Средневековья [Зыков, 2012]. Дополнительным фактором в пользу такой культурной атрибуции является почти полное отсутствие керамической посуды на территории поселения.

Учитывая всю совокупность полученных в ходе спасательных раскопок данных, считаем возможным датировать поселение Сырой Аган-28 периодом XIII–XVI вв. н.э. Более точная датировка археологизированных сооружений и поселения в целом будет предложена после получения результатов радиоуглеродного датирования. Дальнейшая обработка археологического материала и графическая реконструкция исследованных построек позволят всесторонне охарактеризовать хозяйственно-бытовые аспекты жизни коренного средневекового населения урочища.

Благодарности

Работа выполнена в рамках проекта НИР ИАЭТ СО РАН FWZG-2022-0007 «Геохронология культурно-исторических процессов в плейстоцене – голоцене Северной Азии на основе комплексного исследования геоархеологических объектов».

Список литературы

Акт № 81-21/Ч ГИКЭ документации, за исключением научных отчетов о выполненных археологических полевых работах, содержащей результаты исследований, в соответствии с которыми определяется наличие или отсутствие объектов, обладающих признаками объекта культурного наследия, на землях, подлежащих воздействию земляных, строительных, мелиоративных, хозяйственных работ, предусмотренных статьей 25 Лесного кодекса Российской Федерации работ по использованию лесов (за исключением работ, указанных в пунктах 3, 4 и 7 части 1 статьи 25 Лесного кодекса Российской Федерации) и иных работ, по проекту «Обустройство куста скважин № 237 Южно-Сургутского месторождения» (шифр 6483), общей площадью 88,4936 га. – Нефтеюганск, 2021. – https://nasledie.admhmao.ru/upload/iblock/9b5/Akt-GIKE-81_21CH_Otch_k.237-YUS_sign.pdf (дата обращения 25.10.2022).

Баранов М.Ю. Отчет о НИР по раскопкам памятника археологии Сырой Аган-11 в Нефтеюганском районе ХМАО Тюменской области в 2003 году. – Екатеринбург, 2004. – Архив НПО СА. Ф.1. Д.100/2.

Баранов М.Ю. Отчет о НИР. Археологические раскопки памятника археологии Сырой Аган-11, объект 2 в Нефтеюганском районе ХМАО Тюменской области в 2004 г. – Нефтеюганск, 2005. – Архив НПО СА. Ф.1. Д.137.

Гнатив В.О. Отчет о НИР по теме: Проведение археологических работ по сохранению выявленного объекта культурного наследия поселение Городской остров-1 в Нефтеюганском районе Ханты-Мансийского автономного округа – Югры в 2016 г. – Екатеринбург, 2020.

Зыков А.П. Барсова Гора: очерки археологии Сургутского Приобья. Средневековье и Новое время. – Екатеринбург: Уральский рабочий, 2012. – 232 с. – http://www.ihist.uran.ru/files/zykov_tip.pdf (дата обращения: 25.10.2022).

Пархимович С.Ю. Отчет о НИР. Раскопки поселения Городской остров-1 в 2003 году. – Нефтеюганск, 2003. – Архив НПО СА. Ф.1. Д.97.

Пархимович С.Ю. Отчет о НИР. Раскопки поселения Городской остров-1 в 2004 году. – Нефтеюганск, 2005. – Архив НПО СА. Ф.1. Д.128.

Пархимович С.Ю. Отчет о НИР. «Аварийные раскопки поселения Городской остров-1 в Нефтеюганском районе Ханты-Мансийского автономного округа летом 2005 года». – Нефтеюганск, 2006а. – Архив НПО СА. Ф.1. Д.160.

Пархимович С.Ю. Отчет о НИР. Аварийно-спасательные раскопки поселения Городской остров-1 в 2006 году. – Нефтеюганск, 2006б. – Архив НПО СА. Ф.1. Д.184.

References

Акт № 81-21/Ch gosudarstvennoi istoriko-kul'turnoi ekspertizy dokumentatsii, za isklyucheniem nauchnykh otchetov o vypolnennykh arkhelogicheskikh polevykh rabotakh, sodержashchei rezul'taty issledovaniy, v sootvetstviy s kotorymi opredelyaetsya nalichie ili otsutstvie ob'ektov, obladayushchikh priznakami ob'ekta kul'turnogo naslediya, na zemlyakh, podlezhashchikh vozdeistviyu zemlyanykh, stroitel'nykh, meliorativnykh, khozyaistvennykh rabot, predusmotrennykh stat'ei 25 Lesnogo kodeksa Rossiiskoi Federatsii rabot po ispol'zovaniyu lesov (za isklyucheniem rabot, ukazannykh v punktakh 3, 4 i 7 chasti 1 stat'i 25 Lesnogo kodeksa Rossiiskoi Federatsii) i inykh rabot, po proektu «Obustroystvo kusta skvazhin No. 237 Yuzhno-Surgutskogo mestorozhdeniya» (shifr 6483), obshchei ploshchad'yu 88,4936 ga. Nefteyugansk, 2021. (In Russ.). https://nasledie.admhmao.ru/upload/iblock/9b5/Akt-GIKE_81_21CH_Otch_k.237-YUS_sign.pdf.

Baranov M.Yu. Otchet o NIR po raskopkam pamyatnika arkheologii Syroi Agan-11 v Nefteyuganskom raione KhMAO Tyumenskoj oblasti v 2003 godu. – Ekaterinburg, 2004. Arkhiv NPO SA. F.1. D.100/2. (In Russ.).

Baranov M.Yu. Otchet o NIR. Arkheologicheskie raskopki pamyatnika arkheologii Syroi Agan 11, ob'ekt 2 v Nefteyuganskom raione KhMAO Tyumenskoj oblasti v

2004 g. Nefteyugansk, 2005 (b). Arkhiv NPO SA. F.1. D.137. (In Russ.).

Gnativ V.O. Otchet o NIR po teme: Provedenie arkheologicheskikh rabot po sokhraneniyu vyyavlenno go ob'ekta kul'turnogo naslediya poselenie Gorodskoi ostrov 1 v Nefteyuganskom raione Khanty-Mansiiskogo avtonomnogo okruga-Yugry v 2016 g. Ekaterinburg, 2020. (In Russ.).

Parkhimovich S.Yu. Otchet o NIR. Raskopki poseleniya Gorodskoi ostrov-1 v 2003 godu. Nefteyugansk, 2003. Arkhiv NPO SA. F.1. D.97. (In Russ.).

Parkhimovich S.Yu. Otchet o NIR. Raskopki poseleniya Gorodskoi ostrov-1 v 2004 godu. Nefteyugansk, 2005. Arkhiv NPO SA. F.1. D.128. (In Russ.).

Parkhimovich S.Yu. Otchet o NIR. «Avariinye raskopki poseleniya Gorodskoi ostrov 1 v Nefteyuganskom raione Khanty-Mansiiskogo avtonomnogo okruga letom 2005 goda». Nefteyugansk, 2006 (a). Arkhiv NPO SA. F.1. D.160. (In Russ.).

Parkhimovich S.Yu. Otchet o NIR. Avariino-spasatel'nye raskopki poseleniya Gorodskoi ostrov-1 v 2006 godu. Nefteyugansk, 2006 (b). Arkhiv NPO SA. F.1. D.184. (In Russ.).

Zykov A.P. Barsova Gora: ocherki arkheologii Surgutskoi Priob'ya. Srednevekov'e i Novoe vremya. Yekaterinburg: Ural'skii rabochii Publ, 2012. 232 p. (In Russ.). http://www.ihist.uran.ru/files/zykov_tip.pdf.

Дудко А.А. <https://orcid.org/0000-0003-2253-5658>

Васильева Ю.А. <https://orcid.org/0000-0003-4955-2749>