

А.В. Варенов¹✉, М.А. Кудинова², А.И. Соловьев²

¹Новосибирский государственный университет
Новосибирск, Россия

²Институт археологии и этнографии СО РАН
Новосибирск, Россия
E-mail: avvarenov@mail.ru

Археологические экспозиции музеев Северо-Западного Китая

Представлен отчет о научной командировке в провинцию Ганьсу и Нинся-Хуэйский автономный район КНР в июле 2019 г. Коллектив авторов ознакомился с экспозициями музеев, расположенных в столице провинции Ганьсу – г. Ланьчжоу (Музей Северо-Западного педагогического университета, Музей пров. Ганьсу), административном центре Нинся-Хуэйского автономного района – г. Иньчуань (Музей Нинся-Хуэйского АР, Музей Западного Ся), а также с экспозицией Музея Гуйюаня (городской округ в южной части Нинся). Приводятся характеристики основных принципов организации экспозиций и краткие описания выставленных для всеобщего обозрения археологических коллекций. Исторические экспозиции переносных музеев построены, преимущественно по хронологическому принципу, при этом особое внимание уделяется локальной специфике. В музеях провинции Ганьсу ярко представлены крашенные керамические сосуды археологических культур, существовавших на этой территории в эпоху неолита – раннего железного века, а также предметы буддийского искусства (оригиналы и реплики) из пещерных храмовых комплексов. Для музеев Нинся в качестве основных тематических направлений могут быть выделены наскальное искусство гор Хэланьшань, бронзовые изделия скифоидных культур и наследие тангутского государства Западного Ся (Си Ся). Кроме того, общей чертой всех рассмотренных музеев является акцентирование роли коммуникаций по Шелковому пути в культурном развитии северо-западных регионов Китая: широко представлены предметы импорта, изображения иностранных торговцев, подчеркнута значимость контактов вдоль Шелкового пути для распространения буддизма. Археологические коллекции и экспозиции музеев Северо-Западного Китая представляют ценный источник информации о контактах этого региона с сопредельными территориями Великой Китайской равнины, Центральной Азии и Сибири.

Ключевые слова: Китай, провинция Ганьсу, Нинся-Хуэйский автономный район, археология, музеи.

A.V. Varenov¹✉, M.A. Kudinova², A.I. Solovyev²

¹Novosibirsk State University
Novosibirsk, Russia

²Institute of Archaeology and Ethnography of the SB of RAS
Novosibirsk, Russia
E-mail: avvarenov@mail.ru

Archaeological Expositions in Museums of Northwestern China

This article describes the scholarly trip to Gansu Province and Ningxia-Hui Autonomous Region of China in July, 2019, where the authors visited the Historical Museum of Gansu Province, Museum of Northwestern Pedagogical University in Lanzhou, Historical Museum of the Ningxia-Hui Autonomous Region, Museum of Western Xia (Xi Xia) Dynasty in Yinchuan, and Guyuan Museum. Main principles of organizing exhibitions and permanent archaeological expositions of these museums are summarized. Historical exhibitions in the museums were organized primarily according to chronological scale with special focus on local aspects. The museums of Gansu Province vividly display decorated pottery from archaeological cultures which existed in this region in the Neolithic – Early Iron Age, as well as objects of Buddhist art (originals and replicas) from cave temple complexes. Main thematic areas in the Ningxia museums included the rock art of the Helan Mountains, bronze items of the Scythoid cultures, and heritage of the Tangut state of Western Xia (Xi Xia). A common feature of all museums examined was emphasis on the role of communications along the Silk Road in the cultural development of the northwestern regions of China. Imported items and images of foreign merchants are widely represented, and importance of contacts along the Silk Road for the spread of Buddhism is emphasized. Archaeological collections and exhibitions of museums in Northwest China are valuable sources of information about the contacts of this region with the adjacent territories of the Great Chinese Plain, Central Asia, and Siberia.

Keywords: China, Gansu Province, Ningxia-Hui Autonomous Region, archaeology, museums.

Введение

В начале июля 2019 г. авторы в рамках работы над проектом по изучению памятников наскального искусства Китая совершили научную командировку в провинцию Ганьсу и Нинся-Хуэйский автономный район КНР. Отчеты о посещении местонахождений петроглифов оперативно публиковались, в т.ч., в этом ежегоднике [Варенов, Кудинова, Соловьев, 2019]. Полученные материалы привлекались в целях уточнения генезиса, семантики, хронологии, периодизации, этнокультурной атрибуции и истории исследования наскальных изображений не только Ганьсу и Нинся, но и соседних регионов Китая, а также Центральной Азии и Сибири (см., напр.: [Варенов, 2018; Варенов, Кудинова, 2020]). Вместе с тем в 2019 г. авторы посетили не только памятники наскального искусства, но и многочисленные музеи, материалы которых могут быть полезны для исследования широкого круга проблем, связанных с культурно-историческим развитием северо-западных районов Китая. В данной статье представлен краткий отчет об организации археологических экспозиций, а также о типичных и уникальных экспонатах исторических музеев Северо-Западного Китая.

Музеи провинции Ганьсу

В столице пров. Ганьсу – г. Ланьчжоу – новосибирские исследователи посетили Музей Северо-Западного педагогического университета (рис. 1, 1)*, который по своей структуре, содержанию и полноте экспозиции ничем не отличается от привычных для нас краеведческих музеев областного уровня. Музей сравнительно молод (основан в 2000 г., с 2002 г. открыт для публичного посещения), но формирование коллекций началось еще в 1940-е гг., когда исторический, биологический, географический факультеты и факультет изобразительного искусства стали покупать и получать в дар археологические артефакты; геологические, зоологические и ботанические образцы; предметы искусства, составившие впоследствии основу постоянной экспозиции. В 2019 г. его экспозиция включала пять основных направлений: 1) природа пров. Ганьсу (полезные ископаемые, флора и фауна); 2) палеонтология (окаменелости моллюсков, кости динозавров и других ископаемых животных, начиная от мезозойской эры и вплоть до конца плейстоцена) (рис. 1, 10); 3) история (включая археологию); 4) революция (история и искусство XX в.); 5) история университета.

Археологический материал из пров. Ганьсу разбит по культурам и идет в хронологическом порядке – от палеолита, через неолит крашеной керамики (Яншаоская культурная общность, представленная

вариантами Баньпо и Мяодигоу, культуры Мацзяяо, Баньшань и Мачан) (рис. 1, 7–9), энеолит (культура Цицзя) (рис. 1, 3), многочисленные частично синхронные культуры эпохи бронзы и раннего железного века (Синьдянь, Сыба, Сыва, Цяю/Каяо, Шацзин) (рис. 1, 4) и до включения в состав китайского государства при империи Хань (206 до н.э. – 220 н.э.) (рис. 1, 2, 5, 6). Вся средневековая история представлена с опорой на письменные источники, среди которых значительную долю составляют дуньхуанские документы; археологические артефакты немногочисленны.

За прошедшие несколько лет основная экспозиция была существенно расширена. В 2020–2022 гг. были открыты два зала, посвященные искусству пещерных буддийских храмов пров. Ганьсу, где представлены реплики буддийской скульптуры из Майцишань и настенных росписей из храмов Дуньхуана и Юйлиня. Кроме того, в 2022 г. появилась экспозиция, посвященная национальному искусству и фольклору народов Ганьсу. В том же году после реконструкции вновь была открыта специальная экспозиция, посвященная крашеной керамике, где помимо расписных керамических сосудов культур неолита (1-го периода Дадивань, Мацзяяо) и бронзового века северо-западного Китая, выставлена также крашенная керамика из Кабилии (Алжир), полученная в дар от французской исследовательницы Аннет Моран*.

Музей провинции Ганьсу – один из первых комплексных региональных музеев Китая (рис. 2, 1). Его предшественником был Центр науки и образования Ганьсу, созданный в 1939 г. После нескольких реорганизаций и переименований в 1956 г. музей получил свое нынешнее название. Его основная экспозиция организована не по хронологическому принципу (история провинции с древнейших времен до современности), а по тематическому: несколько разделов отражают специфические черты культуры Ганьсу, ставшие своеобразными символами этого района Китая: расписная керамика, артефакты, связанные с коммуникациями Шелкового пути, и буддийское искусство Дуньхуана. В залах с крашеной керамикой размещены экспонаты, принадлежащие к различным археологическим культурам, последовательно или синхронно существовавшим на территории Ганьсу от среднего неолита (различные культуры яншаоского круга) (рис. 2, 4, 5, 9, 10, 12, 13) вплоть до Западного Чжоу эпохи поздней бронзы (рис. 2, 7–8) и культуры Шацзин раннего железного века (рис. 2, 2, 3, 6, 11). Интерактивные панели, позволяют наглядно представить процесс эволюции и смены одних культур другими, ареалы их распространения, увидеть примеры наиболее характерных форм керамических сосудов и орнаментов росписей. Здесь же, помимо керамических сосудов, представлены предметы из камня, брон-

*См. информацию на сайте музея: URL: <https://bwg.nwnu.edu.cn/5361/list.htm> (дата доступа 30.08.2023).

*Фото и компоновка всех рисунков А.И. Соловьева.



Рис. 1. Музей Северо-Западного педагогического университета в г. Ланьчжоу.

1 – у входа в музей; 2 – керамическая статуэтка животного (эпоха Хань); 3 – керамический барабан (энеолит, культура Цицзя); 4 – бронзовая бляха (эпоха Хань); 5–6 – керамические модели усадеб (эпоха Хань); 7–9 – неолитическая керамика (культуры Мацзяю и Мачан); 10 – экспозиция мезозойской эры.

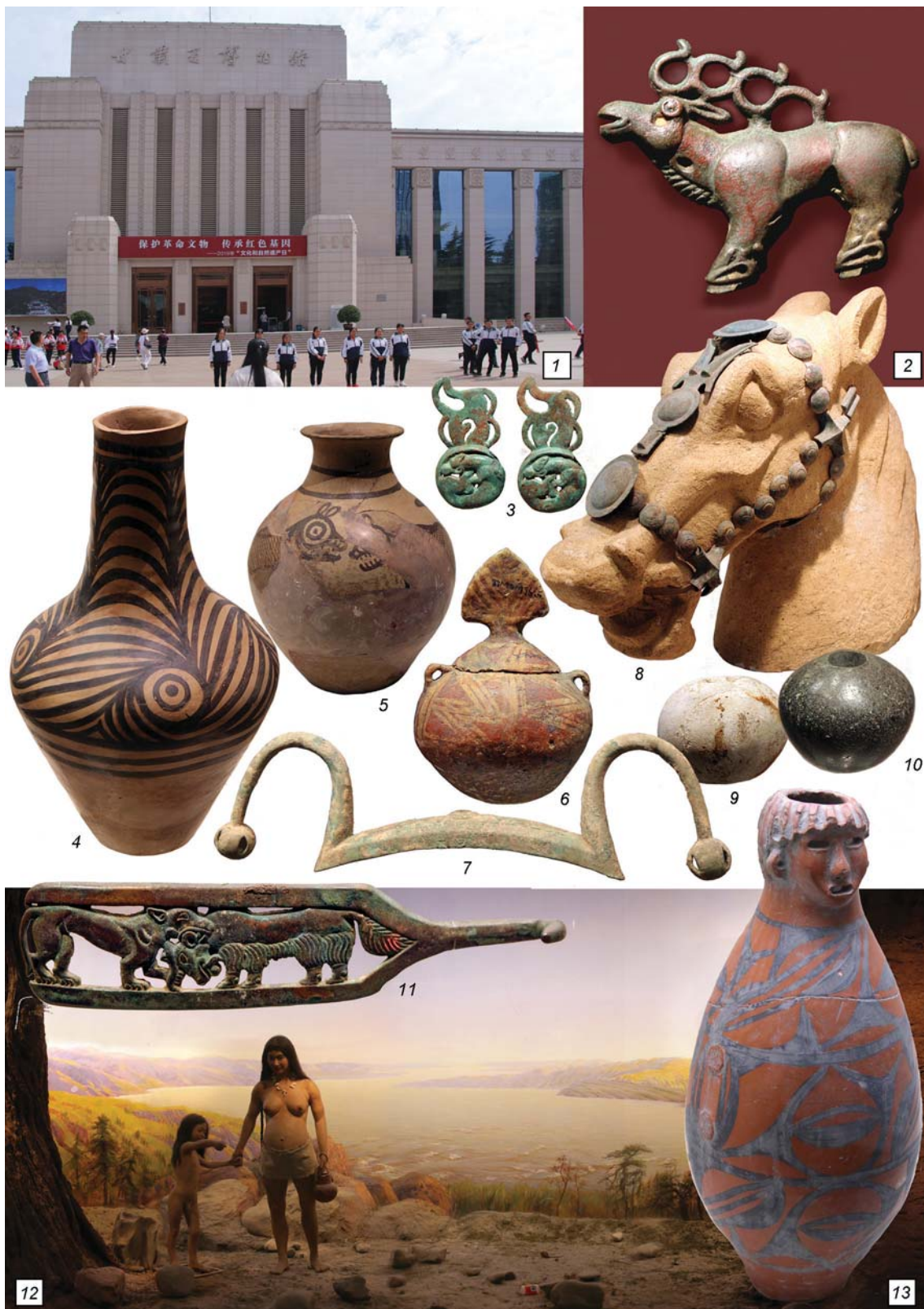


Рис. 2. Музей провинции Ганьсу.

1 – у входа в музей; 2, 3, 11 – бронзовые бляхи (ранний железный век, культура Шацзин); 4, 5, 13 – неолитическая керамика (культуры Мацзя-яо и Яншао); 6 – керамический сосуд (ранний железный век, культура Шацзин); 7–8 – бронзовые детали конской упряжи (поздний бронзовый век, могильник Байцаопо эпохи Западного Чжоу); 9–10 – каменные шары (энеолит, культура Цицзя); 12 – экспозиция неолитической эпохи.

зовые изделия (сосуды, украшения, детали конской упряжи и снаряжения колесничего) и т.д. В залах, посвященных археологии Шелкового пути, выставлены предметы, относящиеся ко времени от первого путешествия 138–126 гг. до н.э. Чжан Цяня в Западный край до монгольского завоевания. Это бамбуковые и деревянные планки с надписями ханьского времени (*ханьцзяни*) (см.: [Гирченко, 2022; Гирченко, 2023, с. 13–15]), импортные вещи (в основном, предметы роскоши, напр., ювелирные изделия, украшения конской упряжи, стеклянные и металлические сосуды), византийские и персидские монеты, керамические фигурки иноземных торговцев (преимущественно, согдийцев), а также «живых» средств коммуникации – верховых лошадей в полном убранстве и верблюдов, навьюченных тюками с шелком и прочим товаром. Буддийское искусство представлено каменной и металлической скульптурой разных эпох, репродукциями настенных росписей из Дуньхуана и даже полными копиями-реконструкциями отдельных пещер этого памятника.

Музеи Нинся-Хуэйского автономного района

Музей Нинся-Хуэйского автономного района, переехавший некоторое время назад в новое многоэтажное здание (рис. 2, 1), как и музей пров. Ганьсу, отличается тем, что несколько разделов его экспозиции отражают специфические черты культуры Нинся. Это наскальное искусство гор Хэланьшань, Великий Шелковый Путь (в основном эпохи Тан) и средневековое тангутское государство Западное Ся (*кит.* Си Ся, 1038–1227), столица которого находилась на месте современного г. Иньчуань – административного центра Нинся. В экспозиции о наскальном искусстве представлены не только многочисленные микалентные копии-протирки изображений, выбитых в горах Хэланьшань, но и оригинальные фрагменты скал с рисунками, а также пластиковые копии отдельных сюжетов и целых композиций. Экспозиция петроглифических материалов из Нинся в отведенных им залах организована по сюжетному принципу: на отдельных стенах или частях зала показаны изображения хищных животных (преимущественно тигров) (рис. 3, 2, 3, 9), личин, птиц, всадников и колесниц (рис. 3, 10, 14), сцен охоты и выпаса скота и т.п.

Историческая часть экспозиции структурирована по хронологическому принципу и включает шесть подразделов: «Рассвет цивилизации» (каменный век), «Вёсны и осени западных жунов» (бронзовый и ранний железный век), «На страже имперской границы» (эпохи Цинь и Хань, III в. до н.э. – III в. н.э.), «Важный город на Шелковом пути» (эпохи Северных династий, Суй и Тан, IV–X вв.), «По следам Великой Ся» (эпоха империй Ляо, Сун, Си Ся и Цзинь, X–XIII вв.), «Цветущий край к северу от Великой стены» (история эпох

Юань, Мин, Цин, XIII–XX вв.). При этом для всех исторических периодов акцент сделан на региональной культурной специфике. Для неолитического периода – это крашеная керамика локальных культур. Для эпохи поздней бронзы и раннего железа – артефакты, полученные в ходе раскопок погребальных комплексов различных групп *жунов* – кочевников, известных по китайским письменным источникам (памятники Суньцзячжуан, Яохэюань, Янлан и др.), представлены бронзовыми частями конструкции колесниц, оружием, украшениями (рис. 3, 4–8). Детально экспонированы местные находки рубежа эр – эпохи империи Хань и хунну (рис. 3, 11, 13). Для периода поздней Древности и раннего Средневековья магистральной темой выбрано развитие Шелкового пути, однако относящихся к раннему Средневековью экспонатов из Нинся сравнительно немного (рис. 3, 12, 15). Вероятно, это объясняется тем, что часть предметов была передана для выставок в другие музеи. Гораздо богаче представлена в Музее Нинся история и культура тангутов и созданного ими государства Западное Ся, а также развитие региона в последующие эпохи Юань, Мин и Цин.

Помимо постоянной экспозиции авторам удалось осмотреть временную выставку «Древний путь из Тан в Тибет: избранные культурные реликвии семи регионов», организаторами которой, помимо Музея Нинся, выступили Музей провинции Цинхай, Этнографический музей Хайси-Монголо-Тибетского автономного округа (пров. Цинхай), Музей древнего пути уезда Хуаньюань (пров. Цинхай), Исторический музей провинции Шэньси, Музей провинции Ганьсу, Музей Синьцзян-Уйгурского автономного района, Музей Сычуани и Музей Тибета. Экспозиция освещает вопросы политико-дипломатических отношений, торгово-экономических связей и культурных обменов (в т.ч., в религиозной сфере) между империей Тан и Тибетской державой. Кроме того, особое внимание уделено процессу формирования коммуникационных маршрутов, связывавших центральные регионы Китая и Тибет, а также влиянию контактов между этими территориями на развитие материальной и духовной культуры. Этот торговый путь, протяженностью более 3 000 км, начинался от танской столицы г. Чанъань (совр. г. Сиань) и проходил по территории пров. Шэньси, Ганьсу, Цинхай, Сычуань в Тибет, и далее в Непал и Индию. Выставка включала археологические артефакты, свидетельствующие об интенсивных межкультурных взаимодействиях вдоль этой торговой магистрали и других отрезков Великого Шелкового пути (рис. 3, 16).

Истории и культуре Западного Ся посвящена не только обширная постоянная экспозиция в музее автономного района, но и специализированный Музей Западного Ся, созданный в 1998 г. В июне 2019 г. был открыт новый корпус музея, расположенный за городом вблизи императорских гробниц тангутских правителей (рис. 4, 1). На нескольких этажах этого



Рис. 3. Исторический музей Нинся-Хуэйского автономного района.

1 – у входа в музей; 2, 3, 9 – микалентные копии петроглифов с изображениями тигров; 4–8 – бронзовые фигурки козлов и птиц (ранний железный век, культура Янлан); 10, 14 – микалентные копии петроглифов с изображениями всадника и колесницы; 11 – керамическая фигурка собаки (эпоха Хань); 12 – серебряный, с позолоченным орнаментом сосуд (эпоха Тан); 13 – бронзовая хуннуская поясная пряжка (эпоха Хань); 15 – керамическая статуэтка человека, ведущего лошадь (эпоха Тан); 16 – керамическая статуэтка всадника (эпоха Северная Вэй).

громадного здания, явно построенного «на вырост» (некоторые залы еще закрыты или не содержат постоянных экспозиций), представлены политическая история, материальная культура, ремесло и торговля, верования и обычаи, наука и образование Западного Ся. Отдельный зал посвящен обзору опубликованных исследований по истории и культуре тангутского государства и изучению тангутского языка в Китае

и за рубежом. Достойное место здесь занимает отечественная наука, начиная с экспедиции П.К. Козлова (1863–1935), открывшего 1908–1909 гг. мертвый город Хара-Хото с его библиотекой тангутских ксилографов. Много внимания уделено исследованиям пионера расшифровки тангутских текстов Н.А. Невского (1892–1937) и работам корифея советского и российского тангутоведения Е.И. Кычанова (1932–2013).



Рис. 4. Музей Западного Ся близ г. Иньчуань.

1 – у входа в музей; 2, 3, 5 – находки из раскопок некрополя императоров Западного Ся; 4, 7 – архитектурная деталь и общий вид одного из музейфицированных погребений императорского некрополя; 6 – макет-реконструкция внешнего вида императорского погребения.



Рис. 5. Музей Гуюаня в Нинся.

1 – у входа в музей; 2, 3 – бронзовые позолоченные ручки (погр. у дер. Янфан, Северная Вэй); 4, 5 – бронзовые украшения гроба (погр. с лаковым гробом у дер. Лэйцзумяо, Северная Вэй); 6, 7, 8, 10, 11, 14 – бронзовые бляшки (эпоха Чуньцзо–Чжаньго); 9 – погребальная маска (погр. Ши Даодэ, 678 г.); 12 – керамический ритон (эпоха Хань); 13, 19 – керамические модели очагов (эпоха Хань); 15 – керамическая фигурка быка (Северная Вэй); 16 – керамическая фигурка собаки (эпоха Хань); 17, 18 – керамические фигурки собак (Северная Вэй); 20, 21 – керамические фигурки собак (погр. Тянь Хуна, 575 г.).

Особый этаж в музее отведен археологическому изучению Западного Ся. Здесь представлены результаты раскопок расположенного в непосредственной близости от музея императорского некрополя, а также другие артефакты эпохи существования тангутской державы: архитектурные элементы, каменные стелы с тангутскими надписями, буддийское искусство (танка, скульптура), погребальная пластика и т.д. (рис. 4, 2, 3, 5). Обращает на себя внимание экспозиция, связанная со средневековым гончарством, которая представляет собой вырезанный из раскопа производственный участок с остатками печей для обжига и с целой и фрагментированной посудой внутри, целиком перенесенный в музей. Чрезвычайно богата коллекция фарфора Западной Ся. В музее представлены все основные виды и формы фарфоровых сосудов, распространенные в то время: вазы, кувшины, чаши, пиалы и блюда, покрытые белой, черной, коричневой и зеленой глазурью. Часть императорских гробниц, в основном надмогильных погребально-поминальных комплексов на территории музейного комплекса вблизи от главного здания, в настоящее время музеефицирована после проведенной реставрации, на других объектах работы еще продолжаются (рис. 4, 4, 6, 7). Стоит заметить, что практически все могилы императоров Западного Ся еще в средние века оказались варварски разрушены, но не с целью ограбления, а для осквернения. Вероятнее всего, это «месть» средневековых монголов, предводитель которых Чингис-хан был, по легенде, смертельно ранен стрелой при осаде тангутской столицы в 1227 г. Неслучайно после взятия города, все его население было уничтожено. Такая же судьба ожидала и остальных тангутов, а также и их мертвых правителей.

Музей Гуюаня (рис. 5, 1), открытый в 1988 г., несмотря на расположение в небольшом (по китайским меркам) городе на юге Нинся и скромные (в сравнении с описанными выше музейными комплексами) размеры, обладает одной из богатейших в стране коллекций археологических артефактов разных эпох. Основная экспозиция охватывает историю территории городского округа Гуюань со времен неолита до конца эпохи Цин, однако само ее название – «Тысячелетний Гуюань. Великолепие Шелкового пути» – указывает на те аспекты, которым уделено наибольшее внимание.

Одной из жемчужин экспозиции является собрание т.н. «северных бронз» – бронзовых украшений в зверином стиле, найденных в окрестностях Гуюаня и принадлежащих преимущественно культуре Янлан – одной из скифоидных культур северного Китая (см.: [Варенов, 2020; Шульга, Шульга, 2019]) (рис. 5, 6–8, 10, 11, 14). Широко представлены артефакты, характеризующие синкретический характер культуры этого региона в эпоху Хань. С одной стороны, это золотые ювелирные изделия, украшенные зернью и инкрустациями, обнаруженные в одном из погребений

могильника Цзюлуаншань, и керамический, покрытый зеленой глазурью ритон, найденный на территории уезда Лундэ (рис. 5, 12), указывающие на определенное западное влияние. С другой – типично ханьские модели очагов (рис. 5, 13, 19) и керамические фигурки животных (рис. 5, 16), помещавшиеся в погребения в качестве сопроводительного инвентаря. Еще один яркий раздел экспозиции включает материалы элитных погребений периода Северных династий, раскопанных в районе Гуюаня («погребения с лаковым гробом», могила Юйвэнь Мэна, Ли Сяня, Тянь Хуна и др.). Эти комплексы сочетали черты китайской (*ханьской*) (рис. 5, 15, 17, 18, 20, 21) и сяньбийской культур с возможным центрально-азиатским влиянием (рис. 5, 2–5), а кроме того содержали ценные предметы импорта, поступающие, вероятно, от посольств и торговцев, прибывавших в Гуюань по Шелковому пути: украшения и сосуды из золота и серебра, стекло, византийские и персидские монеты и т.д. (см.: [Бэй Чжоу..., 2009; Гэн Чжицян, 2014; Хань Кунлэ, Хань Чжаоинь, 1984; Хань Чжаоинь, 1985]). Самостоятельный тематический блок составляют экспонаты, полученные в ходе раскопок родового кладбища согдийского клана Ши эпох Суй и Тан (рис. 5, 9). Кроме того, в отдельных павильонах представлены выполненные в натуральную величину реконструкции девяти погребений, датируемых в диапазоне от Западной Чжоу (1046–770 гг. до н.э.) до эпохи Юань (1271–1368), а также более ста каменных стел эпох Сун – Цин.

Заключение

Археологические коллекции и экспозиции музеев пров. Ганьсу и Нинся-Хуэйского автономного района включают ценные артефакты, обладающие значительным информационным потенциалом для исследования проблем взаимодействия между культурами Центральной равнины и степного пояса в эпоху поздней бронзы – раннего железного века; контактов между Китаем и регионами Центральной и Западной Азии по Шелковому пути в разные исторические периоды (от Хань до монгольского времени); распространения буддизма, формирования и развития культуры тангутов. Организация экспозиций позволяет максимально полно представить культурную специфику северо-запада КНР, ее истоки и развитие в исторической перспективе. Полученные в ходе командировки материалы позволили значительно расширить представление о культуре северных и западных районов Китая, и могут стать основой для дальнейших теоретических и экспедиционных исследований.

Благодарности

Работа выполнена в рамках проекта НИР ИАЭТ СО РАН № FWZG-2022-0004 «Многообразие и преемственность в раз-

Список литературы

Бэй Чжоу Тянь Хун му (Погребение Тянь Хуна эпохи Северной Чжоу). – Пекин: Вэнь чубаньшэ, 2009. – 294 с., 48 цв. илл. (на кит. яз.).

Варенов А.В. Петроглифы «в стиле оленных камней» и «демонические псы» из Китая // *Вестн. Новосиб. гос. ун-та. Сер.: История, филология.* – 2018. – Т. 17. – № 10: Востоковедение. – С. 9–29. doi:10.25205/1818-7919-2018-17-10-9-29

Варенов А.В. Погребальные комплексы культуры Янлан раннего железного века // *Тр. VI (XXII) Всерос. археол. съезда в Самаре. В 3-х тт.* – Самара: СГСПУ, 2020. – Т. 2. – С. 38–39.

Варенов А.В., Кудинова М.А. Сибирские и центральноазиатские персонажи тюркского времени в трехрогих головных уборах и петроглифы памятника Уцзячуань // *Вестн. Томск. гос. ун-та. Сер. История.* – 2020. – № 6 (68). – С. 35–42. doi:10.17223/19988613/68/5

Варенов А.В., Кудинова М.А., Соловьев А.И. Полевое исследование писаницы Уцзячуань в уезде Цзинъюань провинции Ганьсу (КНР) летом 2019 года // *Проблемы археологии, этнографии, антропологии Сибири и сопредельных территорий.* – Новосибирск: Изд-во ИАЭТ СО РАН, 2019. – Т. XXV. – С. 345–352. doi:10.17746/2658-6193.2019.25.345-352

Гирченко Е.А. Ханьцзяни как источник для изучения торговых отношений на северо-западе Китая в период Западной Хань // *Проблемы археологии, этнографии, антропологии Сибири и сопредельных территорий.* – Новосибирск: Изд-во ИАЭТ СО РАН, 2022. – Т. XXVIII. – С. 468–473. doi:10.17746/2658-6193.2022.28.0468-0473

Гирченко Е.А. Начало китайской кавалерии и использование лошадей на северо-западе Ханьской империи // *Вестн. Новосиб. гос. ун-та. Сер.: История, филология.* – 2023. – Т. 22. – № 4: Востоковедение. – С. 9–17. doi:10.25205/1818-7919-2023-22-4-9-17

Гэн Чжицян. Гуюань Бэй Чжоу Юйвэнь Мэн му (Погребение Юйвэнь Мэна эпохи Северной Чжоу в Гуюане). – Пекин: Янгуан чубаньшэ, 2014. – 240 с. (на кит. яз.).

Хань Кунлэ, Хань Чжаоминь. Нинся Гуюань бэйвэй му цинли цзяньбао (Краткий отчет о раскопках северовэйского погребения в Гуюане, Нинся) // *Вэнь (Памятники культуры).* – 1984. – № 6. – С. 46–56 (на кит. яз.).

Хань Чжаоминь. Нинся Гуюань Бэй Чжоу Ли Сянь фуфу му фацзюэ цзяньбао (Краткий отчет о раскопках парного захоронения Ли Сяня и его супруги эпохи Северная Чжоу в Гуюане, Нинся) // *Вэнь (Памятники культуры).* – 1985. – № 11. – С. 1–20, вкл. 1–3 (на кит. яз.).

Шульга Д.П., Шульга П.И. Могильник Вандаху культуры янлан в Нинся-Хуэйском автономном районе КНР // *Проблемы археологии, этнографии, антропологии Сибири и сопредельных территорий.* – Новосибирск: Изд-во ИАЭТ СО РАН, 2019. – Т. XXV. – С. 649–656. doi:10.17746/2658-6193.2019.25.649-656

References

Bei Zhou Tian Hong mu (The Tomb of Tian Hong of the Northern Zhou Dynasty). Beijing, Cultural Relics Publ., 2009. 294 p., 48 color pl. (In Chin.).

Geng Zhiqiang. Guyuan Bei Zhou Yuwen Meng mu (The tomb of Yuwen Meng of Northern Zhou Dynasty in Guyuan). Beijing: Yangguang chubanshe, 2014. 240 p. (In Chin.).

Girchenko E.A. The Hanjian Wooden Slips as a Source for Investigating Trade Relations in the Northwest China during the Western Han Period. In *Problems of Archaeology, Ethnography, Anthropology of Siberia and Adjacent Territories.* Novosibirsk: IAET SB RAS Publ., 2022. Vol. 28. P. 468–473. (In Russ.) doi:10.17746/2658-6193.2022.28.468-473

Girchenko E.A. The Beginning of Chinese Cavalry and the Use of Horses in Northwest of Han Empire. In *Vestnik Novosibirsk State Univ. Series: History and Philology,* 2023. Vol. 22. N 4: Oriental Studies. P. 9–17. (In Russ.) doi:10.25205/1818-7919-2023-22-4-9-17

Han Kongle, Han Zhaomin. Ningxia Guyuan beiwei mu fajue jianbao (A Brief Report on the Excavation of Northern Wei Dynasty Tomb in Guyuan, Ningxia). In *Wenwu (Cultural Relics),* 1984. N 6. P. 46–56. (In Chin.).

Han Zhaomin. Ningxia Guyuan Bei Zhou Li Xian fufu mu fajue jianbao (Brief report on the excavation of the tomb of Li Xian and his wife of Northern Zhou dynasty in Guyuan, Ningxia). In *Wenwu (Cultural Relics),* 1985. N 11. P. 1–20, pl. 1–3. (In Chin.).

Shulga D.P., Shulga P.I. The Wangdahu Burial Ground of the Yanlan Culture in the Ningxia Hui Autonomous Region, China. In *Problems of Archaeology, Ethnography, Anthropology of Siberia and Adjacent Territories.* Novosibirsk: IAET SB RAS Publ., 2019. Vol. 25. P. 649–656. (In Russ.) doi:10.17746/2658-6193.2019.25.649-656

Varenov A.V. “Stag stone style” petroglyphs and “demonic dogs” from China. In *Vestnik Novosibirsk State Univ. Series: History and Philology,* 2018. Vol. 17. N 10: Oriental Studies. P. 9–29. (In Russ.) doi:10.25205/1818-7919-2018-17-10-9-29

Varenov A.V. Pogrebalnye komplekсы культуры Yanglang раннего зжезного века. In *Trudy VI (XXII) Vserossijskogo arkeologicheskogo s'ezda v Samare.* In 3 vol. Samara: Samara State Univ, 2020. Vol. 2. P. 38–39. (In Russ.).

Varenov A.V., Kudinova M.A. Siberian and Central Asian Turkic-time personages in three-horned headdresses and petroglyphs of the Wujiachuan rock-art site. In *Tomsk State Univ. J. of History.* 2020. N 6 (68). P. 35–42. (In Russ.) doi:10.17223/19988613/68/5

Varenov A.V., Kudinova M.A., Soloviev A.I. A field research of Wujiachuan rock art site in Jingyuan County of Gansu province, PRC in the summer of 2019. In *Problems of Archaeology, Ethnography, Anthropology of Siberia and Adjacent Territories.* Novosibirsk, IAET SB RAS Publ., 2019. Vol. 25. P. 345–352. (In Russ.) doi:10.17746/2658-6193.2019.25.345-352

Varenov A.V. <http://orcid.org/0000-0003-2145-8611>
Kudinova M.A. <http://orcid.org/0000-0001-8369-2089>
Соловьев А.И. <http://orcid.org/0000-0003-3891-8944>