

Ж.В. Марченко✉, А.Е. Гришин

Институт археологии и этнографии СО РАН  
Новосибирск, Россия  
E-mail: afrika\_77@mail.ru

## Результаты археологической разведки на севере Кулундинской степи в 2023 году

*В статье детально описаны грунтовые рельефные остатки ритуальных структур и морфометрические характеристики четырех новых археологических памятников, выявленных в ходе археологической разведки в северной части Кулундинской степи. Новые объекты обнаружены в правобережной части р. Карасук и представлены одним курганным могильником (Сорочиха-1) и тремя комплексами типа «курган с “усами”» (Сорочиха-2, Гусиное-1 и Шкалово-1). Все памятники расположены близко к водоему и на относительно низких высотах: Сорочиха-1 – на низкой террасе, все три комплекса типа «курган с “усами”» – в пойме. Отсутствие признаков распахивания в местах расположения памятников позволило максимально полно зафиксировать рельефные признаки грунтовых остатков ритуальных сооружений. Все памятники выявлены в результате анализа космоснимков при сплошном мониторинге территории. Курганный могильник Сорочиха-1 представлен двумя курганами с округло-подчетырехугольными рвами. Похожие по топографическим и конструктивным особенностям и параметрам курганные могильники выявлены на севере Кулундинской степи, а также в центральной части Барабинской лесостепи. Часть из этих памятников по результатам сборов и раскопок отнесены к периоду Средневековья (начало II тыс.). Три новых комплекса типа «курган с “усами”» имеют значительную протяженность (от 135 до 240 м) и разную степень сохранности отдельных элементов. Наибольшая степень разрушения отмечена на памятнике Гусиное-1, где южный вал («ус») практически полностью уничтожен в ходе строительства линии коммуникаций и проселочной дорогой. Сходство в топографических особенностях мест размещения всех четырех выявленных ритуальных структур позволяет предварительно, до проведения археологических раскопок, рассматривать их в рамках Средневековья.*

Ключевые слова: археологическая разведка, север Кулундинской степи, курганный могильник, комплекс типа «курган с “усами”», Средневековье.

Z.V. Marchenko✉, A.E. Grishin

Institute of Archaeology and Ethnography SB RAS  
Novosibirsk, Russia  
E-mail: afrika\_77@mail.ru

## Archeological Survey in the Northern Kulunda Steppe in 2023

*The article provides a detailed description of remains of ritual structures visible in terrain and morphometric characteristics of four new archaeological sites which were identified during archaeological survey in the northern part of the Kulunda steppe. New sites were discovered in the right bank of the Karasuk River and are represented by one burial ground of the barrow type (Sorochikha-1) and three complexes belonging to the “burial mound with ‘mustache’” type (Sorochikha-2, Gusinoe-1, and Shkalovo-1). All sites were located close to the river at relatively low altitudes. Sorochikha-1 was on a low terrace, and all three complexes of the “barrow with ‘mustache’” type were on the floodplain. Absence of plowing traces at the sites has made it possible to identify visible features of ritual structures in the terrain as completely as possible. All sites were detected on satellite images during continuous monitoring of the territory. The Sorochikha-1 burial ground included two burial mounds with rounded-subquadrangular ditches. Burial grounds of the barrow type similar in topographical and structural terms can be found in the north of the Kulunda steppe and in central part of the Baraba forest-steppe. According to surface finds and excavations, some of these sites can be dated to the Middle Ages (early second millennium AD). Three new complexes of the “barrow with ‘mustache’” type have significant length (from 135 to 240 m) and varying preservation degrees of individual components. The greatest destruction was observed at the Gusinoe-1 site where the southern embankment (“mustache”) almost completely disappeared during construction of a communication line and road. Topographical similarities of all four ritual structures make it possible to preliminarily date them to the Middle Ages before more precise data from archaeological excavations.*

Keywords: archaeological survey, Northern Kulunda steppe, burial mound, barrow with “mustache” type, Middle Ages.

В 2023 г. Обь-Иртышским археологическим отрядом ИАЭТ СО РАН была осуществлена разведка на территории Карасукского р-на Новосибирской обл. Основной задачей было продолжение обследования и фиксации археологических комплексов типа «курган с “усами”», выявленных в предыдущие годы на космоснимках Google Earth [Гришин, Марченко, 2022; Марченко, Гришин, 2023]. Всего на данный момент по результатам анализа космоснимков на территории Карасукского и Баганского р-нов Новосибирской обл. выявлено 19 объектов такого типа. Еще один памятник Мелкое-13 ранее был известен как курганный могильник, однако в ходе детального изучения территории на нем были выявлены и дополнительные структуры типа валов («усы») [Сумин, 2020]. В настоящем полевом сезоне были обследованы и зафиксированы четыре новых памятника у д. Сорочиха и у д. Шилово-Курья.

Целью данной работы является введение в научный оборот информации о новых археологических объектах в Карасукском р-не. Она включает морфометрические описания внешнего вида остатков грунтовых ритуальных объектов – одного курганного могильника (Сорочиха-1) и трех комплексов типа «курган с “усами”» (Сорочиха-2, Гусиное-1 и Шкалово-1), расположенных в крайней западной части бассейна р. Карасук и составляющих западную периферию Северо-Кулундинской группы «курганов с “усами”».

**Курганный могильник Сорочиха-1** находится в 0,8 км к северо-востоку от д. Сорочиха (рис. 1, А). Первоначально выявлен в ходе сплошного анализа космоснимков бассейна реки Карасук в виде двух округлых насыпей. Памятник расположен на относительно ровном субгоризонтальном участке невысокой террасы правого берега р. Карасук, в 0,13 км к западу от его русла. Территория хорошо задернована, не распаивается, используется под выпасы. Растительность луговая.

Памятник представлен двумя округлыми грунтовыми хорошо задернованными насыпями со сглаженной поверхностью, вытянутыми в линию С–Ю (рис. 1, Б). Вплотную к курганам сооружены рвы. Расстояние между сооружениями – 9 м.

*Курган 1* (южный) округлой формы, высотой до 0,41 м\*. Размеры комплекса по внешнему краю рва – 18,3 × 18,6 м. Ширина рва – более 4 м. Насыпь оплыла, и ее границы простираются до рва без четкого разделения. Ров округло-подчетыреугольной формы с выраженным, почти прямым углом с юго-западной стороны, глубина – до 0,18 м. Перемычка не прослеживается, но отметим, что глубина рва несколько уменьшается в восточной части. По центру курга-

на отмечено очень слабое понижение диаметром ок. 0,5 м, вероятнее всего, являющееся просадом в погребальную камеру.

*Курган 2* (северный) округлой формы, высотой до 0,41 м. Размеры комплекса по внешнему краю рва – 16 × 18 м. Ширина рва – ок. 3 м. Насыпь оплыла, и ее границы простираются до рва. Ров оплывший, глубина – до 0,18 м. В восточной части рва отмечено небольшое задернованное округлое понижение с отличающейся растительностью; его размер – 1,5 × 1 м. Возможно, это остатки более поздней ритуальной площадки (поминальник?). Перемычка во рву расположена в северо-северо-восточной части; ширина – до 2 м.

В 4 м к северу от кургана 2 расположена овальная задернованная западина размером 9,5 × 3,3 м, глубиной – до 0,15 м, вытянутая по линии ВСВ–ЗЮЗ (*объект 1*). Параметры западины и ее место в общей структуре могильника позволяют рассматривать ее как дополнительное ритуальное сооружение.

На севере Кулундинской степи наиболее близкие курганные могильники со рвами, с похожими морфометрическими характеристиками и топографическими особенностями места расположения, находятся в 23–25 км к северо-востоку от описываемого комплекса, вдоль р. Баганенок – курганные могильники Кучугур-2 и -3. Расположение этих объектов вблизи речного русла, на нераспаханных участках, использующихся под выпасы, позитивным образом повлияло на сохранность рельефных признаков насыпей и околомогильных структур – рвов. Так, на памятнике Кучугур-2, два кургана из трех имеют округлые насыпи и рвы; проходы в них не отмечены. На курганном могильнике Кучугур-3 все четыре насыпи имеют округлую форму, а рвы – неправильную форму с перемычкой с северо-востока [Софеев и др., 2002, с. 78–79]. Концентрация более крупных курганов с похожими характеристиками насыпей, но без рвов отмечены около с. Благодатное вблизи болота Платово (Благодатное-2, -3, -6 и -7), в 15–18 км к северо-востоку от памятника Сорочиха-2 [Там же, с. 46–48, 50–52]. Курган 5 с округло-подчетыреугольным рвом и проходом в восточной части был изучен на памятнике Новая-Курья-1 [Марченко и др., 2019]. Комплекс был отнесен к началу II тыс. до н.э. и соотнесен с кимакско-кипчакским периодом Средневековья [Кишкурно, Марченко, Гришин, 2020]. К этому же периоду относятся северо-кулундинские курганы Хорошее-1 и Рассказово-5 на основании подъемного материала (бронзовых блях), обнаруженного на поверхности курганов [Софеев и др., 2002, с. 151–153]. Однако стоит отметить, что курганы на памятниках Хорошее-1 и курган 5 на Новой Курье-1 имеют несколько большие размеры насыпи – диаметр от 20 до 30 м. Отсутствие признаков рвов на этих памятниках, скорее всего, связано с их распашкой.

Курганы с подпрямоугольными рвами и проходами с востока и востока-северо-востока и подобными мор-

\*Здесь и далее даны максимальная высота объектов относительно дна рва (курганы) или дна технологической выемки (на комплексах типа «курган с “усами”»).

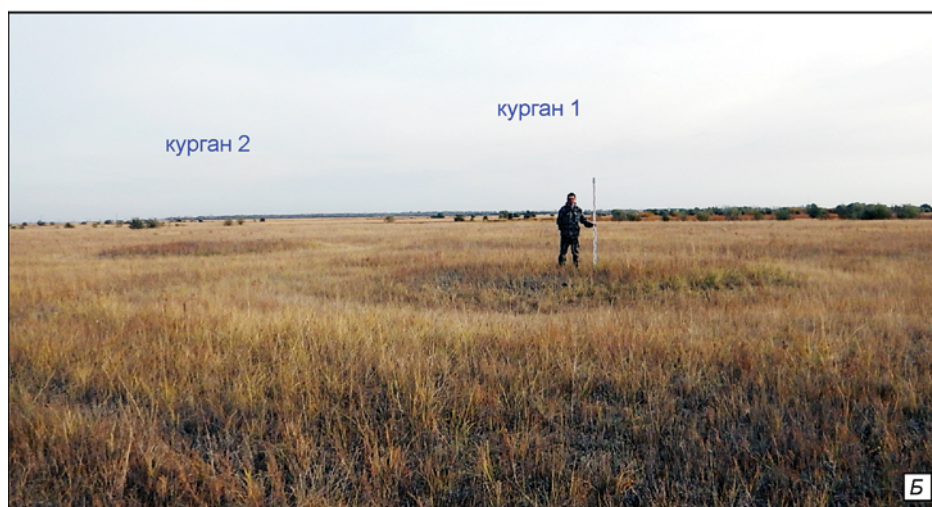
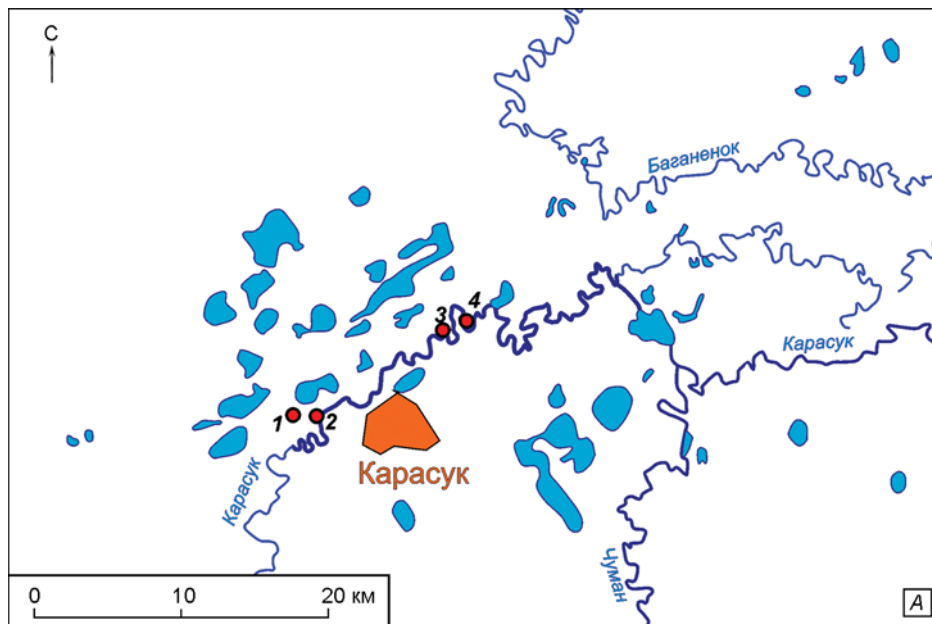


Рис. 1. А. Карта-схема расположения новых памятников.

1 – Сорочиха-2, 2 – Сорочиха-1, 3 – Гусиное-1, 4 – Шкалово-1; Б – курганный могильник Сорочиха-1. Вид с юго-запада.

фометрическими признаками также известны севернее, в Барабинской лесостепи. Недавно исследованные в Чановском р-не Новосибирской обл. могильники Озеро Таштагол-1 и Озеро Аялвач-1 представляют собой курганные и грунтовые объекты начала II тыс. н.э. [Выборнов и др., 2022]. Обращают на себя внимание схожие топографические признаки их расположения – на берегу вблизи водоема – что соотносится с условиями размещения упомянутых «карасукских» курганных могильников, в т.ч. с памятником Сорочиха-1.

Таким образом, курганный могильник Сорочиха-1 по морфометрическим признакам ритуальных структур, имеющим аналогии в степном и лесостепном Обь-Иртыше, предварительно можно относить к эпохе Средневековья, к началу II тыс. до н.э.

«Курган с “усами”» Сорочиха-2 расположен в 6,3 км к востоку-юго-востоку от д. Троицкое на

участке пойменной террасы правого берега р. Карасук, между сетью проточных озер Кусган, Титово и Кротово (рис. 1, А). Река Карасук на этом участке круто меняет угол русла и сильно меандрирует, образуя старицы. Памятник расположен на субгоризонтальной плоскости в окружении заболоченных стариц, поверхность имеет небольшой уклон к юго-западу (рис. 2, 1). Растительность луговая, на поверхности много земляных муравейников. Территория задернована, местами слабо; затапливается в паводки (поверхность территории памятника обильно покрыта остатками малакофауны), что является основной причиной разрушения памятника. В настоящее время участок используется под выпасы.

Комплекс образуют одна центральная грунтовая ритуальная насыпь (об. 1) и два грунтовых вала



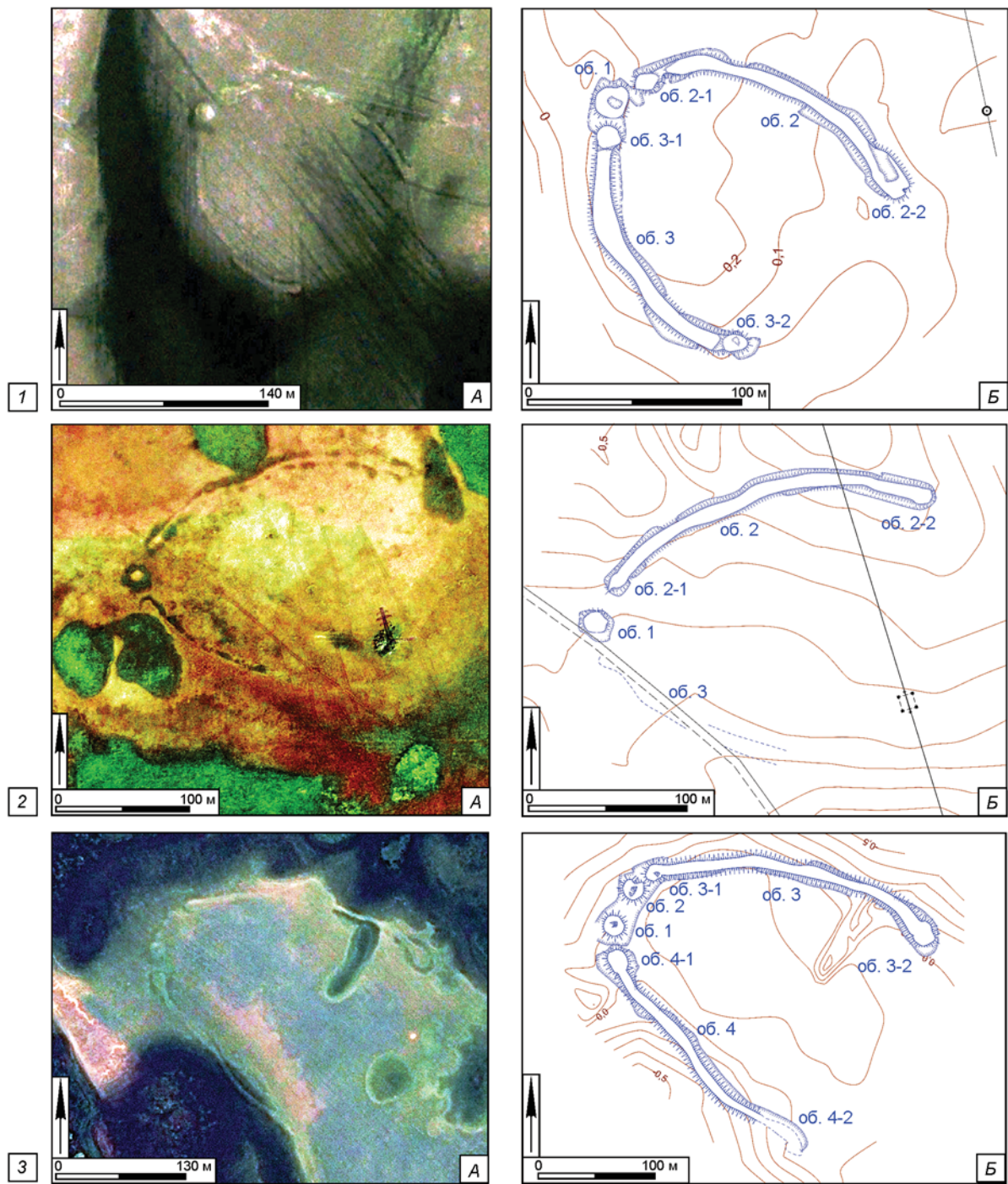


Рис. 2. Памятники типа «курган с «усами»».

1 – Сорочи́ха-2, 2 – Гу́синое-1, 3 – Шкало́во-1; космоснимки Google Earth, обработанные в Corel Draw (1А–3А), и планы (1Б–3Б). Даты космоснимков: 1А – май 2001, 2А – июль 2009, 3А – май 2016. 1А и 3А сняты в период половодий (темный фон вокруг памятника).

(«усы») – «северный» (об. 2) и «южный» (об. 3). Валы дугообразные в плане, вытянуты в юго-восточном направлении. Оба окончания валов имеют округло-вытянутые расширения (об. 2-1, 2-2, 3-1 и 3-2). Растительность на рельефных объектах практически не отличается от фоновой. Наибольшую рельефную выраженность имеет центральная ритуальная площадка, а также окончания валов, в то время как оба

вала едва заметны на поверхности. Протяженность комплекса сооружений (по продольной оси) – 135 м, максимальная ширина – 137 м.

Объект 1 – центральная ритуальная площадка. Представлена в виде округлой в плане, плоской, хорошо задернованной насыпи (размеры в плане – 15–18 м, высота – до 0,26 м) с небольшим округлым просадом по центру (7 × 4 м, глубина – 0,06 м).

*Объект 2* – «северный» вал, рельефно выражен слабо. Технологическая канавка вдоль вала, образованная при заборе грунта для его строительства, выражена слабо. Вал по гребню имеет общую длину 157 м, высоту – до 0,17 м; ширина варьирует в пределах 4–9 м. Оба окончания «северного» вала рельефно выражены слабее, чем у «южного».

*Объект 3* – «южный» вал, рельефно выражен также слабо, и прослеживается главным образом за счет технологической канавки, которая лучше всего сохранилась с внутренней стороны оконтуренной валами площадки. Общая длина вала по гребню – 145 м, ширина – 7–12 м, высота – до 0,17 м.

Северо-западные окончания обоих валов (об. 2-1 и 3-1) имеют округлую форму, а юго-восточные окончания (об. 2-2 и 3-2) – вытянутую каплевидную. Три окончания (об. 2-1, 3-1 и 3-2) отделены от валов небольшим понижением. Наиболее обособленным является восточное окончание северного вала (об. 2-1). Западное окончание «северного» вала (об. 2-2) переходит в вал понижением.

Характеристика окончаний валов:

– об. 2-1: размеры в плане – 12 × 9 м, высота – 0,16 м; слабо задернован;

– об. 2-2: размеры в плане – 17 × 14 м, высота – до 0,25 м; задернован слабо, технологическая канавка вокруг объекта выражена более отчетливо. По центру и вдоль северо-восточного края вал на гребне имеет выраженное вытянутое продольное понижение (13 × 7 м, глубина – 0,15 м);

– об. 3-1: диаметр – 11–12 м, высота – 0,18 м; хорошо задернован;

– об. 3-2: размеры в плане – 12 × 8 м, высота – до 0,3 м; рельефно выражен достаточно отчетливо; хорошо задернован, имеет небольшую западину по центру.

Два других ритуальных комплекса типа «курган с “усами”» (Гусиное-1 и Шкалово-1) расположены у д. Шилово-Курья, в 11–12,5 км северо-восточнее ВОАН Сорочиха-2, в пойме правого берега р. Карасук, в 1,4 км друг от друга.

**«Курган с “усами”» Гусиное-1** находится в 1,6 км к юго-востоку от оз. Гусиное и в 5 км к западу от д. Шилово-Курья (рис. 1, А). ВОАН Гусиное-1 расположен в излучине («внутреннем кармане») реки; сезонно затопливается (рис. 2, 2). Местность имеет небольшой уклон к центральной части «кармана». Территория самого памятника ровная, слегка вогнутая по линии СЗ–ЮВ, т.е. памятник расположен в самых низких точках данного участка поймы. Растительность луговая, периодически выкашивается. Через территорию памятника проходит сеть нерегулярных проселочных дорог, что нарушило целостность комплекса, в первую очередь, южного вала (об. 3).

Структура ВОАН – одна центральная округлая невысокая плоская насыпь (об. 1), от которой к востоку отходят два невысоких вала – северный (об. 2)

и южный (об. 3). Окончания северного вала плавно переходят в вытянутые плоские насыпи (об. 2-1 и 2-2). Южный вал (об. 3) практически не сохранился. На всех рельефных объектах растительность более густая и высокая. Объекты 1, 2, 2-1 и 2-2 хорошо выражены в рельефе и по растительности. Протяженность всего комплекса (по продольной оси) – 200 м, максимальная ширина – 141 м.

*Объект 1* – центральная ритуальная площадка, представлена округлой плоской, хорошо задернованной насыпью (размеры в плане – 14 × 12 м, высота – до 0,28 м). Вершина имеет западину 6 × 6 м, глубиной до 0,06 м.

*Объект 2* – северный вал, в рельефе выражен хорошо. В средней части он огибает естественное локальное понижение и имеет здесь вогнутый в плане контур. Технологические выемки с обеих сторон вала имеют вид не сплошных канавок, а выглядят как цепочка нерегулярных, местами достаточно обширных ям. Общая длина об. 2 по гребню – 223 м, ширина – 6–8 м, высота – до 0,2 м.

*Объект 3* – южный вал. К настоящему моменту в слабо сохранившемся рельефе представлена лишь часть восточного окончания и небольшой участок средней, очень выположенной, части сооружения. Длина сохранившейся части – ок. 45 м, ширина – до 10 м, высота – до 0,09 м. На момент создания космоснимка (июль 2009 г.) западная часть южного вала в рельефе была представлена достаточно отчетливо (рис. 2, 2А). Однако регулярная полевая дорога, проложенная позднее, прошла через эту часть сооружения и практически полностью его уничтожила (рис. 2, 2Б). В настоящий момент остатки вала определяются только по участкам более густой растительности. Восточная часть южного вала, по всей видимости, разрушена при сооружении опоры ЛЭП.

Параметры и характеристика окончаний валов:

– об. 2-1: размеры в плане – 14 × 9 м, высота – до 0,1 м, имеет вытянутую продолговатую форму;

– об. 2-2: размеры в плане – 10,5 × 12 м, высота – 0,29 м, имеет вытянутую каплевидную форму.

**«Курган с “усами”» Шкалово-1** расположен в 2 км к запад-юго-западу от оз. Шкалово, в 3,7 км к западу д. Шилово-Курья (рис. 1, А). ВОАН Шкалово-1 находится в пойме правого берега р. Карасук, в излучине («внутреннем кармане») реки; сезонно затопливается, на поверхности – остатки малакофауны (рис. 2, 3). От центральной насыпи (об. 1) до р. Карасук – 0,14 км.

Местность ровная, слегка наклонная по линии ЮЗ–СВ. Памятник находится на наиболее высоком относительно ровном субгоризонтальном локальном участке между двумя достаточно обширными неглубокими понижениями, расположенными вдоль русла р. Карасук с севера и востока от комплекса. Поверхность, на которой расположен сам памятник, неровная, покрыта достаточно обширными и протяженными естествен-

ными понижениями (до 0,1 м) с более густой растительностью. Территория используется под покосы.

Структура ВОАН – две центральные ритуальные площадки (об. 1 и 2), от которых к юго-востоку отходят два невысоких вала – «северный» (об. 3) и «южный» (об. 4). Южная центральная насыпь (об. 1) рельефно выражена лучше, чем северная центральная насыпь (об. 2). Все выявленные структуры хорошо задернованы. Окончания валов оформлены слегка возвышенными округлыми и овально-каплевидными плоскими насыпями (об. 3-1, 3-2, 4-1 и 4-2). Западные части обоих валов, в т.ч. их округлые окончания (об. 3-1 и 4-1), за счет технологических выемок грунта рельефно выражены лучше, чем их восточные части (об. 3-2 и 4-2). Длина памятника (по продольной оси) – 240 м, максимальная ширина – 231 м. На данный момент ВОАН Шкалово-1 – самый протяженный из обследованных комплексов Северной Кулунды.

*Объект 1* – «южная» центральная ритуальная площадка – представлена округлой плоской невысокой насыпью. Диаметр – 17,5 м, высота – до 0,36 м. Технологическая канавка отчетливо выражена по кругу. В центре – задернованное небольшое округлое углубление размером 5,5 × 4,4 м, глубиной – до 0,11 м.

*Объект 2* – «северная» центральная ритуальная площадка, расположена в 18 м к северу от об. 1. Представлена округлой плоской невысокой насыпью. Диаметр – 18,5 м, высота – 0,22 м. По центру – задернованное вытянутое овальное углубление размером 10 × 4,2 м, глубиной – до 0,07 м.

*Объект 3* – «северный» вал. Восточная часть об. 3 в месте перехода в округлое окончание (об. 3-2) резко заворачивает на внутреннюю площадку комплекса. Общая длина вала по гребню – 266 м, ширина – 10,5 м, высота – до 0,25 м.

*Объект 4* – «южный» вал, в средней части имеет искривленную форму. Общая длина вала по гребню – до 243 м, ширина – до 10 м, высота – до 0,22 м. Западное окончание вала (об. 4-1) несколько возвышается над собственно валом и практически обособлено от него в виде отдельной насыпи. Остальные окончания плавно переходят в валы.

Параметры и характеристика окончаний валов:

– об. 3-1: длина – до 15 м, ширина – 13 м, высота – до 0,34 м, имеет вытянутую форму. В центральной части об. 3-1 отмечено неглубокое грунтовое нарушение подпрямоугольной формы размером 0,5 × 0,5 м;

– об. 3-2: диаметр – ок. 19 м, высота – до 0,28 м, имеет округлую форму;

– об. 4-1: длина – 19 м, ширина – 15,5 м, высота – до 0,32 м, имеет вытянутую каплевидную форму;

– об. 4-2: наименее выражен в рельефе: длина – 17 м, ширина – 14 м, высота – до 0,1 м, имеет вытянутую округлую форму.

Описанные три комплекса типа «курган с “усаами”», равно как и три других, уже опубликованных северо-кулундинских памятника [Гришин, Марчен-

ко, 2022, Марченко, Гришин, 2023], расположены вне планиграфической связи с курганными могильниками древних и средневековых кочевников, которые на территории Кулундинской степи чаще всего расположены на более высоких участках и приурочены к гривам. В отношении объектов типа «курган с “усаами”» наблюдается скорее обратная ситуация – сооружения находятся на ровных понижениях. Характер центральных насыпей морфологически отличается от традиционных курганов – они представляют округлую невысокую уплощенную платформу, а не курган куполообразной формы. Эти отличительные особенности позволяют предварительно считать кулундинские памятники местами совершения древних религиозных обрядов, а не частью погребально-поминальных сооружений. Сходный принцип размещения некоторых курганных могильников Северной Кулунды и Центральной Барабы (в т.ч. и ВОАН Сорочиха-1) и комплексов типа «курган с “усаами”» – в относительно низких гипсометрических точках на берегах рек и озер – позволяют предварительно отнести описанные здесь северо-кулундинские ритуальные структуры к Средневековью.

## Благодарности

Исследование проведено в рамках проекта НИР ИАЭТ СО РАН № FWZG-2022-0006 «Комплексные исследования древних культур Сибири и сопредельных территорий: хронология, технологии, адаптация и культурные связи».

## Список литературы

**Выборнов А.В., Гирченко Е.А., Бычков Д.А., Горельченкова О.А., Иванова А.С., Селецкий М.В., Сопова К.О., Стасюк И.В., Толпеко И.В., Павленок К.К.** Средневековые могильники у озер Аялвач и Таштагол в Барабинской лесостепи // Проблемы археологии, этнографии и антропологии Сибири и сопредельных территорий. – Новосибирск: Изд-во ИАЭТ СО РАН, 2022. – Т. XXVIII. – С. 993–1000.

**Гришин А.Е., Марченко Ж.В.** Первые объекты типа «курган с “усаами”» в Кулундинской степи // Проблемы археологии, этнографии и антропологии Сибири и сопредельных территорий. – Новосибирск: Изд-во ИАЭТ СО РАН, 2022. – Т. XXVIII. – С. 479–486.

**Кишкурно М.С., Марченко Ж.В., Гришин А.Е.** Биоархеологические аспекты изучения средневековых материалов курганного могильника Новая Курья (Северная Кулунда) // Проблемы археологии, этнографии и антропологии Сибири и сопредельных территорий. – Новосибирск: Изд-во ИАЭТ СО РАН, 2020. – Т. XXVI. – С. 453–461.

**Марченко Ж.В., Гришин А.Е., Позднякова О.А., Дядьков П.Г., Евменов Н.Д., Кокорев Ф.В., Гнездилова И.С., Понедельченко Л.О.** Новый курганный могильник Новая Курья-1 в Северной Кулунде // Проблемы археологии, этнографии и антропологии Сибири и сопредельных



территорий. – Новосибирск: Изд-во ИАЭТ СО РАН, 2019. – Т. XXV. – С. 448–456.

**Марченко Ж.В., Гришин А.Е.** «Курган с “усами”» Троицкое-1 в Северной Кулунде // Современные проблемы решения актуальных проблем евразийской археологии. – Барнаул: Изд-во Алт. гос. ун-та, 2023. – Вып. 3. – С. 182–186.

**Софейков О.В., Колонцов С.В. Бородовский А.П., Ануфриев Д.Е., Кравцов Ю.В.** Археологические памятники Карасукского района Новосибирской области. – Новосибирск: Изд-во ГАУ НСО НПЦ, 2002. – 176 с.

**Сумин В.А.** Об археологических разведках и мониторинге состояния объектов археологического наследия на территории Новосибирской области в 2020 году (Болотнинский, Доволенский, Искитимский, Карасукский, Кургатский, Колыванский, Коченевский, Кочковский, Куйбышевский, Кыштовский, Новосибирский (включая г. Новосибирск), Ордынский, Татарский, Чановский и Чулымский районы) // Архив ГАУ НСО НПЦ.

## References

**Grishin A.E., Marchenko Z.V.** First Objects of the “Kurgan with ‘Mustache’” Type in the Kulunda Steppe. In *Problems of Archaeology, Ethnography, Anthropology of Siberia and Neighboring Territories*. Novosibirsk: IAET SB RAS Publ., 2022. Vol. 28. P. 479–486. (In Russ.). doi: 10.17746/2658-6193.2022.28.0479-0486

**Kishkurno M.S., Marchenko Z.V., Grishin A.E.** Bioarchaeological Aspects of Studying Medieval Evidence from the Novaya Kurya Burial Ground of the Barrow Type (Northern Kulunda). In *Problems of Archaeology, Ethnography, Anthropology of Siberia and Neighboring Territories*. Novosibirsk: IAET SB RAS Publ., 2020. Vol. 26. P. 453–461. (In Russ.). doi: 10.17746/2658-6193.2020.26.453-461

**Marchenko Z.V., Grishin A.E. Pozdnyakova O.A., Dyadkov P.G., Evmenov N.D., Kokorev F.V., Gnezdilova I.S.,**

**Ponedelchenko L.O.** New Burial Ground of the Barrow Type Novaya Kurya-1 in the Northern Kulunda Steppes. In *Problems of Archaeology, Ethnography, Anthropology of Siberia and Neighboring Territories*. Novosibirsk: IAET SB RAS Publ., 2019. Vol. 25. P. 448–456. (In Russ.). doi: 10.17746/2658-6193.2019.25.448-456

**Marchenko Z.V., Grishin A.E.** The «Kurgan with a “moustache” Troitskoe-1 from the Northern Kulunda steppe. In *Sovremennye problemy resheniya aktual'nykh problem evraziiskoi arkheologii*. Barnaul: Altai State Univ. Press, 2023. Iss. 3. P. 182–186. (In Russ.). doi: 10.14258/msapea.2023.3.37

**Sofeikov O.V., Kolontsov S.V. Borodovskii A.P., Anufriev D.E., Kravtsov Y.V.** Arkheologicheskie pamyatniki Karasukskogo raiona Novosibirskoi oblasti. Novosibirsk: GAU NSO NPT Publ., 2002. 176 p. (In Russ.).

**Sumin V.A.** Ob arkheologicheskikh razvedkakh i monitoringe sostoyaniya ob'ektov arkheologicheskogo naslediya na territorii Novosibirskoi oblasti v 2020 godu (Bolotninskii, Dovolenskii, Iskitimskii, Karasukskii, Kurgatskii, Kolyvanskii, Kochenevskii, Kochkovskii, Kuibyshevskii, Kyshtovskii, Novosibirskii (vkluychaya g. Novosibirsk), Ordynskii, Tatarskii, Chanovskii i Chulymskii raiony). Arkhiv GAU NSO NPT. (In Russ.).

**Vybornov A.V., Girchenko E.A., Bychkov D.A., Gorelchenkova O.A., Ivanova A.S., Seletsky M.V., Sopova K.O., Stasyuk I.V., Tolpeko I.V., Pavlenok K.K.** Medieval Burial Grounds near Lakes Ayalvach and Tashtagol in Baraba Forrest-steppe. In *Problems of Archaeology, Ethnography, Anthropology of Siberia and Neighboring Territories*, Novosibirsk: IAET SB RAS Publ., 2022. Vol. 28. P. 993–1000. (In Russ.). doi: 10.17746/2658-6193.2022.28.0993-1000

Марченко Ж.В. <https://orcid.org/0000-0002-4729-8575>

Гришин А.Е. <https://orcid.org/0000-0001-8367-227>