

С.Ф. Татауров<sup>1</sup>, Ф.С. Татауров<sup>2</sup>✉

<sup>1</sup>Омская лаборатория археологии, этнографии и музееведения  
Института археологии и этнографии СО РАН  
Омск, Россия

<sup>2</sup>БУК Музей-заповедник «Старина Сибирская»  
Омск, Россия

E-mail: fil\_opossum@mail.ru

## Археологические исследования Тарского острога в 2024 году

Археологические исследования в 2024 г. были проведены в северной части Тарского острога, близ северного угла острожной стены. Раскопана площадка вдоль края коренного берега Иртыша площадью 80 м<sup>2</sup>. В результате исследований обнаружена постройка начала XVII в. и две одновременные ей хозяйственные ямы. В заполнении объектов обнаружены элементы костюмного комплекса (ткани, обувь, украшения, нагательные кресты), нумизматическая коллекция (15 ед.), предметы вооружения и воинского снаряжения (детали огнестрельного оружия, пули, наконечники стрел), предметы хозяйственно-бытового назначения (инструменты, орудия рыбной ловли), детали интерьера, комплекс столовой и кухонной посуды, игрушки. В ходе работ обнаружено несколько десятков килограммов сырья, относящегося к кузнечному делу (кричное железо, шлак, сланцевый камень). В результате проведенных изысканий удалось изучить северную часть Тарского острога, до настоящего времени не попадавшую в район исследований. Установлено, что здесь сохранились практически не потревоженные антропогенным воздействием участки культурного слоя и объекты начала XVII в. Это дало новые материалы по планиграфии как острога в целом, так и тарских жилых построек в ранний период существования города. Полученный материальный комплекс позволяет реконструировать социально-культурный облик тарского служилого человека, занимавшегося, кроме прочего, ремесленной деятельностью, связанной с кузнечным делом и ремонтом оружия. Коллекция деталей огнестрельного оружия позволит выявить особенности военного снабжения Тары в конце XVI – XVII в. Представительный набор глиняной посуды дает возможность подробно изучить культуру приема и приготовления пищи в указанный период.

Ключевые слова: Западная Сибирь, город Тара, археология русских, XVII век, планиграфия, культурный слой.

S.F. Tataurov<sup>1</sup>, F.S. Tataurov<sup>2</sup>✉

<sup>1</sup>Omsk Laboratory of Archaeology, Ethnography and Museology  
Institute of Archaeology and Ethnography SB RAS  
Omsk, Russia

<sup>2</sup>"Siberian Antiquity" Museum-Reserve  
Omsk, Russia

E-mail: fil\_opossum@mail.ru

## Archaeological studies at the Tara Fortress in 2024

In 2024, archaeological studies were conducted close to the northern corner of the fort wall in the northern part of the Tara Fortress. An area of 80 m<sup>2</sup> along the edge of the bedrock bank of the Irtysh was excavated. The excavations revealed a building from the early 17<sup>th</sup> century and two simultaneous utility pits. The filling of the objects contained elements of a costume complex (fabrics, shoes, personal decorations, and pectoral crosses), a numismatic collection of 15 coins, weapons and military equipment (parts of firearms, bullets, arrowheads), household items (tools, fishing gear), interior items, a set of tableware and kitchen utensils, and toys. Several dozen kilograms of raw materials related to blacksmithing (bloomery iron, slag, slate stone) were uncovered. As a result of the research, it was possible to study the northern part of the Tara Fortress, which had not been included in the research area until now. It has been established that there are sections of the cultural layer and objects from the early 17<sup>th</sup> century, which are well-preserved and practically undisturbed by anthropogenic impact. New data on the spatial distribution of objects over the fort as a whole and the Tara residential buildings in the early period of the city existence were collected. The uncovered material complex makes it possible to reconstruct the socio-cultural character of the Tara service man, who was engaged in craft activities related to blacksmithing and weapon repair among other things. A collection of firearms parts will help to identify the features of the military supply of Tara in the late 16<sup>th</sup> – 17<sup>th</sup> centuries. A representative set of pottery makes it possible to study in detail the culture of food intake and cooking during the specified period.

Keywords: Western Siberia, archaeology of Russians, Tara city, 17<sup>th</sup> century, spatial distribution, cultural layer.

Главной целью семнадцатого полевого сезона в Таре стал поиск объектов, относящихся к системе укреплений города-крепости. Как было установлено в ходе предшествующих исследований, острожная стена располагалась не на верхнем краю ныне существующего склона террасы, а на его середине, где по настоящее время сохранилась своеобразная «ступенька». Однако исследовать ее, прирезавшись к раскопам прошлых лет, не представилось возможным – кроме того, что там расположены огороды местных жителей, эта территория серьезно разрушена антропогенным воздействием 1960–1980-х гг. Поэтому место для закладки раскопа 2024 г. было выбрано без привязки к предыдущим изысканиям в самой северной части тарского острога. Дополнительным фактором стала слабая изученность этого участка города возле Николаевской церкви и Тобольской проездной башни. В связи с этими обстоятельствами раскоп был разбит на краю коренного берега Иртыша, между ним и дорогой по ул. Советская, рядом с памятным знаком, посвященным основанию г. Тара и Московско-Сибирскому тракту. Площадь работ составила 80 м<sup>2</sup>. В отличие от раскопок предыдущих лет, удачей стало отсутствие в выбранном месте слоев строительного и бытового мусора, наслоений XX в., поэтому мощность культурного слоя на данном участке значительно меньше по сравнению с площадками ближе к центру города и составила 0,6–0,7 м.

В ходе выборки первого горизонта была обнаружена монета – деньга 1749 г., два фрагмента китайского фарфора первой половины XVIII в., несколько фрагментов чернолощеной керамики, подкова, вилка середины XIX в. – и, в общем, это все материалы, которые можно отнести к XVIII–XIX вв. Уже на втором горизонте выявлено основание срубной жилой постройки – избы размерами 3,6 × 3,8 м, ориентированной углами по сторонам света. От сруба сохранился один венец. Вход в жилище находился с западной стороны у южного угла, сохранилось основание крыльца. Вдоль северо-западной стены у северного угла внутри сруба располагалась глинобитная печь, размерами 1,6 × 1,2 м, поставленная на основание из березовых бревен, которое, в свою очередь, заглублено в материк на 0,7 м. К западу от печи, в западном углу сруба располагалось подпечье, глубиной от уровня материка ок. 1 м. По нумизматическому материалу постройка датируется 1590–1630-ми гг., всего здесь обнаружено 6 монет-чешуек, 1 из которых – деньга периода правления Ивана IV, 5 – копейки периода правления Михаила Романова.

Рядом с постройкой обнаружены и исследованы две хозяйственные ямы, по нумизматическому материалу также датированные началом XVII в., в них найдено 9 монет, отчеканенных при Михаиле Романове. Ямы овальной формы, одна размерами 2,3 × 1,5 м, вторая 6 × 2 м, обе глубиной 1,1 м от уровня материка. Наличие таких объектов весьма

необычно для Тарского острога, т.к. фактически до этого нами в предыдущие годы фиксировались ямы исключительно производственного назначения. Нахождение на этой территории подобных объектов, на наш взгляд, связано с расположением избы непосредственно у поворота острожной стены, из-за этого мусор необходимо было вывозить по очень сложной схеме. Острог был застроен сплошным массивом, без усадебной или уличной планировки, поэтому к некоторым жилым объектам подъезда практически не было, а стена препятствовала скидывать мусор вниз.

В заполнении построек и хозяйственных ям обнаружено большое количество железной руды – не менее 40 кг и примерно столько же глинистого сланца с немногочисленными камнями слюдяного сланца – эти породы встречаются на р. Иртыш по всему ее течению [Обручев, 1933. с. 33–34, 40]. Также встречен шлак, пусть и не в таких количествах, но не менее 4–5 кг. Все это позволяет утверждать, что в исследованной нами избе мог проживать человек, связанный с кузнечным делом, причем сама кузница, вероятнее всего, располагалась на удалении от жилых домов или вовсе за пределами острожных стен.

При выборке постройки и окружающих ее хозяйственных ям обнаружен вещевой комплекс, который можно разделить на несколько основных групп: элементы костюма; хозяйственный и бытовой инвентарь; детали вооружения и воинского снаряжения; посуда; предметы досуга.

Элементы костюмного комплекса делятся на несколько групп: ткани; кожаная обувь и обувные подковки; украшения (перстни, бусы); пуговицы; нагательные кресты.

Обнаруженные в раскопе ткани представляют собой фрагменты шерстяного и суконного полотна со следами швов, однако из-за фрагментированности образцов установить, частью какого изделия они являлись, не представилось возможным. В целом, коллекция этого года соотносится с материалами, полученными в ходе предшествующих исследований в Таре [Glushkova, Tataurov, Tikhonov, 2015, p. 28–29].

В хозяйственных ямах обнаружена коллекция обуви, характерная для XVII в., находящаяся в прямых аналогах в материалах Мангазеи. В ее составе несколько археологически целых изделий: два поршня, которые в мангазейских материалах отнесены к первому подтипу (цельнокроенные) [Визгалов, Пархимович, Курбатов, 2011, с. 38–39, 111]; туфля с наборным низким каблуком, также идентичная мангазейской [Визгалов, Пархимович, Курбатов, 2011, с. 142]. К туфлям также относятся две подошвы, два фигурных берестяных вкладыша в обувные задники, два наборных каблука. Кроме этого, обнаружено несколько фрагментов голенищ сапог, которые вырезались, вероятно, с целью вторичного использования из обуви, непригодной для носки. Кроме Мангазеи, аналоги обнаруженным предметам можно встретить в Березове

[Визгалов, Пархимович, Петрова 2022, с. 81]. К туфлям на каблучке и сапогам относятся обувные подковки, представленные тринадцатью экземплярами. По форме они напоминают полумесяц с загнутыми под прямым углом концами, что отличает их от более поздних предметов конца XVIII – XIX в., похожих на латинскую букву U.

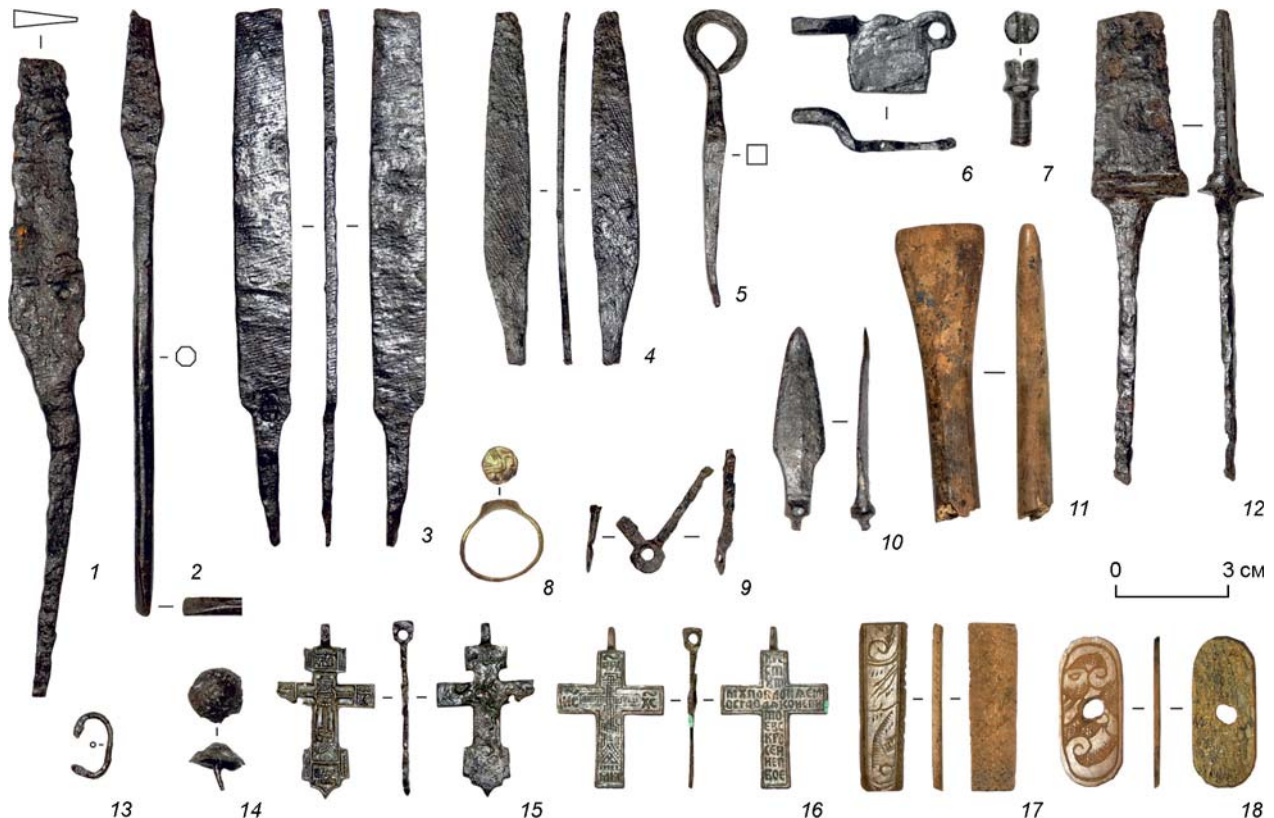
Из украшений тела обнаружено три медных перстня, судя по размерам, женских, от одного сохранился только щиток с инкрустацией. На щитке другого предмета читается изображение птицы (см. рисунок, 8). Перстни встречались в материалах практически каждого года исследований в Таре, что в очередной раз подтверждает вывод о том, что они являются одним из самых распространенных видов нательных украшений в Западной Сибири в XVII–XVIII вв. Похожие изделия обнаружены при раскопках русских городов Тобольска, Мангазеи и Березова [Татауров С.Ф., Татауров Ф.С., 2021, с. 670–671].

В ходе раскопок обнаружены две стеклянные бусины: одна шарообразная, черного стекла, другая биконическая цилиндрическая, зеленого стекла. К костюмному комплексу также можно отнести пуговицы. Одна – грушевидная, цельнолитая, судя по цвету, из свинцово-оловянистого сплава, с округлой петлей. Такие предметы на территории Москов-

ской Руси относятся к XVI в., впрочем, они были распространены и в начале XVII в. [Жилина, 2019, с. 219–220, 223]. Две пуговицы железные, круглые, одна с одним, другая с четырьмя сквозными отверстиями по центру.

К костюмному комплексу можно отнести находки нательных крестов. Всего обнаружено восемь экземпляров – шесть медных, два серебряных. Два медных предмета характерны для XVII в. – с цатой на средокрестии и фигурным расширением нижней лопасти (см. рисунок, 15). Один серебряный крест интересен тем, что поверхность внутреннего восьмиконечного креста покрыта орнаментом из вольно расположенных точек (см. рисунок, 16). На обратной его стороне – строчка из Акафиста Пречестному и Животворящему Кресту Господню: «Кресту Т[вое]му поклоняемся, Владыко, и Святое Воскресение Твое [славим]».

Значительное количество предметов коллекции этого года связано с вооружением и воинским снаряжением. Самую многочисленную их категорию представляют пули – 24 шт., встречено несколько прутков и кусочков свинца, которые, скорее всего, являлись сырьем для изготовления пуль. Практически все пули одного калибра, диаметром 1,0–1,1 см, с необрезанными литниками. Предметы аналогичного вида и размера представлены в одновременных Тар-



Находки, сделанные на территории постройки и в хозяйственных ямах XVII в. в острожной части города Тара.

1 – обломок серпа; 2 – отвертка; 3, 4 – напильники; 5 – запорный подвес; 6 – крышка пороховой полки; 7 – винт аркебузы; 8 – перстень; 9 – детали механизма (часов?); 10 – наконечник стрелы; 11 – томар; 12 – нож; 13 – кольчужное кольцо; 14 – гвоздь от сундука; 15, 16 – нательные кресты; 17, 18 – накладки.



ским материалах Тушинского лагеря [Двуреченский, 2018, с. 110, рис. 20, 129/41, 129/48, с. 111, рис. 21, 129/51]. Кроме этого, обнаружен ряд деталей от фитильных аркебуз/ручниц: три крышки пороховых полок (см. *рисунок, 6*), два винта (см. *рисунок, 7*). Несколько предметов можно отнести к элементам оружия с кремнево-ударным механизмом, это два обломка спусковой пружины, два кремня, три детали замка. Уникальными находками стали предметы «ремонтного набора» оружейника. В их числе два напильника: один прямоугольный (см. *рисунок, 3*) (похожие известны по материалам русских комплексов XVI–XVII вв. в Европейской России [Никитин, 1971, с. 39, 55]), второй листовидный, сильно сточенный с одной из длинных сторон (см. *рисунок, 4*). Аналог последнему известен из материалов раскопок на территории Тарской крепости [Татауров и др., 2019, с. 348]. Сюда же можно отнести находку отвертки с листовидным расширением на противоположном от рабочего краю изделия (см. *рисунок, 2*). Для начала XVII в. это редкий инструмент, который использовался исключительно для обслуживания огнестрельного оружия. Похожие предметы известны в археологических коллекциях памятников Европейской России [Никитин, 1971, с. 40, 57]. Интересны находки трех костяных накладок, относящихся к инкрустации ружей (см. *рисунок, 17, 18*), прямые аналоги известны из материалов конца XVI в. из Старой Ладogi [Миляев, 2020, с. 236–241], как утверждается, это является западноевропейской традицией.

Из предметов холодного оружия обнаружено несколько ножей, причем один с больстером (см. *рисунок, 12*) (еще один больстер найден отдельно). Интересно, что «привычных» для культурных слоев Тары XVII–XVIII вв. ножей-тесаков с «полунным» лезвием в этом году не найдено. Наконечники стрел немногочисленны – один железный, плоский, удлиненно-треугольный с упором (см. *рисунок, 10*), имеет прямой аналог в материалах XVII в. из раскопок Тобольска [Данилов, 2006, с. 179, 183], Мангазеи [Визгалов, Пархмович, 2008, с. 205, рис. 5], Тушинского лагеря в Европейской России [Двуреченский, 2018, с. 100], второй – костяной томар для охоты на пушного зверя (см. *рисунок, 11*). К комплексу воинского снаряжения также относится находка кольчужного кольца овальной формы, размерами 1,8 × 1,0 см (см. *рисунок, 13*).

Хозяйственный и бытовой инвентарь представлен несколькими группами предметов. К первой можно отнести орудия труда, в их числе более двух десятков железных швейных игл, оселок, два глиняных инструмента для заглаживания/шлифовки, обломок серпа (см. *рисунок, 1*). Ко второй можно отнести орудия рыбной ловли, в числе которых три кочедыка (один выполнен на роге косули), глиняное грузило, два рыболовных крючка небольшого размера. Отдельно отметим находку корабельной скобы.

В одной из хозяйственных ям обнаружено несколько заготовок для предметов из кости (рукоятей, проколок). Здесь же встречено несколько фрагментов шлифованных пластин из кости мамонта, а также необработанные части бивней. Схожий набор предметов был обнаружен в постройке середины XVIII в. в прошлогоднем раскопе, что позволяет говорить, что косторезное ремесло было широко распространено в Таре на протяжении столетий, и, возможно, являлось одной из форм досуга тарчан.

Ряд найденных в раскопе предметов относятся к мебели сундуков/шкатулок. В их числе более двух десятков декоративных коротких гвоздиков длиной 1,2–1,5 см с большой выпукло-вогнутой или плоской шляпкой диаметром 1,1–1,5 см (см. *рисунок, 14*), обломки медных тонких (0,5 мм) пластин, двух железных пластин с впаянными гвоздиками; ручка, двух железных предметов с впаянными гвоздиками; ручка. Сюда же отнесем находку небольшого (длиной 4,3 см) ключа от навесного замка. К предметам домашнего интерьера определим три пробоя, запорную цепь из пробоя и одного звена, аналогичную предмету из раскопок Тушинского лагеря [Там же, с. 157, рис. 67, 800]. Интересной находкой стал запорный подвес (см. *рисунок, 5*), аналоги которому до сих пор применяются для фиксации засовов ворот в селах (один из авторов наблюдал похожий предмет на воротах административной территории Музея-заповедника «Старина Сибирская», Омская обл.). Отдельно стоит упомянуть два предмета, напоминающие стрелки часов (см. *рисунок, 9*); известно, что подобная находка была сделана в Мангазее [Белов, Овсянников, Старков, 1980, с. 71], хотя в нашем случае эти находки могут относиться к деталям огнестрельного оружия.

К освещению и добыче огня относятся находки кресальных кремней, двух калачевидных кресал, обломок светца.

В ходе работ удалось собрать обширную коллекцию керамической посуды, в т.ч. и потому, что в одной из ям обнаружено скопление фрагментов не менее чем от двух десятков сосудов: горшков, корчаг, мисок, сковородок. Обращает на себя внимание стандартный вид, размеры предметов, характер обжига, что позволяет говорить о том, что они были изготовлены в одной мастерской, и, возможно, даже не в Таре. В слоях XVIII в. на других участках острога встречается много керамики, произведенной местными ремесленниками или «на дому», здесь фрагменты подобных предметов немногочисленны, совсем отсутствуют находки черно- или краснолощеных изделий, единичны орнаментированные стенки и венчики. Из прочей посуды отметим находку осколка западноевропейского стеклянного сосуда-кварти, аналоги известны как в Таре, в одновременном объекте, раскопанном в 2021 г. [Татауров С.Ф., Татауров Ф.С., 2021, с. 670–671], так и в Мангазее [Визгалов, Пархмович, 2008, с. 251], материалах Тушинского лагеря [Двуреченский, 2018, с. 46, 193].

Предметы досуга представлены взрослыми и детскими игрушками. К первым относится кубик для игры в зернь (аналогичный обнаруженному в Таре в прошлом году, такие же предметы встречены в ходе раскопок Мангазеи [Визгалов, Пархимович, 2008, с. 280, рис. 10–11]), несколькими орнаментированными бабками. К играм детей относятся находки двух грубослепленных глиняных сосудиков, костяной игрушки-«брунчалки».

По итогам изучения обнаруженного жилища и окружающих его хозяйственных ям можно сделать вывод, что проживал в ней служилый человек, по совместительству занимающийся починкой оружия и, возможно, кузнечным делом.

### Выводы

Раскопки в 2024 г. позволили изучить северную часть Тарского острога, до настоящего времени не попадавшую в район исследований. Установлено, что здесь сохранились практически не потревоженные антропогенным воздействием XIX–XX вв. участки культурного слоя и объекты XVII в. Это дало новые материалы по планиграфии как острога в целом, так и тарских жилых построек в ранний период существования города. Полученный материальный комплекс позволяет реконструировать социально-культурный облик тарского служилого человека, занимающегося, кроме прочего, ремесленной деятельностью. Коллекция деталей огнестрельного оружия позволит выявить особенности военного снабжения Тары в XVII в. Набор глиняной посуды открывает возможность для подробного изучения культуры приема и приготовления пищи в указанный период.

Можно заключить, что изыскания 2024 г. выявили перспективное направление для дальнейших раскопок и в следующем году исследования здесь будут продолжены.

### Благодарности

Работа выполнена в рамках НИР ИАЭТ СО РАН № FWZG-2022-0005 «Исследования археологических и этнографических памятников в Сибири эпохи Российского государства».

### Список литературы

**Белов М.И., Овсянников О.В., Старков В.Ф.** Мангазея. Мангазейский морской ход. – Л.: Гидрометеоздат. 1980. – 164 с.

**Визгалов Г.П., Пархимович С.Г.** Мангазея: новые археологические исследования (материалы 2001–2004 гг.). – Екатеринбург; Нефтеюганск: Магеллан, 2008. – 296 с.

**Визгалов Г.П., Пархимович С.Г., Курбатов А.В.** Мангазея: кожаные изделия (материалы 2001–2007 гг.). – Екатеринбург: Магеллан, 2011. – 216 с.

**Визгалов Г.П., Пархимович С.Г., Петрова Е.Н.** Березов: первый русский город Югры XVI–XVIII веков (краткие результаты комплексного археологического исследования). – Ханты-Мансийск; Нефтеюганск; Сургут, 2022. – 158 с. – (Ханты-Мансийский автономный округ в зеркале прошлого; вып. 20).

**Данилов П.Г.** Наконечники стрел XVII века (по материалам раскопок города Тобольска) // Ежегодник Тобольского музея-заповедника. – Тюмень: Вектор Бук, 2006. – № 3–4 (32–33). – С. 179–183.

**Двуреченский О.В.** Тушинский лагерь (Публикация коллекции В.А. Политковского из собрания ГИМ). – М.: Изд-во ИА РАН, 2018. – 196 с.

**Жилина Н.В.** Пуговицы в костюме Московской Руси второй половины XIII – начала XVII века // Археология Подмосковья. – 2019. – № 15. – С. 214–226.

**Миляев П.А.** Костяные и роговые элементы декора ручного огнестрельного оружия конца XVI – начала XVII в. из Старой Ладogi. Новые данные о комплексе вооружения европейских воинских контингентов на Северо-Западе Московского государства в Смутное время // Археологические вести, ИИМК РАН. – 2020. – Вып. 27. – С. 232–252.

**Никитин А.В.** Русское кузнечное ремесло XVI–XVII вв. – М.: Наука, 1971. – 84 с.

**Обручев В.А.** История геологического исследования Сибири. Период второй (1801–1850 годы). – Л.: Изд-во АН СССР, 1933. – 230 с.

**Татауров С.Ф., Татауров Ф.С.** Жилой комплекс XVII века в городе Таре в исследованиях 2021 года // Проблемы археологии, этнографии, антропологии Сибири и сопредельных территорий. – Новосибирск: Изд-во ИАЭТ СО РАН, 2021. – Т. XXVII. – С. 669–673.

**Татауров С.Ф., Татауров Ф.С., Татаурова Л.В., Тихонов С.С.** Археологическая летопись земли Тарской. – Омск: Издатель-Полиграфист, 2019. – 412 с.

**Glushkova T.N., Tataurov S.F., Tikhonov S.S.** Textiles of the 17th and 18th centuries from the excavations at Tara fortress, Siberia, Russia // *Archaeological Textiles Newsletter*. – 2015. – N 57. – P. 31–38.

### References

**Belov M.I., Ovsjannikov O.V., Starkov V.F.** Mangazeja. Mangazejskij morskij hod. Leningrad.: Gidrometeoizdat, 1980. 164 p. (In Russ.).

**Danilov P.G.** Nakonechniki strel XVII veka (po materialam raskopok goroda Tobol'ska). In *Yearbook of Tobol'sk museum-reserve*. Tjumen': Vektor Buk, 2006. No. 3–4 (32–33). P. 179–183. (In Russ.).

**Dvurechenskij O.V.** Tushinskij lager' (Publikacija kolekcii V.A. Politkovskogo iz sobranija GIM). Moscow: IA RAN Publ., 2018. 196 p. (In Russ.).

**Glushkova T.N., Tataurov S.F., Tikhonov S.S.** Textiles of the 17th and 18th centuries from the excavations at Tara fortress, Siberia, Russia. In *Archaeological Textiles Newsletter*, 2015. No. 57. P. 31–38.

**Milyaev P.A.** Bone and horn elements of decoration of the hand firearms of the late 16th – early 17th century from Staraya Ladoga. New evidence on the set of armament of European military contingents at the North-West of the Muscovite state in the Time of Troubles. *Archaeological News*, 2020. Iss. 27. P. 232–252. (In Russ.).

**Nikitin A.V.** Russkoe kuznechnoe remeslo XVI–XVII vv. Moscow: Nauka, 1971. 84 p. (In Russ.).

**Obruchev V.A.** Istorija geologicheskogo issledovanija Sibiri. Period vtoroj (1801–1850 gody). Leningrad: AS USSR, 1933. 230 p. (In Russ.).

**Tataurov S.F., Tataurov F.S.** Residential Complex of the 17th Century in the City of Tara in the Researches of 2021. In *Problems of Archaeology, Ethnography, Anthropology of Siberia and Neighboring Territories*. Novosibirsk: IAET SB RAS Publ., 2021. Vol. 27. P. 669–673. (In Russ.).

**Tataurov S.F., Tataurov F.S., Tataurova L.V., Tihonov S.S.** Arheologicheskaya letopis' zemli Tarskoj. Omsk: Izdatel'-Poligrafist, 2019. 412 p. (In Russ.).

**Vizgalov G.P., Parhimovich S.G., Kurbatov A.V.** Mangazeja: kozhanye izdelija (materialy 2001–2007 gg.). Ekaterinburg: Magellan, 2011. 216 p. (In Russ.).

**Vizgalov G.P., Parhimovich S.G.** Mangazeja: novye arheologicheskie issledovanija (materialy 2001–2004 gg.). Ekaterinburg; Neftejugansk: Magellan, 2008, 296 p. (In Russ.).

**Vizgalov G.P., Parhimovich S.G., Petrova E.N.** Berjuzov: pervyj russkij gorod Jugry XVI–XVIII vekov (kratkie rezul'taty kompleksnogo arheologicheskogo issledovanija). Hanty-Mansijskij avtonomnyj okrug v zerkale proshlogo. Vol. 20. Hanty-Mansijsk; Neftejugansk; Surgut, 2022. 158 p. (In Russ.).

**Zhilina N.V.** Pugovicy v kostjume Moskovskoj Rusi vtoroj poloviny XIII – nachala XVII veka. In *The Archaeology of the Moscow region*, 2019. No. 15. P. 214–226. (In Russ.).

Tarayrov C.Ф. <https://orcid.org/0000-0001-6824-7294>

Tarayrov Ф.С. <https://orcid.org/0000-0002-9447-1035>

*Дата сдачи рукописи: 01.10.2024 г.*