

Д.А. Бычков^{1✉}, А.О. Яковлев¹, И.Е. Дедов²,
С.Г. Мельников³, И.А. Галажинский⁴

¹Институт археологии и этнографии СО РАН
Новосибирск, Россия

²Независимый исследователь
Новосибирск, Россия

³Новосибирский государственный университет
Новосибирск, Россия

⁴Национальный исследовательский Томский государственный университет
Томск, Россия

E-mail: bda.nsk@yandex.ru

Культурный слой города Киренска: пространственный анализ и стратиграфический контекст (по результатам работ 2025 года)

Археологическое изучение г. Киренска насчитывает более чем вековую историю и начинается с деятельности комиссии ВСОРГО. За это время были открыты стоянки и могильник эпохи неолита–бронзы на территории города. В связи с проектированием на всю территорию города распределительного газопровода было проведено фактически ее полное археологическое обследование. В шурфах, заложенных в исторической части, расположенной на останце надпойменной террасы в месте впадения р. Киренги в р. Лену, был обнаружен культурный слой города. Систематизация архивных, картографических, фотографических источников позволила комплексно рассмотреть историю изучения города. Аккумуляция пространственной информации выполнялась в программной среде QGIS. Использование инструментов многослойной визуализации, статистического анализа и зонирования пространства позволило сформировать исходную гипотезу. Встречаемость высотных отметок мест обнаружения культурного слоя предшествующими исследователями и анализ планировочной структуры города позволили выделить наиболее перспективные участки поиска. В шурфах были обнаружены артефакты эпохи неолита и Нового времени. Первый хронологический комплекс маркируется фрагментами керамических сосудов посольского типа, которые появляются в верхнем течении р. Лены в эпоху неолита. Второй комплекс наиболее выражен фрагментами гладкостенной керамической посуды, отличающейся тонко- и толстостенными профилями с отогнутым наружу или прямым венчиком. В составе комплекса также присутствует декоративно-функциональный инвентарь – двусоставный колокольчик и двусторонний резной костяной гребень. Основным датирующим элементом выступила монета 1870 г. чеканки, обнаруженная в культурном слое с вышеперечисленными артефактами. Результатом проведенной археологической разведки стало определение пространственного расположения культурного слоя г. Киренска в планиграфическом и стратиграфическом отношении. Был выделен ряд свойственных ему закономерностей, учитывая которые при дальнейших археологических исследованиях будет возможно получить более представительный корпус материальных источников и точнее проследить распространение вмещающего его субстрата.

Ключевые слова: Верхняя Лена, Киренск, культурный слой, неолит, Новое время, керамика, посольский тип.

D.A. Bychkov^{1✉}, A.O. Yakovlev¹, I.E. Dedov²,
S.G. Melnikov³, I.A. Galazhinsky⁴

¹Institute of Archaeology and Ethnography SB RAS
Novosibirsk, Russia

²Independent scholar
Novosibirsk, Russia

³Novosibirsk State University
Novosibirsk, Russia

⁴Tomsk State University
Tomsk, Russia

E-mail: bda.nsk@yandex.ru

The Cultural Layer of the City of Kirensk: Spatial Analysis and Stratigraphic Context (the Works of 2025)

The city of Kirensk has been studied by archaeological methods for over a century; its research was initiated by the commission of the Eastern Siberian Branch of the Russian Geographical Society. During that time, a number of Neolithic and Bronze Age sites, and a burial ground were discovered within the city. The project of a gas distribution pipeline covering the entire city necessitated a virtually complete archaeological survey. Cultural layer was discovered in test pits which were made in the historic part of the city on the remains of a floodplain terrace where the Kirenga River flows into the Lena River. Systematization of archival, cartographic, and photographic sources has made it possible to perform a comprehensive examination of the research history of the city. Spatial information was accumulated in the QGIS software environment. The use of multilayer visualization tools as well as statistical and spatial analysis resulted in formulation of the initial hypothesis. Locations with elevation marks of the previously discovered cultural layer made it possible to identify the most promising search areas. Artifacts from the Neolithic and Modern Period were discovered in the pits. The former chronological complex included pottery fragments of the Posolskoe type which appeared in the Upper Lena region in the Neolithic. The latter complex was most notable for its fragments of smooth thin- and thick-walled pottery with either outwardly curved or straight rim. The complex also included decorative and functional artifacts – a two-piece bell and double-sided carved bone comb. The primary dating element was a coin minted in 1870, which was discovered in the cultural layer with the aforementioned artifacts. The archaeological survey resulted in establishing the spatial configuration of the cultural layer in the city of Kirensk in terms of planigraphy and stratigraphy. Taking into consideration a number of distinctive patterns identified, further archaeological research will provide more comprehensive body of material sources and will make it possible to more accurately identify the distribution of the enclosing substrate.

Keywords: *Upper Lena, Kirensk, cultural layer, Neolithic, Modern Period, pottery, Posolskoe type.*

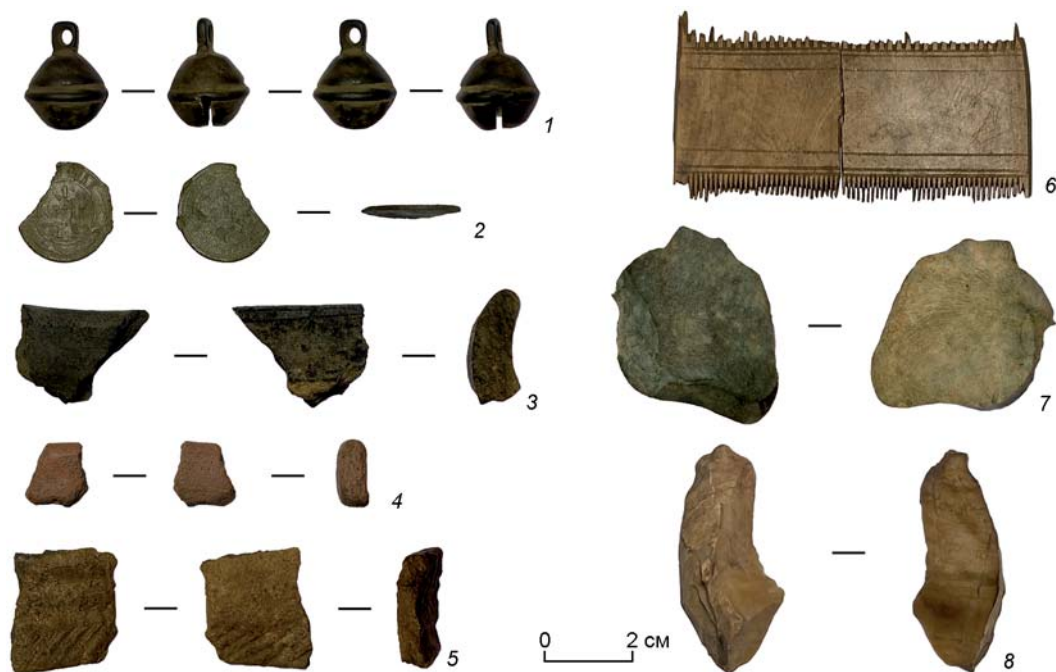
Город Киренск возник как острог при освоении енисейскими казаками Восточной Сибири в первой половине XVII в. на останце надпойменной террасы в месте впадения р. Киренги в р. Лену. В настоящее время на территории бывшего острога расположены городские коммуникации, жилые и административные здания. А в черте города и в его окрестностях известны памятники эпохи финала палеолита, неолита–бронзы и раннего железного века, а также остатки культурного слоя города [Краснощеков, 2002]. Киренск является первым форпостом русских переселенцев в Восточной Сибири и одним из трех населенных пунктов Иркутской обл., культурный слой которого был зафиксирован в ходе археологических полевых работ [Перечень объектов..., 2025]. В полевом сезоне 2025 г. на территории г. Киренска Томским отрядом ИАЭТ СО РАН проводилось обследование трассы проектируемого распределительного газопровода, охватывающего всю территорию города. Шурфами были исследованы территории таких ОАН, как стоянки Киренск–Художевственная школа–Почта, Киренск–Педучилище, Урочище Коврижное-2, Авиагородок и могильник Киренск–Школа. На первых двух объектах был зафиксирован культурный слой г. Киренска, включающий остеологические находки, фрагменты керамической посуды, изделия из кости, рога и металла, нумизматику (см. рисунок). Трассирование шурфов по всей территории исторической (островной) части города позволило определить границы распространения его культурного слоя за пределами известных ранее ОАН.

Располагая возможностью фактически полного изучения исторической части г. Киренска путем археологической разведки была поставлена цель охарактеризовать пространственное распространение его культурного слоя с учетом планиграфии городской

застройки и выявленных стратиграфических особенностей. Для этого были поставлены задачи по сбору и систематизации информации о проводившихся ранее в г. Киренске археологических исследованиях и исторических документов, свидетельствующих об изменении ландшафта островной части города и развитии городской застройки. Аккумуляция пространственных данных осуществлялась в программной среде QGIS. Используя инструменты по статистическому анализу встречаемости показателей высотных отметок на изучаемой территории, было установлено, что предшествующими исследователями культурные остатки фиксировались на отметках не менее 263 м по БСВ при отметке в наивысшей точке островной части города 271 м. Учитывая этот диапазон значений, планиграфию исторической застройки, установленную по историческим картографическим источникам, сохранившиеся черты геоморфологических структур и предложенные ранее границы известных ОАН, была спроектирована сетка шурфов.

В выполненных шурфах исследуемых объектов археологического наследия были обнаружены материалы, отнесенные к двум эпохам: неолиту–бронзе и Новому времени (XVII–XIX вв.). К неолитическим артефактам отнесены продукты расщепления: пластина, отщеп, реберчатые сколы. Также были обнаружены определяемые фаунистические останки и фрагменты орнаментированных керамических сосудов. Последние соотносятся с посудой посольского типа бассейна Верхней Лены, которая встречается на неолитических стоянках Поповский Луг, Олонцево I и Макарово I–II, имеющих абсолютные датировки в пределах 6 795–6 405 тыс. л.н. [Шергин, 2023].

Культурный слой Нового времени формирует отдельную, выраженную стратиграфическую единицу



Предметы из культурного слоя г. Киренска.

1 – двусоставной колокольчик (железо); 2 – чеканная монета 1870 г. (медь); 3 – толстостенный фрагмент отогнутого наружу венчика чернолощеного сосуда; 4 – тонкостенный фрагмент прямого венчика краснолощеного сосуда; 5 – фрагмент сосуда посольского типа; 6 – двухсторонний костяной гребешок; 7 – отщеп из серо-зеленоватого кремнистого песчаника; 8 – реберчатый скол.

в виде толщи гумусированной супеси разной сохранности, содержащийся в которой предметный ряд представлен фрагментами деревянных построек и комплектом артефактов бытового и хозяйственного характера: железная дверная щеколда, кованые гвозди, фрагменты керамических сосудов, фаунистические останки, двусторонний костяной резной гребешок, а также нумизматика и декоративно-функциональный инвентарь. Для этого хронологического комплекса основным датирующим материалом выступает монета, обнаруженная в шурфе 58. Она относится к типу т.н. нового образца, что подтверждается изменением аверсовой и реверсовой легенды по сравнению с предыдущей версией [Юсупов, 2004, с. 548–549.]. На аверсовой стороне монеты год выпуска почти полностью обломан, но сохранилась цифра «0» и обозначение «ЕМ», что может свидетельствовать о чеканке монеты на Екатерининском монетном дворе, который действовал с 1726 по 1876 г. Учитывая, что на монете сохранилась цифра 0, можно ограничить ее атрибуцию 1870 г., что совпадает с годами чеканки Екатерининским монетным двором. Это подтверждается данными из каталога выпущенных монет, составленным А.Н. Трапезниковым в конце XIX в. [Трапезников, 1898, с. 71–75.]. Самым многочисленным материалом в шурфах с культурным слоем Нового времени стали фрагменты керамических сосудов – толсто- или тонкостенных, с прямым или отогнутым наружу венчиком, с поливным, лощеным или гладким покрытием. Керамические сосуды с

такими чертами являются наиболее характерными для Нового времени и использовались русским населением Сибири в XVII–XIX вв. [Татаурова, Сопова, 2020].

Редкой и провокационной находкой стал двусоставной колокольчик, который был обнаружен в шурфе 74. Артефакт не имеет каких-либо надписей, инициалов мастера, его изготовившего, или мастерской. Предполагается, что колокольчик относится к концу XIX или началу XX в. и использовался в конской упряжи. В данное время аналогичные колокольчики применялись наиболее широко [Цикл..., 2020].

В результате проведенных изысканий было установлено, что культурный слой г. Киренска распространен в островной части города со следующим закономерностями. Во-первых, его залегание приурочено к толще гумусированной супеси темных оттенков, которая в полученных стратиграфических профилях находится в кровле субаэральных золовых комплексов красноцветных супесей. По обилию корневых ходов и других признаков активного биоценоза эта толща характеризуется как погребенная почва. Тафономия толщи, включающей культурные остатки, объясняется современным техногенным воздействием ввиду развития городской застройки (отсыпка дорог, тротуаров, обустройство подземных коммуникаций). Во-вторых, планиграфическое простирание культурного слоя неравномерно на всем изученном пространстве. Кроме очевидной проблемы сохранности в условиях продолжающегося развития городской застройки это объясняется особенностями

планировочной структуры города, которая только к первой четверти XIX в. была упорядочена и поделена на улицы [Непомнящих, 2019, с. 96]. Этим объясняется отсутствие культурного слоя в шурфах между стоянкой Киренск–Художественная школа–Почта и ОАН «Культурный слой г. Киренска», что также может свидетельствовать о частичном разрушении культурного слоя в период активно развивающейся инфраструктуры города.

В-третьих, в юго-западной части останца, где в XIX – начале XX в. располагалось педагогическое училище, слой гумусированной супеси, определяемый как вмещающий культурный слой города, залегает под мощными наносами современного аллювия р. Киренги. Поиски архивных документов, содержащих хоть какие-то упоминания о вероятном паводке, сформировавшем столь мощные наносы, выявили только исторические карты и планы города, на которых застройка этой части останца отмечается только с середины XIX в.

Четвертой особенностью пространственного распространения культурного слоя и выделения перспективных участков для его выявления на территории города является проблема регулярных паводков, которую удалось решить только в 60-е годы XX в. после строительства дамбы в западной части города. В связи с этим геоморфологические структуры, расположенные ниже бровки надпойменной террасы, на останце которой стоит историческая часть города, характеризовались неблагоприятными условиями для постоянного проживания в предшествующие периоды истории. Эти наблюдения подтверждаются историческими фотографиями города и результатами проведенных полевых работ: шурфами, заложенными на западной окраине, у подножия островной части и в ее восточном секторе, культурных остатков не было выявлено.

Вместе с неоднородностью планиграфического распространения и стратиграфических условий залегания культурный слой г. Киренска неоднороден в составе содержащихся в нем предметных комплексов. В первую очередь необходимо отметить отсутствие исследований гончарных традиций и керамической посуды, бытовавших в городе и окрестностях. Ввиду своего островного положения городская среда могла формировать достаточно устойчивые гончарные традиции, которые могут отражаться в керамических комплексах. Наличие в фондах историко-краеведческого музея г. Киренска богатой этнографической коллекции позволяет по морфологии сосудов выделять современные изделия. Вместе с тем в шурфах с выявленным культурным слоем наблюдаются остатки иных, отличных от них керамических комплексов. Так в шурфах на центральных участках островной части города выявлены фрагменты сосудов с прямым профилем венчика, а на ее периферии в основном наблюдаются фрагменты сосудов с отогнутым наружу венчиком (см. рисунок, 3, 4).

Таким образом, было установлено, что, несмотря на выявленную закономерность распространения культурного слоя города на отметках не ниже 263 м в центральном участке останца и с выраженной приуроченностью к внутренней части современных кварталов, выделяется ряд проблем. Помимо нетипичного для этой местности строения покровной части рыхлых отложений с выраженной толщиной современного аллювия, в нижележащих отложениях, в одном слое с материалами неолита–бронзы, был обнаружен металлический бубенчик XIX в. Эта находка ставит вопрос о доказательности определения отложений, вмещающих выявленные археологические материалы, поскольку ни сопоставление их стратиграфической позиции, ни сравнительный анализ с аналогичными артефактами не дает ответа о том, что из двух разновременных предметных комплексов было переотложено, а что осталось *in situ*. Ввиду ограниченности раскрытий при проведении археологической разведки разрешить этот вопрос доступными на тот момент методами не было возможным. Продолжение изучения выявленного культурного слоя г. Киренска в рамках междисциплинарного подхода позволит получить больше фактического материала и более разносторонне подойти к решению этой и других проблем.

Благодарности

Исследование выполнено по проекту НИР ИАЭТ СО РАН № FWZG-2025-0012 «Закономерности распространения и источниковедческие аспекты сохранения объектов археологического наследия в условиях техногенных изменений ландшафтов Евразии».

Список литературы

- Краснощеков В.В.** Археология Киренска и его округа // Земля Иркутская. – 2002. – № 3. – С. 2–7.
- Непомнящих Т.А.** Частные дома города Киренска в начале XIX века // Краеведение Приангарья: материалы II краеведческих чтений. – Иркутск: Изд-во ГБУК Иркут. обл. гос. универсальная науч. библиотека им. И.И. Молчанова-Сибирского, 2019. – С. 95–100.
- Перечень** объектов культурного наследия местного, регионального и федерального значения (история, архитектура) (по состоянию на 1 мая 2025 года) [Электронный ресурс] // Интернет-ресурс СООКН ИО. URL: <https://irkobl.ru/sites/oknio/nerecen/> (дата обращения: 15.09.2025).
- Татаурова Л.В., Сопова К.О.** Русская керамика Западной Сибири – от настоящего к прошлому: методические аспекты // Былые годы. – 2020. – № 58, вып. 4. – С. 2396–2408. – doi:10.13187/bg.2020.4.2396
- Трапезников А.Н.** Каталог монет, чеканенных в России с 1699 года по 1897 год включительно. – СПб.: Типо-литография Я. Кровицкого, 1898. – 111 с.
- Цикл** публикаций музейных предметов «Ожившие истории». Бубенцы для лошадиной упряжи [Электронный

ресурс] // Интернет-ресурс Лыткаринского историко-краеведческого музея – URL: <https://www.lytkarinomuseum.ru/archives/30643> (дата обращения: 10.09.2025).

Шергин Д.Л. Керамика посольского типа бассейна верхней Лены (на примере стоянок Поповский луг, Макарово I) // Изв. Лаборатории древних технологий. – 2023. – № 1 (46). – С. 8–32. – doi:10.21285/2415-8739-2023-1-8-32

Юсупов Б.С. Монеты Российской империи: каталог. – Казань: Новое знание, 2004. – С. 548–549.

References

Krasnoshchekov V.V. Arkheologiya Kirenska i ego okrug. In *Zemlya Irkutskaya*. 2002. Vol. 3. P. 2–7. (In Russ.).

Nepomnyashchikh T.A. Chastnye doma goroda Kirenska v nachale XIX veka. In *Kraevedenie Priangarya: materialy II kraevedcheskikh chtenii*. Irkutsk: GBUK Irkutskaya oblastnaya gosudarstvennaya universalnaya nauchnaya biblioteka im. I.I. Molchanova-Sibirskogo, 2019. P. 95–100. (In Russ.).

Perechen obektov kulturnogo naslediya mestnogo, regionalnogo i federalnogo znacheniya (istoriya, arkhitektura) (po sostoyaniyu na 1 maya 2025 goda). In *Internet-resurs SOOKN IO*. URL: <https://irkobl.ru/sites/oknio/nerecen/> (Accessed: 15.09.2025). (In Russ.).

Shergin D.L. Posolsky-type ceramics of the Upper Lena basin (based on the data of Popovsky Lug and Makarovo I

sites). In *Reports of the Laboratory of Ancient Technologies*, 2023. Vol. 19, No. 1. P. 8–32. (In Russ.). doi:10.21285/2415-8739-2023-1-8-32

Tataurova L.V., Sopova K.O. Russian Pottery of Western Siberia – from the Present to the Past: Methodological Aspects. In *Bylye Gody*, 2020. Vol. 58, iss. 4. P. 2396–2408. (In Russ.). doi:10.13187/bg.2020.4.2396

Trapeznikov A.N. Katalog monet, chekanennykh v Rossii s 1699 goda po 1897 god vklyuchitelno. Sankt-Peterburg: Tipolitografiya Y. Krovitskago, 1898. 111 p. (In Russ.).

Tsikl publikatsii muzeinykh predmetov «Ozhivshie istorii». Bubentsy dlya loshadinoi upryazhi. In *Internet-resurs Lytkarinskogo istoriko-kraevedcheskogo muzeya*. URL: <https://www.lytkarinomuseum.ru/archives/30643> (Accessed: 10.09.2025). (In Russ.).

Yusupov B.S. Monety Rossiiskoi imperii: katalog. Kazan: Novoe znanie, 2004. 584 p. (In Russ.).

Бычков Д.А. <https://orcid.org/0000-0002-7646-9740>

Яковлев А.О. <https://orcid.org/0009-0003-2453-4795>

Галажинский И.А. <https://orcid.org/0009-0000-3802-0486>

Мельников С.Г. <https://orcid.org/0009-0001-0621-593X>

Дедов И.Е. <https://orcid.org/0000-0001-6164-4094>

Дата сдачи рукописи: 25.10.2025 г.