

М.А. Кудинова

Институт археологии и этнографии СО РАН
Новосибирск, Россия
E-mail: maria-kudinova@yandex.ru

Гробница выходца из Кашмира Ли Даня (505–564) в Сиане

Дается описание погребального комплекса, принадлежащего выходцу из Кашмира Ли Даню (505–564) и его супруге, который был обнаружен в пригороде г. Сиань (пров. Шэньси, КНР). Данное погребение находится в непосредственной близости от исследованных ранее гробниц китайских согдийцев того же периода и обнаруживает с ними сходство, проявляющееся в конструкции могилы, наличии каменной погребальной утвари, почти полном отсутствии сопроводительного инвентаря, а также в присутствии следов проведения ритуалов с использованием огня. Описаны и проанализированы гравируемые изображения на поверхности каменного гроба, для которых характерно сочетание китайских (Фуси и Нюйва, четыре духа – хранителя сторон света) и заимствованных (огненный алтарь, духи-стражи на лotosовых пьедесталах) образов и мотивов. Нетипична иконография Темного воина, Сюаньву, показанного не только в традиционном зооморфном воплощении (черепаха, перевитая змеей), но и в антропоморфной ипостаси (воин с мечом). Подобная трактовка образа Сюаньву встречается в неханьских погребениях (могилах сяньбэй, жоужаней, согдийцев и т.д.) периода Северных династий. Приводится текст эпитафии и его комментированный перевод. Из эпитафии известно имя погребенного – Ли Дань (Ли Тосо), его происхождение – потомок брахманов с территории Кашмира, некоторые детали биографии (время приезда в Китай, покровительство со стороны членов правящей династии), даты смерти и погребения. В сравнении с согдийскими погребениями на территории Китая периода Северных династий для гробницы Ли Даня характерна более высокая степень «китаизации», не исключено также влияние сяньбэйской обрядовой традиции.

Ключевые слова: Китай, Северные династии, Северная Чжоу, Ли Дань, согдийцы, погребальный обряд, погребальное искусство.

M.A. Kudinova

Institute of Archaeology and Ethnography SB RAS
Novosibirsk, Russia
E-mail: maria-kudinova@yandex.ru

Tomb of Kashmiri Li Dan (505–564) in Xi'an

This article describes the tomb of Li Dan (505–564) and his wife, which was discovered in the suburbs of Xi'an (Shaanxi Province, China). The burial is located in close proximity to the previously studied tombs of the Chinese Sogdians of the same period. The tomb of Li Dan exhibits similarities with the Sogdian tombs in terms of structure, presence of stone burial utensils and traces of fire rituals, and almost complete absence of grave goods. The engravings on the surface of the stone coffin, combining both Chinese (Fuxi and Nywa, Four Guardians) and borrowed (fire altar, guardian spirits on lotus pedestals) images and motifs, are described and analyzed. The iconography of the Dark Warrior, Xuanwu, is atypical, since it is rendered not only in the traditional zoomorphic manner (tortoise intertwined with a snake), but also has anthropomorphic embodiment (warrior with a sword). Such variant of the Xuanwu imagery appeared in non-Han burials (tombs of the Xianbei, Rouran, Sogdians, etc.) of the Northern Dynasties period. The text of the epitaph and its commented translation are given. The epitaph provides the name of the deceased – Li Dan (Li Tuosuo), his origin as a descendant of the Brahmins from Kashmir, some details of his biography (time of arrival in China, patronage of the members of the ruling clan of the Northern Zhou), and dates of his death and burial. Compared with the Sogdian burials in China during the Northern Dynasties, the tomb of Li Dan is distinguished by a higher degree of “Sinification”; the influence of the Xianbei ritual tradition also cannot be ruled out.

Keywords: China, Northern Dynasties, Northern Zhou, Li Dan, Sogdians, burial rite, funerary art.

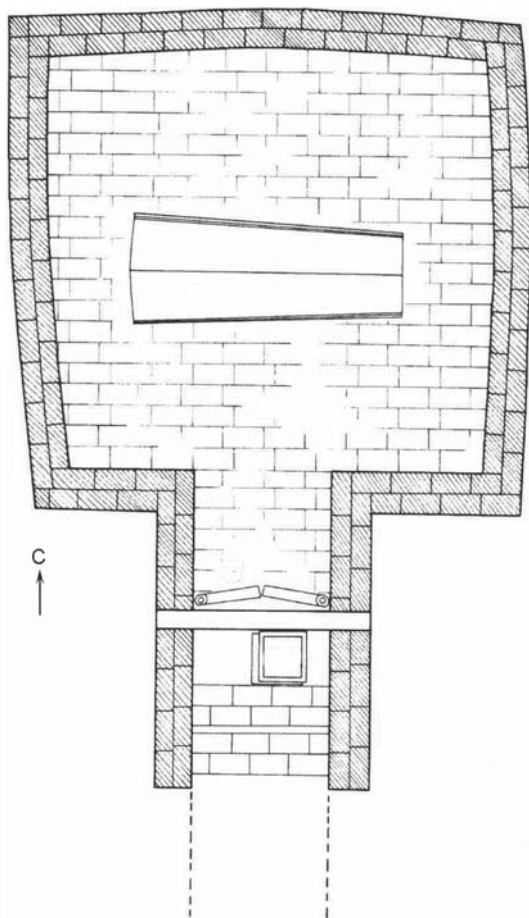


Рис. 1. План погребения Ли Дая (по: [Чэн Линьцюань, 2006, с. 392, рис. 2]).

Погребение Ли Дая и его супруги было обнаружено и раскопано в сентябре 2005 г. близ д. Наньканцунь в северном пригороде г. Сиань, пров. Шэньси. Оно располагалось примерно в 3,5 км от границы столицы Северной Чжоу – города Чанъань, поблизости от открытых ранее гробниц китайских согдийцев: на расстоянии приблизительно 500 м от могилы Кан Е, 600 м – от погребения Ань Цзя, ок. 2000 м – от погребения Ши-цзюня [Ван Вэйкунь, 2013, с. 166].

Могила* представляет собой кирпичный склеп, состоящий из погребальной камеры и входного тамбура, с длинным наклонным дромосом. Дромос не был раскопан, поскольку этот участок занят современной жилой застройкой. Погребение ориентировано строго по линии север – юг (рис. 1). Входной тамбур в плане прямоугольный, с арочным потолком. Длина тамбура составляет 2,62 м, ширина – 1,2 м, высота – 1,66–1,86 м. У входа в погребальную камеру была установлена каменная дверь, проход перед дверью был заложен кирпичом. На полу тамбура найдена

каменная плита с эпитафией. Погребальная камера в плане практически квадратная (ее размеры по линии север – юг – 3,56–3,65 м, по линии запад – восток – 3,62–3,88 м), со сводчатым потолком, максимальная высота которого достигает 3,74 м. На потолке тамбура и на стенах погребальной камеры сохранились следы росписей красной краской. В верхней части стен и на потолке тамбура, а также на южной, западной и восточной стенах погребальной камеры присутствуют следы копоти, свидетельствующие о проведении в тамбуре ритуалов с использованием огня. Аналогичная ситуация наблюдается в погребениях согдийцев Кан Е (571 г.) и Ань Цзя (579 г.), а также в мавзолее Цзин-лин императора Северной Вэй Сюань-ди (Юань Кэ) (515 г.), в могиле жужаньской принцессы Линьхэ (Юйцзюлюй Чидилян) (550 г.) и в погребении M106 периода Северных династий в Ваньчжане**, уезд Цысянь пров. Хэбэй. Следовательно, проводимые в этих гробницах ритуалы не обязательно были связаны с зороастрийскими верованиями, возможно, определенное влияние мог оказать сяньбэйский похоронный обряд, предполагавший сожжение вещей покойного [Шэнь Жуйвэнь, 2006].

В центре погребальной камеры стоял каменный гроб трапециевидной формы длиной 2,4 м (рис. 2, 1, 2). Внутри гроба обнаружены останки двух человек – мужчины и женщины. Мужчина был уложен вытянуто на спине, женщина – вытянуто на боку. Авторы раскопок указывают, что скелеты сохранились хорошо. Каждое из тел было завернуто в несколько слоев ткани, во рту у женщины найдена монета – золотой солид Юстиниана I (прав. 527–565). Схожая ситуация имела место в могиле Кан Е, где солид Юстиниана также был помещен в рот погребенного.

Вся внешняя поверхность гроба покрыта гравированными изображениями, местами на ней сохранились следы позолоты и красной краски. На стенках гроба изображены Лазоревый дракон, Белый тигр, Сюань (Темный воин) и сложная композиция: в центре выгравирована дверь, по обе стороны от нее на лotosовых пьедесталах стоят духи-стражи, перед дверью изображен огненный алтарь, над дверью и стражниками – две птицы*** (рис. 3, 1). Образы четырех духов – хранителей сторон света (Лазоревый дракона, Белого тигра, Красной птицы и Темного воина / Черной черепахи) – популярный сюжет в погребальном искусстве периода Северных династий,

** Считается, что это погребение Гао Яна (526–559) – Вэньсюань-ди, первого императора Северной Ци.

*** Го Гуйхао [2011, с. 79–89] трактует эту композицию как изображение индийского бога огня Агни, на наш взгляд, необоснованно, т.к. практически идентичные изобразительные схемы представлены и в других погребениях периода Северных династий, на что указывает сам исследователь [Там же, с. 42]. Интерпретация данной композиции требует дальнейшего исследования.

* Описание комплекса дается по: [Чэн Линьцюань и др., 2005; Чэн Линьцюань, 2006]. Отчет о раскопках до сих пор не опубликован.



1



3

2

Рис. 2. Предметы из погребения Ли Даня в экспозиции Музея г. Сиань.
1, 2 – каменный гроб; 3 – каменная плита с эпитафией. Фото М.А. Кудиновой, июль 2017 г.

он представлен и в согдийских гробницах – на погребальных ложах Кан Е и Ань Бэя. При этом обращает на себя внимание иконография хранителя Севера Сюаньфу. Начиная с эпохи Хань (202 до н.э. – 220 н.э.), он изображался в виде черепахи, которую обвивает змея. Здесь же этот образ дополнен изображением воина с коротким мечом* (рис. 3, 2). Антропоморфное воплощение образа Сюаньфу (а иногда и других хранителей сторон света) распространяется в погребальном искусстве VI в. на территории

* Иная интерпретация этого образа была предложена в магистерской диссертации Го Гуйхао [2011, с. 89–92]: фигура воина с мечом трактуется как изображение индийской богини-воительницы Дурги. Однако на наш взгляд, такая трактовка входит в противоречие с общим контекстом изображений на стенках и крышке гроба Ли Даня.

Китая, причем преимущественно в могилах, принадлежавших представителям не китайских народов (цзе, цзиху, сяньбэй, жоужаням, согдийцам) или сяньбизированным ханьцам. Возможно, истоки этого образа следует искать в центральноазиатском искусстве [Го Гуйхао, 2011, с. 37–40; Лу Яхуэй, 2017, с. 203–204].

На крышке гроба вырезаны изображения Фуси и Нюйва (рис. 3, 3). Образы этих мифологических героев появляются в погребальном искусстве повсеместно на территории Китая начиная с периода Чжаньго (V–III вв. до н.э.), в период от Шестнадцати варварских государств (304–439) до Тан (618–907) они были чрезвычайно популярны в Западном крае. Примечательно, что на гравировке перепутаны их атрибуты: Фуси показан с полумесяцем, а Нюйва с солнечным диском, что может говорить о том, что



1



2



3

Рис. 3. Гравированные изображения на поверхности гроба.

1 – композиция с огненным алтарем; 2 – Темный воин Сюанью; 3 – Нюйва (слева) и Фуси (справа) (по: [Чэн Линьцюань, 2006, с. 394–396, рис. 4–6]).

ремесленник, занимавшийся декорированием гроба, был плохо знаком с иконографией персонажей китайских мифов. За исключением монеты и плиты с эпитафией какой-либо сопроводительный инвентарь в погребении отсутствует.

Текст эпитафии насчитывает 126 иероглифов*, выполненных уставным письмом (*кайшу*), и излагает сведения о происхождении и биографии погребенного (см. рис. 2, 3).

* Эпитафия Ли Даяня значительно короче, чем эпитафии китайских согдийцев, насчитывавшие, как правило, свыше 300 иероглифов. Ли Юйшэн объясняет это тем, что автор эпитафии – сын Ли Даяня – мог быть слабо осведомлен о жизни отца до его приезда в Китай, а кроме того, мог плохо владеть китайским языком [Li Yusheng, 2016, p. 96].

周故邯州刺史, 李君墓志銘, /君諱誕, 字隋娑, 趙國平棘人, 其/先伯陽之後。祖馮何, 世為民酋, /考傍期, 不頹宗基。君稟玄妙氣, /正光中自闕賓歸闕, 太祖以/君婆羅門種, 屢蒙賞。君春秋五/十九, 保定四季歲次甲申四月/九日薨萬季里宅皇帝授君/邯州刺史, 其季閏月葬中鄉里/長子槃提恐山移谷徙聲謚无/聞敬鑄玄石以傳傳。**

Эпитафия покойного правителя области Ханьчжоу <государства> Чжоу, господина Ли.

Господин при жизни звался Даянь, второе имя Тосо, из Пинци в уделе Чжао***, его предки были

** Текст эпитафии дается по: [Чэн Линьцюань, 2006, с. 393–394].

*** На территории уезда Чжаосянь городской округа Шицзячжуан пров. Хэбэй.

потомками Бояна*. Дед, Фэнхэ, был потомственным вождем, покойный отец, Панци, не допускал, чтобы основа рода пришла в упадок. Господин был надежен удивительным благородством. В годы правления под девизом чжэнгуан** он вернулся из страны Цзибинь*** к императорскому двору. Поскольку господин происходил из брахманов, император Тайцзу**** многократно удостоивал его поощрениями. Господин прожил 59 лет, умер на 9-й день 4-го месяца 4-го года правления под девизом баодин, в год цзя-шэнь***** у себя дома, в квартале Ваньцзи-ли*****. Император пожаловал ему посмертно должность правителя области Ханьчжоу*****.

* Боян – второе имя (цзы) Лао-цзы, древнекитайского философа VI–V вв. до н.э., мифологизированного основоположника даосизма, согласно одной из версий его биографии, приведенной в «Исторических записках» («Шицзи») Сыма Цяня (145? – 86?). По этой же версии, Лао-цзы носил фамилию Ли (ту же, что и Ли Дань), что, вероятно, и обусловило выбор именно Лао-цзы в качестве предка. Возведение генеалогии к мифическим и легендарным героям китайской древности для придания большего авторитета собственному роду было характерно для представителей не китайских народов периода Шестнадцати варварских государств и Северных династий. С этой же целью, вероятно, упоминается местность Пинцзи в уделе Чжао, поскольку «Ли из Пинцзи» были в III–VI вв. известным и влиятельным кланом, также считавшим себя потомками Лао-цзы [Чэн Линьцюань, 2006, с. 394–396].

** Имеется в виду девиз правления императора Северной Вэй Сяомин-ди (Юань Сюя) в 520–525 гг.

*** Государство, располагавшееся на территории Кашмира, включая районы, входящие в настоящее время в состав Пакистана и Индии. Первые контакты с Цзибинь были установлены во время правления ханьского императора У-ди (141–87 до н.э.), затем они были прекращены и восстановлены после долгого перерыва при Северной Вэй (386–535). Помимо официальных посольств из Цзибинь в Китай прибывали многочисленные буддийские проповедники, китайские буддисты также отправлялись в Цзибинь для посещения святынь и обучения (см.: [Чэн Линьцюань, 2006, с. 394–396]). Высказывалось также предположение, что Цзибинь из текста эпитафии стоит соотносить не с Кашмиром, а с государством Каписа в восточной части современного Афганистана [Фукусима Мэгуми, 2010, с. 45–50].

**** Юйвэнь Тай (505–556) – фактический основатель и правитель государства Западная Вэй (535–557), отец первого императора Северной Чжоу Юйвэнь Цзюэ.

***** Таким образом, годы жизни Ли Даня – 505–564 гг.

***** Это название не встречается в письменных источниках, по всей видимости, это один из кварталов в столице Северной Чжоу – г. Чаньань (совр. Сиань).

***** Это название не встречается в письменных источниках, что затрудняет идентификацию. Изначально высказывалось предположение, что речь может идти о территории современного городского уезда Биньчжоу городского округа Сяньян пров. Шэньси [Чэн Линьцюань, Чжан Сяоли, Чжан Сяньюй, 2005], но позднее авторы отказались от этой гипотезы [Чэн Линьцюань, 2006, с. 398].

В тот же год в добавочном месяце он был похоронен в Чжунсянли. Старший сын, Паньти, тревожась, что горы могут сдвинуться, а долины поменять свое расположение, голос его будет тих и никто его не услышит, почтительно вырезал <это> на темном камне, чтобы бесконечно передавалось в веках.

Японской исследовательнице Фукусима Мэгуми [2010] удалось связать эпитафию Ли Даня с еще двумя эпитафиями, которые были найдены в 1995 г. при раскопках у д. Дунлюймьяоцунь в пос. Пинлэ уезда Мэнцзинь городского округа Лоян пров. Хэнань. Одна из эпитафий принадлежала Ли То 李陶 и его жене, урожденной Ань***** 安氏, вторая – Ли Сюю 李吁. Было установлено, что Ли То приходился Ли Даню сыном, а Ли Сюй был сыном Ли То и внуком Ли Даня. Сведения из этих эпитафий позволяют уточнить детали происхождения и биографии Ли Даня и членов его семьи. Его предки, по-видимому, были местными правителями в Цзибинь (Кашмире). После завоевания Кашмира эфталитами в начале VI в. Ли Дань бежал в Китай и прибыл в Лоян, ко двору Северной Вэй в период между 520 и 525 гг. Позднее, вслед за своим покровителем Юйвэнь Таем он перебрался в Чаньань, где прожил до конца своих дней и был похоронен. Через несколько лет после смерти отца его сын Ли То с семьей вернулся в Лоян. Госпожа Ань умерла в Лояне в 597 г., Ли То – в 599 г., а Ли Сюй – в 610 г. В 616 г. они были перезахоронены в одной могиле в горах Маншань к северу от Лояна [Фукусима Мэгуми, 2010, с. 42–43; Го Гуйхао, 2011, с. 29].

Некоторые характеристики погребения Ли Даня сближают его с могилами китайских согдийцев, например, расположение гробницы, наличие каменной погребальной утвари, присутствие в декоре каменного гроба изображения огненного алтаря – образа, который может быть интерпретирован как зороастрийский, хотя возможна и его связь с брахманизмом, где известен ритуал *агничаяна* (сооружение огненного алтаря). В то же время набор художественных образов, использованных в декоре гроба, отличается более высокой степенью «китаизации». Определенное влияние на погребальный и, возможно, поминальный ритуалы, проводившиеся в могиле Ли Даня и его супруги, оказала, вероятно, сяньбэйская обрядовая традиция.

Благодарности

Исследование выполнено в рамках проекта НИР ИАЭТ СО РАН № FWZG-2025-0002 «Общее и особенное в траек-

По другой версии, имеется в виду область Ганьчжоу (甘州), т.е. территория современного городского округа Чжанье в пров. Ганьсу [Фукусима Мэгуми, 2010, с. 40; Го Гуйхао, 2011, с. 29].

***** Фамилию Ань носили согдийцы – выходцы из государства Ань (Бухара, Узбекистан).

Список литературы

Ван Вэйкунь. Гуаньюй Сиань фасяньдэ бэй чжоу сутэ-жэнь му хэ цзибиньжэнь му чжи воцзянь (Мое мнение об обнаруженных в Сиане погребениях согдийцев и кашмирца <периода> Северной Чжоу) // Бэйлинь цзикань (Сб. Музея Бэйлинь). – 2013 – Вып. 19. – С. 161–176 (на кит. яз.).

Го Гуйхао. Бэй чжоу Ли Дань му шигуань тусяндэ каогусюэ яньцзю (Археологическое исследование изображений на каменном гробе из погребения Ли Даня <периода> Северной Чжоу): дисс. магистра. – Пекин: Пекинский ун-т, 2011. – 153 с. (на кит. яз.).

Лу Яхуэй. Шилунь Цифу Линхэ хэ фуцзэнь Юйцзюлюй Мумань цзанцзюй (О погребальной утвари Цифу Линхэ и его супруги Юйцзюлюй Мумань) // Сибу каогу (Археология западных районов). – Сиань: Саньцин чубаньшэ, 2017. – Вып. 2. – С. 202–208 (на кит. яз.).

Фукусима Мэгуми. Дзибин Риси ити дзоку као – сируку ро:до: но бакутория сё:нин (Исследование клана Ли: бактрийские торговцы на Шелковом пути) // Сигаку дзасси (Исторический журнал). – 2010. – Т. 119, № 2. – С. 35–58 (на яп. яз.).

Чэн Линьцюань. Сиань бэй чжоу Ли Дань мудэ каогу фасянь юй яньцзю (Археологическое открытие и исследование погребения Ли Даня <периода> Северной Чжоу в Сиане) // Сибу каогу (Археология западных районов). – Сиань: Саньцин чубаньшэ, 2006. – Вып. 1. – С. 391–400 (на кит. яз.).

Чэн Линьцюань, Чжан Сяоли, Чжан Сяньюй. Тань-тань дуй бэй чжоу Ли Дань мудэ цидянь жэньши (Обсуждение некоторых мыслей по поводу погребения Ли Даня <периода> Северной Чжоу) // Чжунго вэнь бао (Памятники культуры Китая). – 21 окт. 2005. – С. 7 (на кит. яз.).

Чэн Линьцюань, Чжан Сяоли, Чжан Сяньюй, Ли Шусо. Шэньси Сиань фасянь бэйчжоу поломэнь хоуи муцзан (В Сиане, Шэньси, обнаружено погребение потомка брахманов <периода> Северной Чжоу) [Электронный ресурс] // Сайт Института археологии Академии общественных наук Китая. – 26.10.2005. – URL: http://kaogu.cssn.cn/zwb/xcczlszw/200510/t20051026_3908075.shtml (дата доступа: 26.08.2025). (на кит. яз.).

Шэнь Жуйвэнь. И су бин цун – Ань Цзя му хэ бэйчао шаоуцзан (Существование иноземных обычаев: Могила Ань Цзя и погребения с сожжениями сопроводительного инвентаря эпохи Северных династий) // Чжунго лиши вэнь [Памятники истории Китая]. – 2006. – № 4. – С. 4–17 (на кит. яз.).

Li Yusheng. Study of Tombs of *Hu* People in Late 6th Century Northern China // Newsletter di Archeologia CISA. – 2016. – Vol. 7. – P. 91–133.

References

Cheng Linquan. Xi'an bei zhou Li Dan mude kaogu faxian yu yanjiu [Archaeological Discovery and Research on the Tomb of Li Dan of the Northern Zhou Dynasty in Xi'an]. In *Xibu kaogu* [The Archaeology of the Western Regions]. Xi'an: Sanqin chubanshe, 2006. Iss. 1. P. 391–400. (In Chin.).

Cheng Linquan, Zhang Xiaoli, Zhang Xiangyu. Tantan dui beizhou Li dan mude jidian renshi [A Few Thoughts on the Tomb of Li Dan of the Northern Zhou Dynasty]. *Zhongguo wenwu bao* [China Cultural Relics News], 21 Oct 2005. P. 7. (In Chin.).

Cheng Linquan, Zhang Xiaoli, Zhang Xiangyu, Li Shusuo. Shaanxi Xi'an faxian bei zhou poluomen houyi muzang [A Tomb of Brahman descendant from the Northern Zhou Dynasty discovered in Xi'an, Shaanxi]. In *Zhongguo kaogu wang* [Chinese Archaeology. Institute of Archaeology, Chinese Academy of Social Sciences (IA CASS)], 26.10.2005. URL: http://kaogu.cssn.cn/zwb/xcczlszw/200510/t20051026_3908075.shtml (In Chin.). (Accessed: 26.08.2025).

Fukushima Megumi. Jibin Rishi ichi zoku kao – Shiruku ro:do: no bakutoria sho:nin [A Study of the Li Clan: Bactrian Merchants on the Silk Road]. *Shigaku zasshi* [Shigaku-Zasshi], 2010. Vol. 119, No. 2. P. 35–58. (In Jap.).

Guo Guihao. Bei zhou Li Dan mu shiguan tuxiangde kaoguxue yanjiu [Archaeological Study of the Stone Coffin Images in the Tomb of Li Dan of the Northern Zhou Dynasty]: Master's Dissertation. Beijing: Peking Univ., 2011. 153 p. (In Chin.).

Li Yusheng. Study of Tombs of *Hu* People in Late 6th Century Northern China. *Newsletter di Archeologia CISA*, 2016. Vol. 7. P. 91–133.

Lu Yahui. Shilun Qifu Linghe he furen Yujiulv Muman zangju [Research on the Tomb of the Couple of Qifu Linghe]. In *Xibu kaogu* [The Archaeology of the Western Regions]. Xi'an: Sanqin chubanshe, 2017. Iss. 2. P. 202–208. (In Chin.).

Shen Ruiwen. Yi su bing cong – An Jia mu he beichao shaowuzang [Coexistence of Foreign Customs: An Jia's Tomb and the Northern Dynasties Tombs with Burning of Burial Objects]. *Zhongguo lishi wenwu* [J. of National Museum of China], 2006. No. 4. P. 4–17. (In Chin.).

Wang Weikun. Guanyu Xi'an faxiande bei zhou suteran mu he jibinren mu zhi wojian [My Opinion on the Northern Zhou Sogdian and Jibin Tombs Discovered in Xi'an]. *Beilin jikan* [Beilin Museum J.], 2013. Iss. 19. P. 161–176. (In Chin.).

Кудинова М.А. <https://orcid.org/0000-0001-8369-2089>

Дата сдачи рукописи: 01.09.2025 г.